

n° 124
Noël 2014

La mairie
vous informe

www.orleans.fr

Orléans mag

MARCHÉ DE NOËL

**sur la piste
des étoiles**

VU EN VILLE

Élection Miss France
L'album-souvenir

ACTU

Stationnement
Place au quart d'heure

GUIDE SORTIR

Collégiale
Ô jardin d'hiver



Mairie d'Orléans

124 SOMMAIRE

DÉCEMBRE 2014 - JANVIER 2015

Photo de couverture : Jérôme Grelet



© JEAN PUYO

L'ACTU VILLE

6 ❖ **2014-2020: SERGE GROUARD FIXE LE CAP**

8 ❖ **VU EN VILLE**

12 ❖ **ILS/ELLES FONT L'ACTU**



14 **PÊLE-MÊLE**

18 **MARCHÉ DE NOËL**
Sous une belle étoile

20 **DÉVELOPPEMENT DURABLE**
Orléans sur la bonne voie

22 **STATIONNEMENT**
Parkings : places au quart d'heure

LES QUARTIERS

24 ❖ **OUEST**
Quartiers littéraires :
Les éditions Corsaire

26 ❖ **CENTRE-VILLE**
Quartiers littéraires :
Les Temps modernes

28 ❖ **EST**
Quartiers littéraires : VEFA

30 ❖ **NORD**
Quartiers littéraires :
Les Éditions Charlette Grange

33 ❖ **SAINT-MARCEAU**
Quartiers littéraires : Martin Moreau

34 ❖ **LA SOURCE**
Quartiers littéraires :
Marie-Rose Abomo-Maurin



© AUDOIN DES FORGES

❖ pour contacter la rédaction :
02 38 79 27 48

- DIRECTRICE DE PUBLICATION : JOËLLE GOEPFERT
- RÉDACTRICE EN CHEF : ARMELLE DI TOMMASO
- RÉDACTION : ÉMILIE CUCHET, MARYLIN PRÉVOST, MICHAËL SIMON
- PHOTOGRAPHIES : JÉRÔME GRELET, JEAN PUYO
- SECRÉTARIAT DE RÉDACTION : JEANNE BOUTEAUD
- CRÉATION MAQUETTE ET RÉALISATION : LAURE SCIPION
- PHOTOGRAVURE : FBI
- IMPRESSION : SIEP IMPRIMERIE
- TIRAGE 66 000 EXEMPLAIRES
- DÉPÔT LÉGAL À PARUTION



L'actu orléanaise en continu sur
et www.oreans.fr



Orléans.mag n°125 de février sera disponible à
partir du 26 janvier 2015

LE MAG

36 ❖ **RENCONTRE**
Arthur Nauzyciel

38 ❖ **LITTÉRATURE**
À lire et à offrir

41 ❖ **TRIBUNES LIBRES**

42 ❖ **INFOS SERVICES**

SORTIR

❖ Tout le programme de
décembre-janvier à détacher

- théâtre, danse
- conférences
- concerts
- fêtes, foires, salons
- enfants
- balades, découvertes
- expositions
- sports

Orléans.mag est disponible en version audio auprès de la Bibliothèque sonore sur inscription au 02 38 53 17 46 ou 45L@advbs.fr



La société Ouest Expansion est le nouveau régisseur publicitaire d'Orléans.mag. Si vous êtes annonceur, contactez Céline Lorin au 07 78 82 23 20 ou celine.lorin@ouestexpansion.fr

Serge Grouard,
maire d'Orléans, député du Loiret

ÉDITO



Certains événements, qui ont mis l'accent sur les réussites et les créations économiques d'Orléans comme les Trophées des entreprises et récemment l'Open Agrifood, ont fait de notre ville un lieu d'échange et de réflexion à l'échelle internationale et ont participé à son attractivité.

Très belle année 2015 à tous

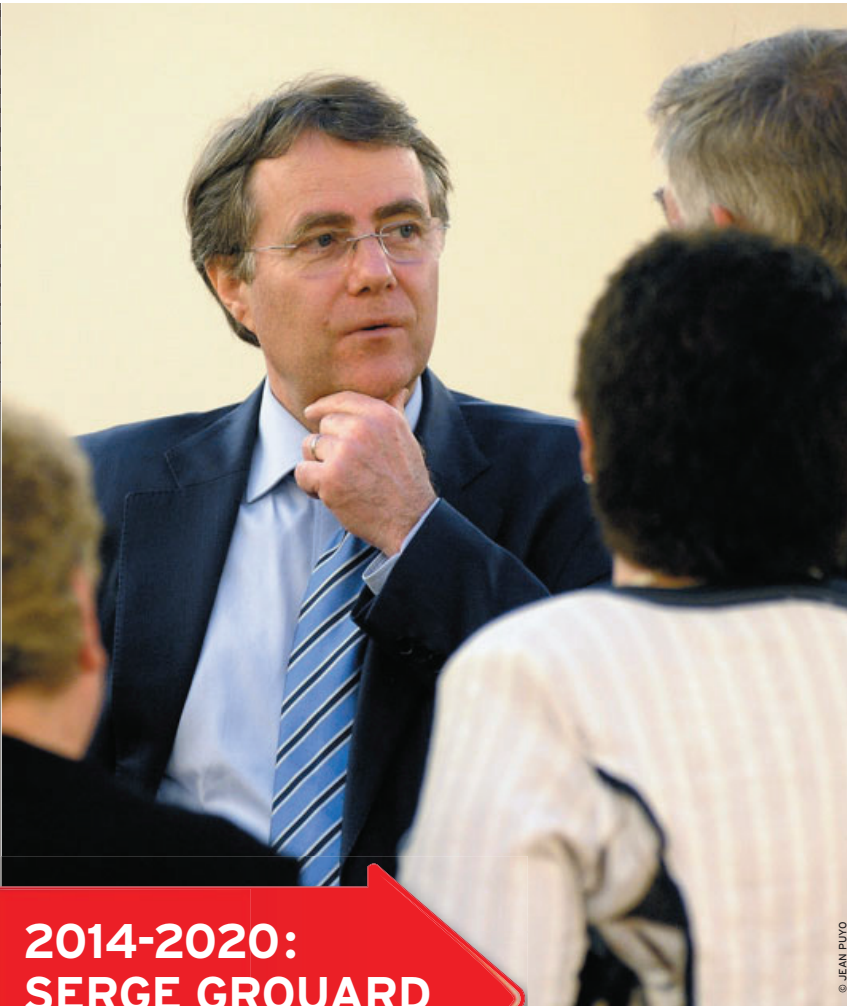
La fin de l'année est déjà là. L'actualité de notre ville a été dense en 2014, et jalonnée de moments importants, qui illustrent à la fois le dynamisme de l'action municipale, l'engagement des acteurs de la cité, du monde associatif, du milieu économique, et aussi la participation des habitants, la vôtre, aux différents événements de la ville. Je pense notamment aux résultats sportifs des équipes orléanaises, en particulier à la montée en ligue 2 de l'USO foot, et aux performances de nos champions de haut niveau (judo, jujitsu, karaté, sabre, cyclisme...), au succès de nos animations d'été sur les quais de Loire et de Rentrée en fête, dont les visiteurs sont chaque année plus nombreux. Je pense aussi, bien sûr, à l'engouement des Orléanais pour l'élection de Miss France à Orléans, le 6 décembre dernier, qui aura permis de donner une belle visibilité à notre ville sur le plan national.

Dans le domaine économique, la création cette année de l'agence économique Loire&Orléans éco, qui regroupe l'ensemble des acteurs dans une seule et même unique structure, apportera efficacité et lisibilité aux chefs d'entreprises. Certains événements, qui ont mis l'accent sur les réussites et les créations économiques d'Orléans comme les Trophées des entreprises et récemment l'Open Agrifood, ont fait de notre ville un lieu d'échange et de réflexion à l'échelle internationale et ont participé à son attractivité.


Mais parmi les faits marquants de notre territoire, il y a surtout la récente confirmation du statut de capitale régionale pour Orléans et le maintien du périmètre de notre région actuelle dans le cadre de la réforme territoriale. Il était essentiel d'obtenir cela pour notre territoire qui souffre parfois d'un défaut d'identité. Centre Val de Loire rappelle le patrimoine exceptionnel qui est le nôtre, depuis la Loire jusqu'à ses châteaux. On n'imagine pas l'investissement qui a été nécessaire afin de défendre ces points mais les enjeux étaient de taille et les résultats sont là.

Enfin, il y a un temps fort qui nous lie tout particulièrement, ce sont les élections municipales en mars dernier. Vous m'avez renouvelé votre confiance ainsi qu'à mon équipe, nous permettant de poursuivre l'aventure à vos côtés pour un nouveau mandat. Je tiens une nouvelle fois à vous remercier très sincèrement de la confiance que vous m'accordez, et qui représente pour moi un trésor inestimable. Chaque jour qui passe, dans l'exercice de mes fonctions de Maire, soyez certains que votre confiance guide mes décisions et mon action, déterminé plus que jamais à vous rendre la vie plus facile et plus belle.

Je vous souhaite d'excellentes fêtes de fin d'année. Qu'elles vous apportent, à vous et à vos proches, joie, bonheur et santé.
Joyeux Noël et très belle année 2015!



« UN MANDAT ÉCONOME »


 CET AUTOMNE, SERGE GROUARD A FIXÉ LES OBJECTIFS ET ÉNONCÉ LES ACTIONS-CLÉS DE SON NOUVEAU MANDAT. LE DÉPUTÉ-MAIRE D'ORLÉANS ENTEND MONTRER QU'AMBITION ET ÉCONOMIE SONT NON SEULEMENT COMPATIBLES MAIS SURTOUT COMPLÉMENTAIRES ET NÉCESSAIRES. POUR LE BIEN ET L'AVENIR DU TERRITOIRE.

2014-2020 : SERGE GROUARD FIXE LE CAP

Orléans.mag - Vous avez présenté, en conférence de presse et lors d'un séminaire, le cap de votre 3^e mandat. Un exercice nécessaire ?

Serge Grouard - Il est important de tracer cette perspective, d'énoncer ce que nous allons faire tout au long de ce mandat 2014-2020, et plus encore aujourd'hui qu'hier car les contraintes se sont renforcées. En préambule, je tiens à souligner le travail conséquent réalisé précédemment par les services de la ville et de l'Agglo, avec les élus ; c'est remarquable. Depuis le mois d'avril, la « ruche » a été très active pour aboutir à ces nouvelles feuilles de route. **Le cap est maintenant fixé.**

Dans quelle dynamique s'inscrit-il ?

S. G. - Je place ce mandat sous deux signes : **l'ambition et l'économie**, l'enjeu étant d'arriver à les combiner. On peut m'opposer que cela ne va pas de soi mais **je veux démontrer que ces deux notions sont non seulement compatibles mais surtout complémentaires et nécessaires.** Depuis 30 ans, on ne prend pas les décisions qu'il faut au plan national et voyez dans quelle situation est notre pays ! Une crise lourde, structurelle, qui s'appelle la fin d'un modèle. Croissance nulle, montée en flèche du chômage, de la dépense publique et de la dette, **tous les indicateurs sont au rouge ! Cette situation ne peut pas durer !**

Quelle stratégie suivre alors ?

S. G. - Pour Orléans, il convient d'abord de **préserver sa situation financière saine.** Sa dette est faible, de l'ordre de 100 millions d'euros, et elle le restera ; nous allons, en revanche, diminuer celle de l'Agglo, plus importante du fait des deux lignes de tram. Nous devons conserver notre autofinancement – l'épargne – qui a permis à Orléans de doubler son niveau d'investissement sans toucher aux taux de fiscalité locale ! Ceux-ci, comme nous nous y sommes engagés, ne bougeront pas durant le prochain mandat. Et nous

prévoyons un investissement de 40 millions d'euros par an pour la Ville et de 45 millions d'euros pour l'Agglo, un peu inférieurs à ceux du mandat précédent mais on peut le faire car de grosses opérations sont derrière nous comme le tramway, le GPV à La Source, l'essentiel des aménagements du centre ancien et des bords de Loire, la gare d'Orléans, les usines d'assainissement...

Des charges nouvelles pèsent, en revanche !

S. G. - **Il nous faut anticiper** pour ne pas faire de la « cavalerie » sur le plan budgétaire ! La Ville et l'Agglo vont devoir réaliser 2 fois 10 millions d'euros d'économies par an, ce qui est énorme ! La raison se trouve dans les charges nouvelles qui nous sont imposées par l'État (réforme des rythmes scolaires, cotisations sociales...) et dans les baisses de recettes (dotations, compensations fiscales...) que nous subissons.

Mais où trouver les économies dans des budgets déjà très serrés ?

S. G. - Pour l'essentiel, dans les dépenses de fonctionnement. En poursuivant les efforts sur les charges courantes (-4%) ; en réduisant les subventions de 5%, pas de manière uniforme comme en 2008, mais en cohérence avec les axes que nous privilégions ; en contenant nos effectifs, sans « coup de rabot » car c'est une mauvaise méthode mais en réorganisant en interne ou en suspendant des missions qui ne sont pas de notre compétence. Je précise aussi qu'**on ne touchera pas aux services opérationnels (par exemple, la propreté) car c'est notre cœur de métier** et qu'il n'y aura pas ou peu d'externalisation car personne n'a encore réussi à me démontrer qu'elle générerait des économies ! Enfin, nous allons revoir le format de certains événements comme les Fêtes de Jeanne d'Arc, sanctuariser Orléans'Jazz à l'Évêché mais réétudier la scène du Campo Santo ou encore passer Orléanoïde, Jour J et le Festival hip-hop en biennale.

AMBITIEUX ET

Ces annonces concernant l'événementiel ont fait du bruit...

S. G. - Il faut rétablir la vérité et mettre ces informations dans leur contexte, à savoir un environnement financier très contraint et une volonté de gérer avec prudence nos finances! **Orléans fait partie des grandes villes qui consacrent de l'ordre de 11% de leur budget à la culture.** En 12 ans, il a progressé de 35%, permettant de soutenir notamment une centaine d'associations culturelles, de créer 8 événements majeurs (Festival de Loire, set électro...), d'ouvrir 5 nouveaux établissements (Médi@thèque de La Source, Cercil, MAM...) et d'en rénover 8 existants. Et sur ce mandat, nous allons engager la transformation du musée des Beaux-Arts, de la Collégiale dédiée à la peinture et à la sculpture, du Théâtre, du Muséum pour en faire un pôle majeur lié au développement durable et à la préservation de la biodiversité. Nous allons accompagner la montée en puissance de l'Orchestre symphonique, du Concours international de piano; nous venons, dans le cadre de la nouvelle délégation de service public, d'augmenter la subvention de l'Astrolabe, de 8%; et nous envisageons de créer des Rencontres littéraires courant 2016. Et on nous reproche d'abandonner la culture!

Existe-t-il d'autres sources d'économie ?

S. G. - À moyen terme, oui. Nous allons poursuivre la cession du patrimoine inutile pour la ville et qui nous coûte cher, amplifier la politique d'achats qui a déjà généré plusieurs centaines de milliers d'euros d'économie par an et puis bâtir la nouvelle gouvernance, avec l'AggLO et toutes les communes qui le souhaitent. **Je fonde beaucoup d'espoir dans cette mutualisation dont le schéma sera débattu en janvier prochain.** Tout ceci doit nous permettre de réaliser des économies substantielles. Et je prends le pari que ce plan conduit sur 3 ans ne se ressentira pas tant que ça. En revanche, à l'issue, **nous aurons amélioré la clé de tout, à savoir la situation financière des collectivités dont nous avons la charge.** Et n'oublions pas que dans ce paysage institutionnel en plein bouleversement, il est impératif de **conforter Orléans en tant que capitale régionale.**

Quelles sont les actions prioritaires du mandat ?

S. G. - On l'a dit pendant la campagne, **notre priorité – inscrite également dans le projet d'AggLO qui vient d'être voté –, c'est l'activité économique et tout ce qu'elle génère en termes d'emploi.** Et nos trois fondamentaux restent la proximité, l'attractivité du territoire orléanais, que nous allons renforcer car le temps est venu, et le développement durable, l'enjeu de ce siècle.

« On l'a dit pendant la campagne, notre priorité - inscrite également dans le projet d'AggLO qui vient d'être voté -, c'est l'activité économique et tout ce qu'elle génère en termes d'emploi. »

Vous vous êtes engagé à simplifier la vie des Orléanais. Comment ?

S. G. - En créant, par exemple, des places supplémentaires en crèche pour améliorer l'accueil des tout-petits. Nous allons également lancer la construction du parking du Théâtre pour décongestionner le stationnement dans ce quartier. Nous allons poursuivre la rénovation des logements – porteuse d'économies en termes de consommation énergétique – et nous finalisons un plan quinquennal de reprise des espaces publics dans lequel nous inscrirons notamment le secteur pavillonnaire de La Source. **Nous allons aussi maintenir l'effort dans nos écoles** par des travaux d'amélioration et d'équipement numérique des salles de classe, et sur nos équipements sportifs avec la rénovation de la piscine de La Source, du Palais des sports et, sans doute, une participation au projet de centre aquatique envisagé au sud de l'agglomération. Enfin, concernant l'emploi et la formation, nous confortons la Maison de l'emploi et nous allons activer le projet de bourse aux stages.

Vous avez dit que le rayonnement d'Orléans était venu. Sur quoi repose-t-il ?

S. G. - En matière d'économie, de recherche et d'enseignement supérieur, nous avons trois projets majeurs: l'aménagement d'Interives (ex-Dessaux Orléans Fleury-les-Aubrais), du site ex-Famar dédié à l'économie numérique et, bien sûr, du site Porte-Madeleine, avec la création d'un pôle d'enseignement supérieur. Nous devons également terminer la rénovation du centre ancien et construire **une stratégie forte** autour de la communication et du tourisme **pour nous positionner au niveau national.** Et puis, je n'abandonne pas l'idée d'accueillir le Tour de France, événement attractif et populaire s'il en est...

Et pour accueillir tous ces événements ?

S. G. - Nous projetons **l'extension et la transformation du Zénith, en remplacement de l'Arena,** ceci couplé à la construction d'un nouveau parc des expositions, sur site ou ailleurs, pour faire d'Orléans une ville de congrès.

Le développement durable reste-t-il inscrit dans l'ADN des actions engagées ?

S. G. - Oui car c'est l'enjeu du siècle. **Notre objectif de -20% d'émissions de gaz à effet de serre à l'horizon 2020 demeure.** Nous sommes déjà fin 2013 à -7,4%. Et l'on poursuit le travail à travers la rénovation thermique de nos bâtiments et la mise en route de la 2^e chaufferie biomasse au nord d'Orléans. Nous allons également lancer une étude très pointue sur comment parvenir à une ville énergétiquement neutre et évaluer si cet objectif est réalisable à l'échelle d'une ville comme la nôtre. C'est une grande ambition qu'aucune ville de la taille d'Orléans n'affiche dans le monde. Comme je l'ai annoncé, le Muséum fermera ses portes le temps de sa transformation en pôle dédié à la préservation de la biodiversité; nous avons localement matière à étude avec une grande variété d'écosystèmes. Et puis, nous allons poursuivre le travail engagé sur la prévention du risque inondation et surtout la résilience pour qu'en cas de crue, on ne mette pas 5 ans à s'en relever mais que tout refonctionne très vite. Comme vous le voyez, le défi est conséquent... ■

PROPOS RECUEILLIS PAR A. DI T.

VU EN VILLE

photos :
Jérôme Grelet
Jean Puyo



1



2



3



4

DÉCEMBRE 2014

▲ [1] BON ANNIVERSAIRE !

La communauté d'agglomérations Orléans Val de Loire, Agglo pour les intimes !, forte aujourd'hui de 22 communes, fête ses 50 ans d'existence. Le 29 novembre, sur les quais, lancement de l'exposition « 1964 – 2014 : 50 ans d'intercommunalité » qui sera visible jusqu'au 31 janvier.

◀ [2] MOBILISÉS POUR L'EMPLOI

Le 17 octobre, à l'appel de la mairie d'Orléans, 38 entreprises et fédérations invitent les Sourciens aux « Rendez-vous pour l'emploi », journée durant laquelle plus de 500 offres de travail (CDD, CDI, formations...) sont proposées.

◀ [3] ATTENTION TALENTS !

Théâtre, danse, arts plastiques, musique et présentateur/animateur, les Jeunes talents "made in Orléans" sont mis à l'honneur par la Mairie. Le 28 novembre, ils se produisent sur la scène du Théâtre.

▼ [4] NOUVELLE ÉCOLE

Le plus grand groupe scolaire de la ville, G.-Chardon (Saint-Marceau), fait peau neuve. Le 18 octobre, pose symbolique de la première pierre de la nouvelle école, qui ouvrira ses portes à la rentrée 2015.

GOOD AGRIFOOD !

Fort de son succès, le 1^{er} Open Agrifood Orléans en appellera un deuxième en 2015. Les dates (les 25 et 26 novembre), ainsi que le thème : "A table citoyen !", ont même été dévoilés à l'issue de cette édition constructive et riche par les organisateurs, Xavier Beulin, président de la FNSEA et du groupe agro-industriel Sofiprotéol, et Emmanuel Vasseneix, Pdg de la Laiterie de Saint-Denis-de-l'Hôtel. Plus de 1200 participants, parmi lesquels de nombreux jeunes en formation, ont suivi les différents formats (plénières, colloques, ateliers, déjeuners thématiques) proposés durant ces deux jours et réfléchi ensemble "au modèle agricole et alimentaire de demain". Éclairés également par des témoins de renom international : Takao Furuno, fondateur de Duck Rice (Japon), Franck Riboud, président de Danone, Bagoré Bathily, directeur de la Laiterie du Berger (Sénégal), Pacita Juan, fondatrice d'ECHOstore (Philippines), Christophe Bouduelle ou encore Erik Orsenna, écrivain et enseignant-chercheur.





Miss France

▲ [5] ELLES SONT LÀ !

Première photo officielle à Orléans des 33 jeunes femmes candidates à l'élection de Miss France 2015. Elles sont accueillies par le maire, Serge Grouard, à l'Hôtel Grosloot.

► [6] SUCCÈS D'EMBLÉE

Dans une foule compacte et enjouée, Sylvie Tellier, directrice générale de la Société Miss France, et Flora Coquerel, Miss France 2014, tentent de se frayer un chemin...

▼ [7 et 8] JOLIE MARINE DE LOIRE

Attentives, les Miss façonnent des nœuds marins, conseillées par Jeff Wagner, coordonnateur du rassemblement de bateaux du Festival de Loire. Puis, balade en Loire, commentée par Bertrand Deshayes.



VU EN VILLE

photos:
Jérôme Grelet
Jean Puyo



9



10



11



12

▲ [9, 11 et 12] LE GRAND SAUT !

Dans le cadre lustré du château de Chambord ou dans le ventre métallique de l'A400M, les Miss survolent avec grâce les changements de siècles, à la découverte des joyaux de notre territoire. Jouant le rôle jusqu'au bout, elles adoptent les tenues de circonstance : treillis à la base militaire de Bricy, robe et coiffe Renaissance devant le célèbre escalier à double révolution de Léonard de Vinci.

▲ [10] SHOW MUST GO ON !

Au gymnase Pellé, répétitions avant le grand soir. Retransmis en direct sur TF1, le show a été conçu par Caroline Gavignet, productrice (Endemol) et le célèbre chorégraphe, Stéphane Jarny.

▼ [13 et 14] DÉCOUVERTES...

À l'invitation de *La République du Centre*, les Miss participent à l'édition du quotidien, à la rédaction de Saran. Puis changement de décor, avec la célèbre Laiterie de St-Denis-de-l'Hôtel.



13



14

MISS FRANCE SACRE UNE REINE DU NORD

Du show, du strass et des paillettes, au Zénith d'Orléans, le 6 décembre. Présenté par Jean-Pierre Foucault, l'élection de Miss France 2015 a battu tous les records d'audience, en rassemblant 8,5 millions de spectateurs, soit le meilleur score depuis 2006. Un sacré coup de projecteur pour la ville d'Orléans, co-organisatrice avec la Société Miss France et Endemol ! Et c'est la pétillante Miss Nord Pas-de-Calais, Camille Cerf, qui a conquis le cœur des Français et le diadème tant convoité. Du haut de son 1m80, avec sa blondeur, ses yeux verts et son aisance naturelle, l'étudiante en 2^e année d'École de gestion et de commerce de Lille succède à Flora Coquerel, une miss au grand cœur qui aura marqué le public par son sourire, sa disponibilité et sa générosité.





Miss France



▲ [15] ÉTOILES DU MARCHÉ DE NOËL
 Qui mieux que les 33 Miss et Sylvie Tellier pour inaugurer le marché de Noël d'Orléans, placé cette année sous le signe des étoiles ?

▲▲ [16 et 17] SELFIES PAR CENTAINES
 Pétillante et toujours souriante, Solène Salmagne, Miss Orléanais 2015, répond aux nombreuses sollicitations du public. Aux abords de la grande roue, place de Loire, les Orléanais se pressent pour découvrir et encourager les Miss.

▼ [18] FLORA AU TÉLÉTHON
 Encore Miss France pour quelques heures, Flora Coquerel illumine de son sourire et de sa gentillesse l'inauguration du chalet du Téléthon et la remise du chèque de la Mairie à l'AFM, le 6 décembre.



❖ **Judith Beauquin**

LA TÊTE DANS LES NUAGES

Un coup de baguette magique et un zeste de créativité pour voir la vie – en rose, en bleu pastel, en vert acidulé... – sous le signe de la fantaisie. C'est l'effet Judith Beauquin, reine de cœur à l'origine des Fées Citron, un atelier de l'imaginaire/boutique/lieu d'exposition pour «prendre le temps de se poser», de se recentrer sur soi, dans ce monde où l'on vit à cent à l'heure! Dans ses mille et une vies, Judith a fait l'École du Louvre, a été commissaire d'expo, agent immobilier, vendeuse, décoratrice... avant de réserver son enthousiasme communicatif et son imaginaire débordant à sa passion: les arts créatifs. Coudre, bricoler, transformer, façonner la matière et mélanger les couleurs, créer turbulentes, bateaux, libellules, cheval-bâton, guirlande d'étoiles..., telle est la recette du bonheur que la jeune femme se plaît à transmettre dans sa bulle de sérénité. «Je me fabrique mes objets, mon quotidien, en le rendant le plus beau, le plus doux possible, raconte la créatrice. En me regardant faire, en observant mes gestes, les gens se rendent compte qu'ils sont capables d'en faire autant, de créer leur propre univers.» Suite des péripéties de la marraine de Cendrillon à suivre au Marché de Noël, dans le pôle des créateurs locaux du Martroi, à la découverte de sa dernière trouvaille: la maison de poupée de Mary Poppins. Supercalifragilisticexpialidocious... ■

ÉMILIE CUCHET

➔ Les Fées Citron, 16 venelle de Gien, lesfeescitron.fr



© JEAN PUVO

❖ **Fabienne Penault
et Daniel Mercier**

FAIRE-PART GOURMAND

Comme pour toute naissance, il y a d'abord une rencontre. Celle de la cerise et du chocolat, celle du grand tabellion de la Confrérie des mangeurs de cerises des bords du Loiret et du propriétaire de la Chocolaterie Royale. Et après une année de gestation, faite de réflexions et de dégustations, l'Arlicotine est née. Une jolie gourmandise toute ronde, enveloppée dans une robe rose, qui hérite du cœur d'Arlicot (breuvage à base de cerise) de sa mère et du chocolat blanc de son père. La nouvelle spécialité d'Orléans est disponible en boîtes de 150g, à la Chocolaterie Royale et chez Covifruit (Olivet), exclusivement.

M. SIMON

© JÉRÔME GRELET



❖ **Antoine Lebrère**
LE CHRO DANS
LES CARTONS



© JÉRÔME GRELET

© JÉRÔME GRELET

...❖ François Denais AVIS DE TEMPÊTE

Faire souffler un vent de modernité sur un ensemble musical historique. Voilà la mission acceptée par François Denais, devenu il y a quelques mois le nouveau chef de la Musique municipale d'Orléans. Le sourire espiègle, l'œil malicieux, celui qui par ailleurs est professeur au Conservatoire et tromboniste émérite souhaite dynamiser l'ordre établi et donner un coup de jeune à l'orchestre d'harmonie et à la batterie fanfare qui composent ses rangs. «*Aller là où l'on ne nous attend pas, vers de nouveaux publics, telle va être ma ligne de conduite*», sourit le jeune chef. Battle de musique, ouverture vers le jazz et la création contemporaine, participation à la manière d'un Brass Band à des événements festifs (carnaval), convention avec le Conservatoire..., sous le patronage de François, nul doute que l'harmonie va chanter un autre refrain. Nouvelle ère et nouvel air à découvrir le 25 janvier, au Théâtre d'Orléans.

Imaginez le déménagement d'une ville, ses habitants, ses infrastructures, ses modes de circulation et de distribution... Un véritable casse-tête! Et pourtant, c'est bel et bien la manœuvre que va effectuer le CHR d'Orléans – ville dans la ville – en quittant, à partir de janvier prochain, ses bâtiments historiques de Porte-Madeleine pour rejoindre ceux, ultra pointus, du Nouvel Hôpital (NHO) en construction à La Source. Cette opération complexe, calquée sur la réception des différents bâtiments jusqu'au printemps, repose sur les épaules robustes d'Antoine Lebrère, en charge de la cellule «*Nouvel Hôpital d'Orléans*» au sein de la direction générale. «*Tout l'enjeu consiste à assurer la continuité de l'activité durant ces périodes car on ne peut interrompre l'urgence et le soin. Il nous faut aussi limiter le fonctionnement de services sur deux sites.*» Une méthodologie a donc été définie pour organiser le plus sereinement possible le déplacement des personnels, des patients, du matériel médical et du mobilier. Il n'y a plus qu'à remplir les cartons!

➔ Lire aussi p. 17



...❖ Benoît Doraphé

25 ANS ET DÉJÀ TOQUÉ!

Il a beau passer 18h par jour dans son établissement, il n'arrive pas à considérer cela comme un métier. «*La gestion d'un restaurant, oui c'en est un... Mais la cuisine, c'est une passion.*» Et il faut croire qu'elle se transmet dans ses assiettes si l'on en juge par la solide réputation dont jouit son Hibiscus, planté il y a seulement un an, au 175 rue de Bourgogne. Et par la toque décernée par le guide gastronomique Gault et Millau, «*une belle reconnaissance*» pour le jeune chef de 25 ans à la tête de son premier restaurant. Sa recette? Une carte épurée – «*3 entrées, 3 plats, 3 desserts*» – qui varie tous les mois, «*le meilleur moyen de ne pas (se) lasser et de toujours (s') éclater dans (ses) assiettes*»; un nombre de couverts restreint pour un contact privilégié avec la clientèle; l'amour du beau produit et du travail bien fait. Et en salle, une petite amie orléanaise qui l'aura fait quitter sa Normandie natale pour régaler la cité johannique.



© JEAN PUVO

RÉFORME TERRITORIALE

CENTRE
VAL DE LOIRE

Victoire pour notre région, le Parlement a voté la dénomination Centre Val de Loire. « Il était essentiel d'obtenir cela pour notre territoire qui souffre parfois d'un défaut d'identité, souligne Serge Grouard, député-maire d'Orléans, ardent défenseur de cette dénomination. Centre Val de Loire rappelle le patrimoine exceptionnel qui est le nôtre, depuis la Loire jusqu'à ses châteaux (...) Nous avons aussi réussi à garder le périmètre de notre région, avec une confirmation du statut de capitale pour Orléans. »

GROUES

L'ÉCO-QUARTIER
EN MARCHÉ

Ajournée en raison de la période électorale, la concertation organisée sur le projet d'éco-quartier des Groues a repris de plus belle. Le 12 décembre, le comité d'acteurs (une vingtaine de membres issus de la société civile et une vingtaine d'élus) était invité, salle Yves-Montand, à réfléchir, avec les cabinets d'études H4/COBE et de concertation Aire Publique, sur la mise en œuvre des 4 ateliers thématiques: mobilité/infrastructures, place du végétal, habitat et activités, enjeux environnementaux. Avec l'objectif de construire un scénario test pour ce vaste foncier disponible (40 ha), à cheval sur les communes d'Orléans et de Saint-Jean-de-la-Ruelle.

➔ www.orleans.fr (rubrique urbanisme-habitat)

FRANCE 3 CENTRE
UN BUREAU À MONTARGIS

Le réseau de France Télévisions vient de se doter d'une 116^e implantation en métropole avec l'ouverture d'un bureau d'information à Montargis. France 3 Centre possède, ainsi, une rédaction régionale à Orléans, 2 locales à Bourges et Tours et 4 bureaux permanents à Blois, Chartres, Châteauroux et Montargis. Deux journalistes, Julien Bernier et Vincent Logereau, sont chargés de couvrir l'actualité du Montargois, de Gien et de l'est du Loiret, relayée dans les éditions locales d'information des 12/13, 19/20, Grand Soir 3 et sur le site centre.france3.fr



RESSOURCES HUMAINES

TERRITORIA D'ARGENT
POUR ORLÉANS

Le 5 novembre, dans les salons de la présidence du Sénat, la mairie d'Orléans a reçu le « Territoria d'Argent » pour sa politique de ressources humaines. Le jury a, notamment, retenu la démarche de la Ville pour favoriser le développement d'une nouvelle culture managériale, impulsée par les cadres eux-mêmes. Très vite, des équipes projets se sont constituées pour travailler autour de la gestion du temps et de projet, de la transversalité, de l'accueil des nouveaux recrutés, des réunions de travail. Et au final, aboutir à de nouvelles pratiques qui boostent l'esprit d'innovation et conduisent à une amélioration du service rendu à l'habitant.

ROSETTA - PHILAE

MISSION ACCOMPLIE
POUR LPC2E

La tension est montée d'un cran le 12 novembre. Jusqu'à ce que le module Philae coupe le cordon qui le reliait depuis 10 ans à la sonde Rosetta pour prendre ses appuis sur la comète Churyumov-Gerasimenko. Le laboratoire orléanais LPC2E, fortement impliqué dans l'instrumentalisation de la sonde spatiale, a vécu cette 1^{re} mondiale avec intensité, rivé aux écrans de l'Agence spatiale européenne qui retransmettait en direct cette manœuvre inédite. L'odyssée a été couronnée de succès, avec la collecte d'une quantité exceptionnelle de données...

RECHERCHE
MÉDICALE

L'Agence européenne des médicaments (EMA) a accordé la « désignation orpheline » à une molécule développée par le CNRS pour le traitement de l'X fragile, une maladie génétique rare qui entraîne un déficit intellectuel et pour laquelle il n'existe aucun traitement à ce jour. Grâce à cette désignation, l'équipe du Dr Sylvain Briault, du CHR d'Orléans, va pouvoir bénéficier d'une assistance protocolaire gratuite de l'EMA pour conduire des essais cliniques et l'exclusivité commerciale pendant 10 ans après l'obtention de l'autorisation de mise sur le marché, indépendamment du brevet.

SCOT

QUEL TERRITOIRE DANS 20 ANS?

Le schéma de cohérence territoriale (SCoT) définit les grandes orientations que la communauté d'agglomération souhaite mettre en œuvre sur son territoire dans les 20 ans à venir, dans des domaines aussi variés que la santé, le logement, l'environnement ou les transports. Le précédent, élaboré en 2008, avait ainsi planifié des projets d'envergure tels que la ligne B du tram, l'aménagement des berges de Loire ou encore la station d'épuration de l'Île-Arrault. Ce document de planification associe les habitants, principaux concernés, sous la forme d'une concertation comprenant notamment un sondage (en ligne sur www.agglo-orleans.fr jusqu'au 18 janvier), des réunions publiques ainsi que des ateliers auxquels participeront des citoyens tirés au sort. Fin de la concertation en juin 2016.



ASELQO-KEOLIS

ALPHABÉTISATION 2.0

Afin de permettre aux apprenants des cours d'alphabétisation dispensés par les AseLqo d'accéder à la langue française tout en cassant la fracture numérique, les centres d'animation urbaine se sont associés à Keolis, exploitant du réseau de transports en commun TAO, et à la Caisse des dépôts, pour équiper leurs structures de 12 tablettes numériques. Une action innovante qui guide, de façon ludique, les apprenants à « lire un plan, le nom des stations, à utiliser les transports en toute autonomie et aide à rompre l'isolement », explique-t-on du côté de Keolis. Un dispositif utile aux parents lorsqu'ils cumulent deux difficultés vis-à-vis de leurs enfants: la pratique de la langue française et l'accès au numérique.



© JÉRÔME GRELET

DÉCHETTERIES

HEURE D'HIVER

De décembre à fin février, les déchetteries de l'Agglo passent à l'heure d'hiver. Leurs portes sont ouvertes aux particuliers le lundi, de 14h à 17h30; du mardi au vendredi, de 10h à 12h et de 14h à 17h30; le samedi, de 9h à 12h et de 14h à 17h30; et le dimanche, de 9h à 12h. Pour les professionnels, même chose excepté le samedi après-midi et le dimanche matin où l'accès leur est interdit.

CHAUFFAGE

GARE AU MONOXYDE!

Attention danger ! L'an passé, en région Centre, le monoxyde de carbone a intoxiqué 146 personnes; 3 en sont décédées. Invisible et inodore, ce gaz est la conséquence d'une mauvaise combustion du bois, du charbon, du gaz, de l'essence, du fuel ou de l'éthanol. Elle survient lorsque l'appareil de chauffage, de production d'eau chaude, la gazinière, la cheminée, le groupe électrogène..., sont mal entretenus, pas utilisés correctement ou que les lieux sont mal ventilés. Pour l'éviter, mieux vaut faire vérifier, chaque année, ces appareils par un professionnel qualifié et aérer son logement le plus souvent possible. Il est également possible de s'équiper de détecteurs, en vérifiant bien que la norme européenne figure sur l'emballage.

En cas d'intoxication: arrêter (si possible) les appareils à combustion, ouvrir les locaux pour aérer, sortir et appeler les secours (Samu 15, Pompiers 18 ou 112).

HANDICAP

CAP OU PAS CAP?!

Cap ou pas cap... de changer d'avis sur le handicap? C'est le défi que lance la Jeune Chambre économique d'Orléans au monde professionnel en organisant, de janvier à mars prochain, une série de rencontres ouvertes aux dirigeants employant des personnes en situation de handicap et aux chefs d'entreprise curieux de connaître les démarches et les moyens pour en recruter. L'objectif est de mettre en place des « parrainages » à l'issue de ces échanges.

➔ Pour participer, contacter Florence Jarzuel, responsable de la commission « Cap ou pas cap », à la JCE Orléans, au 06 63 42 62 50 ou capoupascapjceo@gmail.com

LE CHIFFRE DU MOIS

4



c'est le nombre de libellules décernées par Natureparif à la mairie d'Orléans pour son engagement en faveur de la biodiversité et de l'agriculture urbaine et périurbaine. Cette distinction, équivalente aux fleurs du label « Villes et villages fleuris », souligne notamment les actions menées au parc floral d'Orléans La Source comme la gestion sans pesticide ou la valorisation de variétés légumières régionales, et celles réalisées dans le cadre du Grand Projet de ville de La Source qui a vu la création, au pied des résidences, d'un jardin géré par une association d'habitants, « Les jardins plaisir d'Adélaïde ». ■

NOUVEL HÔPITAL

DÉMÉNAGEMENT
EN VUE

En 2015, des services de soins du CHR vont progressivement rejoindre les plateaux du Nouvel Hôpital d'Orléans (NHO), à La Source. Dès janvier, dans le bâtiment «orange»: service de médecine aigüe gériatrique (hospitalisation le 13/01, consultations le 27/01); post urgences gériatriques (hospitalisation le 15/01, consultations le 27/01); dermatologie (hospitalisation et consultation d'urgences le 20/01, consultations le 26/01); médecine interne (hospitalisation le 22/01, consultations le 27/01); unité rachis (hospitalisation le 23/01, consultations dans l'hôpital actuel de La Source); maladies infectieuses et tropicales (consultations le 3/02, hospitalisation dans l'hôpital actuel); service douleur/soins palliatifs (dans l'hôpital actuel au niveau -1, hospitalisation le 23/01, consultations à partir du 26/01).

(hospitalisation le 13/01, consultations le 27/01); post urgences gériatriques (hospitalisation le 15/01, consultations le 27/01); dermatologie (hospitalisation et consultation d'urgences le 20/01, consultations le 26/01); médecine interne (hospitalisation le 22/01, consultations le 27/01); unité rachis (hospitalisation le 23/01, consultations dans l'hôpital actuel de La Source); maladies infectieuses et tropicales (consultations le 3/02, hospitalisation dans l'hôpital actuel); service douleur/soins palliatifs (dans l'hôpital actuel au niveau -1, hospitalisation le 23/01, consultations à partir du 26/01).

➔ Pour suivre et vérifier les dates des déménagements : www.chr-orleans.fr ou 02 38 74 45 45



© JÉRÔME GRELET

VIABILITÉ HIVERNALE

EN ATTENDANT
LA NEIGE...

Les équipes et le matériel sont prêts à affronter les intempéries... Comme chaque année, de mi-novembre à mi-mars, la mairie d'Orléans, en partenariat avec l'Agglo et le Conseil général, active son dispositif de viabilité hivernale afin d'assurer et de sécuriser la circulation des usagers et de maintenir l'activité sur son territoire durant les épisodes de gel et de neige. Une astreinte est alors mise en place 24h/24.

En vertu de l'arrêté municipal du 9 décembre 1986, il est aussi rappelé que chaque propriétaire, locataire ou occupant d'un immeuble doit assurer le dégagement des trottoirs au droit de sa résidence. De même qu'aux abords des bâtiments communaux, les services sont tenus de maintenir l'accès au public. Tout déclenchement d'opérations de traitement donne lieu à une information sur France Bleu Orléans. Des messages sont affichés sur les panneaux électroniques d'information et des SMS d'alerte envoyés aux abonnés (inscription gratuite à ce service sur www.orleans.fr/informations-sms.htm).

BUDGET

ORIENTATIONS
2015

Préalablement au vote ce 15 décembre, Michel Martin, adjoint au maire en charge des Finances, a présenté les orientations du budget municipal pour 2015. Comme il l'explique, «l'objectif est de répondre aux attentes prioritaires des Orléanais, et la stratégie, de maintenir un haut niveau d'investissement pour poursuivre l'embellissement et l'équipement de la ville». Un exercice rendu périlleux par la conjoncture et par le désengagement important de l'État. Pour conserver sa santé financière et sa marge de manœuvre sans toucher à la fiscalité ni à la dette, la Mairie va concentrer ses efforts sur la réduction des dépenses courantes (diminution des charges générales, stabilité des frais de personnel, baisse de certaines subventions) et participer, à l'échelle de l'agglomération, à la mise en œuvre d'une nouvelle gouvernance basée sur la coopération entre communes. Elle compte, enfin, s'appuyer sur son autofinancement, supérieur à 20 M€, pour financer un important programme d'investissement, de l'ordre de 40 M€ en 2015, qui viendra en outre soutenir l'activité et l'emploi local.

MOBILITÉ

LES VÉLOS
EN SÉCURITÉ

Pour compléter ses déplacements en bus ou en tram, il y a le vélo. Mais certains sont réticents à l'idée de se faire voler leur deux-roues. L'Agglo et son réseau TAO viennent donc de mettre en place, à proximité des arrêts de bus et de tram, 13 parcs-relais pour vélos, bientôt rejoints par 5 autres. Abrisés, sécurisés, éclairés et gratuits, ils peuvent accueillir de 14 à 52 places et sont accessibles à toute personne équipée d'une carte Moda Pass'.

➔ Renseignements sur reseau-tao.fr, à la Vélostation et au Point info de la gare d'Orléans, ou à l'agence (4, rue de la Hallebarde).



© MICHAEL SIMON

ACCUEIL MAIRIE

Les 24 et 31 décembre, l'accueil du centre municipal, place de l'Étape, fermera à 16h30, et les mairies de proximité à 16h.

PÉRISCOLAIRE

RECHERCHE
ANIMATEURS

La Mairie recrute des animateurs pour l'encadrement et l'organisation des activités et ateliers proposés durant le temps périscolaire (écoles) aux enfants de 3 à 12 ans.

➔ Renseignements auprès du service Recrutement de la mairie d'Orléans : 02 38 79 22 25 / 24 63 ou sur www.orleans.fr (rubrique « pratique », puis « emploi »)



SOUS UNE BELLE ÉTOILE

❖❖❖ **MARCHÉ DE NOËL** SOUS UNE VOÛTE ÉTOILÉE, LE MARCHÉ DE NOËL 2014 PROMET AUX PETITS ET GRANDS MONTS ET MERVEILLES, JUSQU'AU 28 DÉCEMBRE... DEMANDEZ LE PROGRAMME DE CETTE ODYSSEE FANTASTIQUE !

En regardant les étoiles, j'ai vu dans le ciel quelque chose qui brille, brille, brille.» Ce n'est pas seulement la chanson de Matthieu Chedid, mais aussi la devise du Marché de Noël d'Orléans cette année. Un clin d'œil pour souligner la venue de 33 reines de beauté, «des plus belles étoiles de France», sourit François Fossier, adjoint au maire en charge du Commerce, pour l'élection de Miss France 2015, au Zénith d'Orléans, le 6 décembre.

Jusqu'au 28 décembre, cap donc sur une édition 5 étoiles pour faire rêver petits et grands – princesses, cosmonautes et doux rêveurs – et les transporter dans un univers féérique. Comme à l'accoutumée, le chemin des rêves croise trois pôles magiques : la place du Martroi, royaume de l'onirisme ; la place de la République, dédiée aux gourmets ; et la place de Loire, antre de la fête. Suivez la piste...

Le monde des étoiles, place du Martroi

«Un peu plus près des étoiles...» sur une place du Martroi métamorphosée, scintillante et bercée par une douce musique. Une arche monumentale constellée de lumières guide les visiteurs en quête des cadeaux de Noël jusqu'à la quarantaine de chalets. Bi-

joux, jouets, objets de décoration, accessoires de mode, il y en a pour tous les goûts, toutes les envies, pour que tous les souhaits soient réalisés. Au milieu de ce joyeux brouhaha, le pôle «Made in Orléans» tire son épingle du jeu avec, jusqu'au 18 décembre, les créateurs locaux, suivis des artisans d'art (tapissiers, doreurs sur cuir, restaurateurs de livres...) du 19 au 24 décembre.

Pour insuffler à ces fêtes un esprit de solidarité, un chalet caritatif fait son apparition cette année, non loin de la forêt enchantée. On croise également un sapin gigantesque (10 mètres de haut), un carrousel et un petit train pour emmener les enfants dans ce merveilleux voyage. Grisé par tant de couleurs et de magie, rien de tel, pour se remettre de nos émotions et titiller nos papilles que de déguster un chocolat onctueux, un verre de vin de chaud ou d'alléchantes huîtres, dans l'une des terrasses chauffées des restaurateurs de «The Place to be».

Le « 3 étoiles », place de la République

Un monde savoureux pour combler les gourmets. Le pôle de la gourmandise, peuplé de chalets alimentaires, prend des allures de

restaurant 3 étoiles grâce à une mise en scène alléchante, tout de rouge et de doré vêtue. À deux pas des cornets de chichis, barbe à papa, guimauves, beignets, bonbons, tartiflettes et autres succulents sandwiches trônent la Maison du Père Noël, au décor intime et chaleureux, et grande nouveauté de l'année, le Potager du Père Noël. Dans ce lieu onirique baigné d'effluves sucrées, petits et grands peuvent gambader et rêver au milieu d'arbres à friandises et d'espaces «selfies» pour immortaliser ces doux instants. A déguster sans modération!

Enfin, cap sur l'espace Animation, véritable régal pour les yeux avec ses parois cristallines. Se réchauffer, déguster des friandises, assister à des spectacles, participer à des ateliers pour enfants, papoter entre amis, serrer son amoureux dans ses bras, tout est possible dans cet espace convivial et accueillant. À la carte: une programmation haute en couleur!



© JEAN PUYO

La piste aux étoiles, place de la Loire

Ambiance cosmique et ludique face au fleuve royal. À la nuit tombée, la place de la Loire se transforme en un terrain de jeu géant pour partir à la conquête de l'espace et de l'univers. Une fois franchie la porte du royaume des astres, une voûte étoilée mène le visiteur jusqu'à la grande roue de 30 mètres de haut. À son bord, la lune et les étoiles sont à portée d'yeux, et la Loire reflète les lumières de la ville. À deux pas des chalets débordant de friandises, et d'un carrousel enchanteur, se dresse un décor intergalactique, le Jeu interactif des constellations. Un conte de fées à l'orléanaise qui n'est pas près de s'arrêter... ■

ÉMILIE CUCHET



© JÉRÔME GRELET

PRATIQUE

» MARCHÉ DE NOËL, JUSQU'AU DIMANCHE 28 DÉCEMBRE

Ouvert du lundi au vendredi, de 11h à 20h ; les samedis et dimanches, de 10h à 20h ; le mercredi 24 décembre de 11h à 18h ; le jeudi 25 décembre de 15h à 20h ; le dimanche 28 décembre de 10h à 18h.

- La Maison du Père Noël est ouverte les mercredis, samedis, dimanches, lundi 22, mardi 23 de 14h à 19h, et mercredi 24 décembre de 14h à 17h.

Le Père Noël accueille les enfants les mercredis, samedis et dimanches, jusqu'au 21 décembre, de 14h à 19h ; les lundi 22 et mardi 23 décembre de 14h à 19h ; le mercredi 24 décembre de 14h à 17h.

- Espace animation, programmation artistique les mercredis, samedis et dimanches.

TARIFS :

- Grande roue : adulte 5€, enfant 4€

- Carrousel : 1 ticket 2,5€, 6 tickets 10€



© JEAN PUYO

» AU PROGRAMME DE L'ESPACE ANIMATION, PLACE DE LA RÉPUBLIQUE

Tous les mercredis, samedis et dimanches, et dans un rythme plus soutenu durant les vacances scolaires :

- Le 14 décembre à 16h et 17h30: «Lokita», une poupée bascule dans le monde des vivants
- Le 17 à 17h : «Graines d'histoire», duo entre une marionnette et une fleur
- Le 20 à 15h : atelier maquillage avec Kids Evenementiel
- Le 21 à 17h30 : «Chien chilien», aventures en chansons d'un chien chilien
- Le 22 à 16h30 : «Les contes du porte clé», par la Cie Roule Caillou
- Le 22 à 18h : «Le voyage de Pierre», histoire et chansons
- Le 23 à 17h : «Il était une fois... je crois», une histoire de prince et de princesse, sujette à des trous de mémoire... par Fabrika Pulsion
- Le 24 à 11h et 17h : «Le Père Noël est malade», comptines animales
- Le 26 à 15h : atelier maquillage

» ET DES FANFARES, DÉAMBULATIONS

- Le 20 à 15h30, 16h30, 17h30 et 18h10 : «Twins Jazz Events», fanfare jazz manouche déambulatoire sur les trois places
- Le 21, de 15h à 18h : Fanfare Cuivres et Zinc, sur les trois places
- Le 22, de 14h30 à 19h : Fanfare funk et disco Le Grand Marabout, sur les trois places
- Le 23 et le 27 : Chorale gospel Harmony of Hope, sur la place du Martroi à 17h et sur la place de la Loire à 18h30
- Le 27 à 16h et 18h : «L'émervillé», un personnage de plus de 3 mètres de haut virevolte sur un monocycle géant

STATIONNEMENT

Faire son shopping de Noël sans prise de tête, c'est possible! La mairie d'Orléans, l'Agglo, Orléans Gestion et TAO s'associent pour faciliter l'accès et le stationnement de tous en centre-ville d'Orléans. Dans la hotte du Père Noël :

❖❖❖ **1h30* de stationnement gratuit** dans les parkings Cathédrale, Hôtel de Ville, Halle Charpenterie, Halles-Châtelet, Saint-Paul, Médiathèque et Patinoire, du 20 au 24 décembre inclus

❖❖❖ **1h* de stationnement offert** dans le parking Cheval-Rouge

❖❖❖ **Fréquence des trams augmentée**, les deux week-ends avant Noël, le cadencement passant de 8 mn à 5-6 mn. Et en plus, gratuité des bus et des trams le dimanche 21 décembre.

* au-delà de 6h de stationnement, la gratuité ne s'applique plus

ORLÉANS SUR LA

...❖ DÉVELOPPEMENT DURABLE

FIL CONDUCTEUR DE L'ACTION MUNICIPALE DEPUIS UNE DIZAINE D'ANNÉES, LE DÉVELOPPEMENT DURABLE MESURE SES AVANCÉES SUR LE TERRAIN DANS UN RAPPORT ANNUEL. LES DERNIERS RÉSULTATS, TRÈS ENCOURAGEANTS, ONT ÉTÉ PRÉSENTÉS EN CONSEIL MUNICIPAL DU 17 NOVEMBRE.

...❖ Lutter contre le dérèglement climatique

Grâce à la mise en service de la chaufferie biomasse de La Source, de la seconde ligne de tram et à la réhabilitation de logements dans le cadre des rénovations urbaines (CTA à l'Argonne et GPV à La Source), la production de gaz à effet de serre a chuté de 7,4% sur le territoire d'Orléans, se rapprochant ainsi des -20% visés par la Mairie en 2020. La mise en route imminente de la 2^e chaufferie biomasse, au nord d'Orléans, devrait accroître cette diminution, au même titre que le développement des énergies renouvelables et alternatives, et le lancement d'un audit afin d'établir un programme d'isolation des bâtiments.

...❖ Préserver et promouvoir la nature

Le plan biodiversité d'Orléans, l'un des tout premiers lancé en France en 2009, a permis de recenser 1 617 espèces animales et végétales sur le territoire, dont 249 entre 2012 et 2013. Depuis 2001, plus de 400 projets en faveur de l'environnement et du développement durable ont été portés et plus de 35 000 enfants sensibilisés au sein même de leur établissement scolaire. Dans le cadre de la « Charte zéro pesticide » signée en 2009, l'utilisation de produits phytosanitaires sur l'espace public a chuté de 80% ; des abris pour araignées et coccinelles ont, par exemple, été installés dans les ormes pour lutter de façon naturelle contre la galéruque.

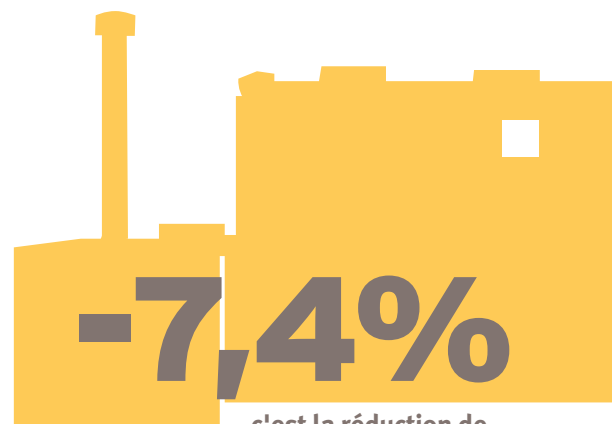
...❖ Consommer responsable

45% des marchés publics intègrent désormais des critères de développement durable et le nombre d'heures d'insertion a augmenté, en 2013, de plus de 62% par rapport à 2012, grâce à l'engagement de la Maison de l'emploi et des entreprises locales. Un travail collaboratif a également été entamé pour lister les marchés pouvant faire l'objet de clauses sociales. La Mairie tend vers l'exemplarité dans ses consommations. Elle a, par exemple, réduit de 4 tonnes la quantité de papier utilisé, recyclé 4,5 tonnes de verre et 2,26 tonnes d'emballages lors du Festival de Loire, et pris le parti de réutiliser des matériaux de construction dans plusieurs projets comme les jardins de la Renaissance et du Cheval-Rouge. La lutte contre le gaspillage a permis aussi de réduire la consommation d'eau potable (-21% depuis 2002), associée, en plus, à une tarification plus favorable aux usagers.



1617

c'est le nombre d'espèces animales et végétales recensées par le plan biodiversité d'Orléans, l'un des tout premiers lancé en France en 2009



-7,4%

c'est la réduction de la production de gaz à effet de serre sur le territoire d'Orléans

C'est la proportion de logements sociaux à Orléans

27,6%



BONNE VOIE



Des rencontres
sont organisées
entre personnes
âgées résidant
en foyer et
enfants des écoles

-21%

La baisse de la
consommation d'eau
potable depuis 2002,
grâce à la lutte contre
le gaspillage



139

188 réunions publiques organisées
projets collaboratifs menés en 2013



... S'épanouir à tout âge

Initiatives et coups de pouce se multiplient pour, ici, accompagner les enfants vers la réussite éducative ; là, soutenir les associations sportives et culturelles qui investissent la question du développement durable. Ou bien encore, pour améliorer l'accessibilité des équipements et espace publics, à l'image de la concertation menée avec l'Association des paralysés de France et les associations de mal et non-voyants sur la place du Martroi, les lignes A et B du tram, les plans d'information en braille dans le centre ancien... À signaler enfin que la proportion des travailleurs handicapés au sein des services municipaux orléanais atteint les 7,89%, bien supérieure aux 4,39% enregistrés dans la fonction publique au niveau national.

... Favoriser les solidarités

Faciliter les liens entre les générations, préserver la mixité sociale dans le logement, lutter contre les exclusions ou favoriser l'insertion par l'emploi sur le territoire sont le moteur d'actions nombreuses. Des rencontres sont ainsi organisées entre personnes âgées résidant en foyer et enfants des écoles ; des formations proposées à quelque 250 jeunes « sortis des rails » grâce à l'École de la 2^e chance ; des packs « première urgence » distribués aux femmes victimes de violence ; ou bien encore, des programmes initiés pour enrichir le parc d'habitat social – il représente 27,6% des logements à Orléans.

... Préparer l'avenir

En impliquant plus encore les habitants-citoyens. Comment ? En construisant avec eux : 139 réunions publiques organisées et 188 projets collaboratifs menés en 2013. Sans compter l'enveloppe d'1 million d'euros consacrée aux aménagements de proximité. En les informant et en recueillant leurs avis au cours des balades urbaines et des visites de chantier. En développant les partenariats favorables au dynamisme du territoire, dans la recherche et l'enseignement supérieur, l'économie et l'emploi, la jeunesse... ■

MICHAËL SIMON



Rapport du développement
durable 2014 d'Orléans
à consulter sur
www.orleans.fr
(publications)

PARKINGS : PLACES AU QUART D'HEURE

...**STATIONNEMENT** AVEC L'ENTRÉE EN VIGUEUR DE LA LOI IMPOSANT LE PAIEMENT AU QUART D'HEURE DANS LES PARKINGS EN OUVRAGE, LA TARIFICATION DU STATIONNEMENT ÉVOLUE À ORLÉANS, APPORTANT AU PASSAGE PLUS DE LISIBILITÉ AUX FORMULES PROPOSÉES À L'USAGER. EXPLICATIONS.

A lors que jusqu'ici la tarification des parkings souterrains fonctionnait à l'heure – le stationnement de moins de 30 mn étant offert –, l'entrée en vigueur le 1^{er} juillet prochain de la tarification au quart d'heure (loi sur la consommation) modifie les règles. La Mairie et Orléans Gestion, son délégataire chargé de la gestion des parkings souterrains (excepté Martroi géré par Vinci), ont pris le parti d'anticiper sa mise en œuvre, en apportant au passage plus de clarté aux formules proposées à l'utilisateur.

À partir du 1^{er} janvier 2015, la tarification passe au quart d'heure, entre 0,20€ et 0,40€ (selon les parkings), un chiffre « rond » et compatible avec les caisses automatiques qui n'acceptent pas les pièces cuivrées (1, 2 et 5 cents). Comme auparavant, le stationnement de moins de 30 minutes reste offert. En outre, cette tarification au quart d'heure permet à l'automobiliste de payer uniquement ce qu'il consomme (environ 1/3 des usagers paieront moins cher), sans impact sur les forfaits et abonnements qui ne sont pas concernés par ces changements.

Une véritable politique de stationnement

Pour se garer facilement lors des sorties nocturnes, le « forfait soirée » est proposé à 2€ dans les parkings Carmes, Cathédrale, Cheval-Rouge, Halles-Châtelet, Charpenterie et Médiathèque; il fonctionne tous les soirs entre 19h et 7h le lendemain.

Pour plus de cohérence et de lisibilité pour l'utilisateur, le stationnement sur voirie adopte lui aussi la tarification au quart d'heure, au même tarif, 0,40€, que celui pratiqué dans la majorité des parkings en ouvrage. Et les places réservées aux personnes handicapées

deviennent également gratuites à partir du 1^{er} janvier. Enfin, des facilités de paiement à la journée seront proposées aux artisans, qui interviennent ponctuellement dans le cadre de chantiers, ceci pour leur éviter d'avoir à recharger trop fréquemment l'horodateur.

Dernière nouveauté: aux tarifs de 2€/jour et de 12€/semaine vient s'ajouter un forfait mensuel à 25€ (soit 50% d'économie) qui permet aux résidents du centre-ville de stationner aux endroits suivants: rues du Faubourg Bannier, de Patay, du Bœuf-St-Paterne, d'Illiers, du Colombier, des Grands-Champs, Alsace-Lorraine, des Huguenots, Bretonnerie, des Anglaises, Rabier, Davoust, Fourché et sur les parkings des mails, boulevard Alexandre-Martin. La carte d'abonnement est disponible auprès d'Orléans Gestion, au guichet unique du parking des Halles-Châtelet (1^{er} étage). ■

LE CHÂTELET RÉNOVÉ

Comme neuf! Depuis fin octobre, le parking du Châtelet offre aux utilisateurs une mine des plus éblouissantes, après 3 mois de rénovation complète menée par Orléans gestion. Au programme de l'opération, réalisée par étapes afin de perturber le moins possible le ballet des automobilistes: reprise des sols, des murs et des plafonds, afin d'offrir aux usagers du plus grand parking de centre-ville (655 places) plus de clarté, de confort et de lisibilité.

PARKINGS	Tarif actuel à l'heure	Tarif proposé au 1/4 d'heure
CHEVAL-ROUGE	1,80€/h soit 0,45€/15 min	0,50€
LES HALLES CHARPENTERIE – LES HALLES CHÂTELET – CATHÉDRALE – CARMES – GARE – HÔTEL DE VILLE – MÉDIATHÈQUE Maintien de la gratuité pour les usagers restant moins de 30 mn	1,30€/h soit 0,32€/15 min	0,40€
PATINOIRE (plus éloigné du centre-ville) Maintien de la gratuité pour les usagers restant moins de 30mn		0,30€
MÜNSTER – Palais des sports (plus éloigné du centre-ville)	0,50€/h soit 0,12€/15 min	0,20€
LA SOURCE	0,30€ la 1/2 journée	0,30€ la 1/2 journée



THÉÂTRE, DANSE, CONCERT 4
ENFANTS 7
EXPOS 8
CONFÉRENCES, DÉBATS 10
SPORTS 12
BALADES, DÉCOUVERTES 13
FÊTES, FOIRES, SALONS 14
ADRESSES ET CONTACTS 16

SORTIR

© JEAN PUYO

TEXTES
ÉMILIE CUCHET,
MARYLIN PRÉVOST,
ET MICHAËL SIMON

retrouvez l'agenda des manifestations sur WWW.ORLEANS.FR

METTRE EN SCÈNE L'ART CONTEMPORAIN SOUS TOUTES SES FORMES, TOUS SES MYSTÈRES, AUTOUR DU THÈME DE LA NATURE POUR FÊTER LES 50 ANS DU PARC FLORAL D'ORLÉANS LA SOURCE. C'EST L'IDÉE DE L'ASSOCIATION L'ART O'CONTEMPORAIN, SOUTENUE PAR LA MAIRIE, QUI DONNE NAISSANCE AVEC SES PETITES MAINS - VERTES - À UNE EXPOSITION LUXURIANTE ET ORIGINALE À LA COLLÉGIALE SAINT-PIERRE-LE-PUELLIER, JUSQU'AU 18 JANVIER.

O'JARDIN D'HIVER

Une église millénaire métamorphosée en écrin végétal, à l'occasion d'une exposition totalement inattendue, tour à tour onirique, drôle, poétique, étonnante... De quoi faire rêver petits et grands, alors que la féerie des fêtes approche à grands pas... Grâce à un tour de magie placé sous le signe de l'art.

«Après la O'fish parade, nous avons envie de célébrer un nouvel événement, de montrer toutes les déclinaisons artistiques possibles autour d'un même fil conducteur», raconte Monique Musson, présidente de L'art O'contemporain. Une association locale, à l'origine, notamment, de l'exposition de poissons multicolores présentée lors du

festival de Loire. Le cinquantième anniversaire du Parc floral arrivait à point nommé pour illustrer combien «la création contemporaine est sans limite». Autour du thème de la nature, du jardin remarquable, 40 artistes inspirés ont ainsi donné naissance à 50 œuvres surprenantes. Le talent pour sublimer le quotidien, transcender la beauté du monde végétal.

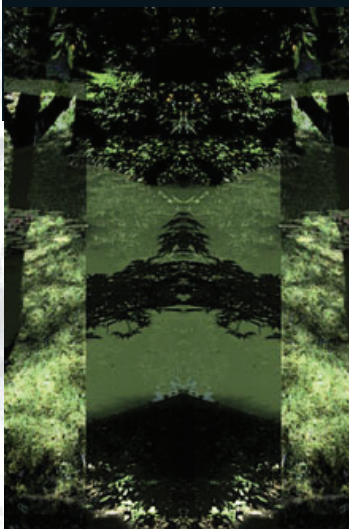
Feu d'hiver

Dans le froid de l'hiver et cette atmosphère de glace, la collégiale Saint-Pierre-le-Puellier, tel le labyrinthe d'Alice au pays des merveilles, se pare de ses atours printaniers.

Regards sur...

Un sujet, 50 possibilités : l'art contemporain, miroir de l'âme humaine, n'a pas de limites. La preuve en est avec 4 regards d'artistes captés à la Collégiale, 4 interprétations totalement libres et différentes sur un même thème, le monde du végétal.

Ancien professeur d'arts plastiques, **Jean-Pierre Lecorre** est un artiste de plus en plus coté. Amateur de peinture acrylique, il a choisi pour l'exposition de l'Art O'Contemporain un autre versant de son art. En résulte une œuvre unique, «Miroir végétatif» : photographie numérique sous la forme d'un triptyque de la nature hypnotisant et troublant.



Chantre d'un univers drôle, léger et coloré, la fée des tendances, sensible et joueuse **Sophie Masson** a créé un globe baptisé «Nain de jardin». Une installation faite d'une bulle de verre dans laquelle cohabitent un joyeux lutin et des flocons de neige.



Aura de mystère, scénographie saisissante, dans ce parcours artistique et bucolique, le promeneur déambule, se perd. Ici une forêt de sapins, là un bois de bouleaux blancs au sol tapissé d'ardoise noire, là encore des kakemonos de troncs d'arbre formant une cathédrale de verdure. Cabinet de curiosités, jardin ouvrier, feuilles mortes voletant au vent... parsèment ainsi une promenade dans un monde réinventé, des saisons bousculées, où s'entremêlent des œuvres d'art, peintures, sculptures, installations et photographies un peu folles. Minuscule toile d'araignée brodée de fils d'argent, boule de Noël faisant tomber la neige sur un nain de jardin, structure métallique avec des papillons suspendus, jardinier en matériaux de récupération, gigantesque feuille morte... De l'infiniment petit à l'infiniment grand, dans le sac à malice de L'art O'contemporain, cinquante regards différents sur la nature sont mis en scène. À la folie, passionnément, intensément, la fantaisie est de rigueur et les cinq sens du visiteur sont en alerte par l'entremise d'une scénographie signée de l'architecte-paysagiste Olivier Striblen, captivante à souhait. Il y a de la magie dans l'air ! ■

ÉMILIE CUCHET

Joyeux anniversaire !

Lieu de découverte de la nature et de contemplation, fenêtre sur l'imaginaire, le Parc floral a été érigé en 1963, au moment de la création du quartier de La Source, conçu à l'époque sur le modèle des villes nouvelles, comme une « cité pilote du 21^e siècle ». Ouvert au public en juillet 1964, le parc de 13 hectares s'étend peu à peu, pour atteindre 35 hectares de faune et de flore, au moment des Floralias en 1967. Une manifestation unique en France qui accueillera 2,3 millions de visiteurs en 6 mois ! Localisé le long de la vallée de la Loire inscrite au patrimoine mondial de l'Unesco, le parc floral, qui fait le bonheur des petits et des grands, est labellisé Jardin remarquable et se pare, au fil du temps, d'une grande volière, d'une serre aux papillons, d'un jardin d'iris, d'un potager et de la roseraie du miroir. Tout au long de la saison, il accueille expositions, concours de peintres, conférences, spectacles pour enfants... et sert parfois de lieu de tournage pour les films. Dernier exemple en date : *La nuit je mens*, avec Karin Viard.

Une artiste brodeuse, détentrice d'un savoir-faire ancestral, transmis de génération en génération. La touche poétique et onirique de **Christine Hurier** fait mouche dans « O'Jardin d'hiver ». Son « Piège à rêve » utilise une technique de broderie du 18^e siècle évoquant une « tragédie » brodée à l'aiguille sur une « toile d'araignée » de 30 cm de diamètre.



Comment donner à l'infiniment petit la taille d'un géant ? À la fois espiègle et délicat, **Pascal Jullien** fait dans la démesure. Son idée : faire d'une feuille morte une œuvre d'art, lui donner le premier rôle dans le film de la vie. Sa sculpture de feuille d'érable réalisée en fer, fibres et résine peinte, intitulée « Et après », mesure 2,50 m de long, 1,50 m de large et 1 m de haut.



La famille Semianyki

Cadeau de fin d'année, jolie surprise pour bien débuter le nouvel an. Depuis cinq saisons maintenant, la Scène nationale a pris l'habitude de gâter ses spectateurs, les 31 décembre et 1^{er} janvier. Pluie de strass, de paillettes, et de rires en perspective, avec le show invité cette année: *La famille Semianyki*. Une troupe de Saint-Petersbourg résolument moderne qui dynamite l'héritage des mimes et



clowns russes avec une énergie folle et un humour dévastateur. La troupe de clowns frappadingues issus du célèbre Théâtre Licedei va mettre le souk sur la scène orléanaise, avec sa chronique familiale déjantée et ses décors faits de bric et de broc. Croisement entre les Deschiens, la famille Addams et les Simpson, les Semianyki sont tour à tour comédiens, danseurs, acrobates, jongleurs, mimes, musiciens et clowns jusqu'à ce que le public en perde la boule... Bonne année!

► **THÉÂTRE D'ORLÉANS**

→ les 31 décembre et 1^{er} janvier

Ubu roi

L'Atao (Association théâtre aujourd'hui Orléans) continue de surprendre, d'émerveiller, de capter le public à travers des propositions artistiques reflétant la société dans laquelle nous vivons, des pièces classiques revisitées par un regard contemporain vif et incisif. Présenté le 7 janvier au Théâtre d'Orléans, *Ubu roi* ne déroge pas à la règle. Marqué au fer rouge dans la littérature, Ubu est pour toujours ce personnage tyrannique, despotique, cruel et décadent... Fable d'Alfred Jarry, cette histoire de monstres et fresque barbare revêt un caractère nouveau, transgressif, sous la houlette de Jérémie Le Louët et de la compagnie des Dramaticules. Leur propos: raconter «*l'histoire d'une troupe jouant Ubu roi et se déchirant en jouant Ubu roi*». Une mise en abyme déconstruisant la théâtralité pour mieux créer une connivence avec les spectateurs. Et leur arracher un sourire quand certaines situations pourraient apparaître désespérées.

► **THÉÂTRE D'ORLÉANS** → le 7 janvier à 20h30



Antigone

Une tragédie épique, mise en scène par deux jeunes metteurs en scène exaltés. L'association étudiante Bath'art a l'art d'inspirer des vocations théâtrales, des défis osés aussi. Cette année, deux frère et sœur, Christophe et Lucie Audiat, s'attaquent à un monument du classique: l'*Antigone* de Jean Anouilh. Sans crainte ni complexe, avec un culot et une sincérité bluffante. «*Nous n'avons pas pensé "petit", sourit Lucie. Nous sommes partis sur l'envie d'explorer toute la symbolique d'une tragédie, en travaillant sur l'esthétique de la pièce, les déplacements des personnages, la beauté du jeu.*» Pour exprimer le côté intemporel de l'histoire, les metteurs en scène ont fait le choix d'un décor minimaliste, tandis que les costumes, la bande-son ramènent le spectateur au temps de l'Occupation, Anouilh ayant réinterprété le mythe de Sophocle à l'aune d'une autre tragédie, la Seconde Guerre mondiale. Une aventure intimiste et frissonnante à vivre au Bouillon, le 27 janvier.

► **LE BOUILLON** → le 27 janvier à 20h30



DÉCEMBRE

»»» 16 «««

Angèle

classique du cinéma de Pagnol, adapté pour la première fois au théâtre, avec Patrick Préjean

Org.: Cado

► THÉÂTRE D'ORLÉANS - 20H30

→ jusqu'au 19 décembre : le 17 à 19h ; les 18 et 19 à 20h30

»»» 17 «««

Quatuor Diotima

La Jeune Fille et la mort de Schubert (Cycle Diotima)

Org.: Scène nationale

► THÉÂTRE D'ORLÉANS - 20H30 (suivi d'une rencontre)

»»» 18 «««

Ni queue ni tête

concert

Org.: Le Délirium

► LE DÉLIRIUM - 21H

»»» 19 «««

Walabix invite Bart Maris

jazz

Org.: Scène nationale

► THÉÂTRE D'ORLÉANS - 20H30 (suivi d'une rencontre)

Extrémities

cirque

Org.: Ville de Fleury-les-Aubrais

► LA PASSERELLE - 20H30

Bobby Dirninger Quartet

blues, entre compositions originales et blues de Chicago

Org.: Club 15

► CLUB 15 - 22H

»»» SAMEDI 20 «««

Background

Sophia Domancich invite le quintet de Simon Goubert

Org.: Scène nationale/ô Jazz !

► THÉÂTRE D'ORLÉANS - 17H (GRATUIT)

»»» DIMANCHE 21 «««

Concert de Noël

Org.: Brass Band Val de Loire

► ÉGLISE ST-MARCEAU - 17H

»»» 22 «««

Kev Adams

nouveau show

Org.: Cheyenne

Productions

► ZÉNITH - 20H30



»»» 24 «««

Concert de Noël par les Chœurs et l'Orchestre de la Musique de Léonie

Magnificat de Bach sous la direction de Clément Joubert - Org.: Mairie d'Orléans

► ÉGLISE ST-PIERRE-DU MARTROI - 18H30

»»» DIMANCHE 28 «««

Concert de Gospel

Org.: Mairie d'Orléans

► ÉGLISE ST-PIERRE-DU MARTROI - 16H

»»» 31 «««

La famille Semianyki

spectacle des célèbres clowns de la troupe de Saint-Petersbourg

Org.: Scène nationale

► THÉÂTRE D'ORLÉANS - 20H30

→ le 1^{er} janvier à 17h

JANVIER

»»» 7 «««

Set up

chorégraphie de Mickaël Phelippeau,

avec le groupe Melody for Aliens

Org.: Scène nationale

► THÉÂTRE D'ORLÉANS - 20H30 (suivi d'une

rencontre avec les artistes)

→ le 8 à 20h30



© ALAIN MONET

Ubu roi

pièce mise en scène par Jérémie Le Louet

Org.: Atao

► THÉÂTRE D'ORLÉANS - 20H30

»»» 8 «««

Répétition ouverte

du spectacle *Splendid's*, avec tous les comédiens et le metteur en scène, Arthur Nauzyciel

Org.: CDN

► THÉÂTRE D'ORLÉANS - 18H

Jazz avec Babou

Émission de radio en live suivie d'un concert

Org.: Club 15

► CLUB 15 - 19H

»»» 9 «««

Mustapha El Atrassi

one man show

Org.: Ville de Fleury-les-Aubrais

► LA PASSERELLE - 20H30



M. El Atrassi

Scène ouverte

Org.: Club 15

► CLUB 15 - 22H

»»» SAMEDI 10 «««

Papa vient dimanche

film de Radu Jude

Org.: Apac

► THÉÂTRE D'ORLÉANS - 20H30

»»» 12 «««

Querelle

projection du film réalisé par Rainer Werner Fassbinder (dans le cadre de *Splendid's*)

Org.: CDN/Les Carmes

► CINÉMA LES CARMES - 19H30

»»» 14 «««

Splendid's

spectacle en anglais surtitré, mis en scène par Arthur Nauzyciel, avec une troupe d'acteurs américains et le comédien français Xavier Gallais

Org.: CDN

► THÉÂTRE D'ORLÉANS - 20H30

→ le 15 janvier à 19h30 (suivi d'un dialogue avec l'équipe) et le 16 à 20h30

»»» 15 «««

Light in motion

répétition publique du spectacle co-créé par Néon-Flexible, Studio Light-painting et la Cie Aede. Chorégraphie de Guillaume Dechambenoit

Org.: CCNO

► CCNO - 19H

Crue et nue

spectacle de et avec Eva Darlan

Org.: Ville de Chécy

► ESPACE GEORGE-SAND (CHÉCY) - 20H30

»»» 16 «««

Joseph d'Anvers

pop-rock/chanson française

Org.: Ville de St Jean de la Ruelle

► SALLE DES FÊTES DE ST JEAN DE LA RUELLE - 20H30



Anatole et Alma

ou le train des vacances finies

pièce de Sabine Tamisier

Org.: Théâtre de la Tête Noire (Saran)

► THÉÂTRE DE LA TÊTE NOIRE - 19H30

→ le 17 à 17h

Tito

concert salsa, précédé d'un cours avec des danseurs professionnels

Org.: Club 15

► CLUB 15 - 21H30

»»» SAMEDI 17 «««

Le Trio à lunettes

musiques improvisées à partir de compos originales

Org.: Scène nationale/ô Jazz !

► THÉÂTRE D'ORLÉANS - 17H (GRATUIT)

Workers

film de José Luis Valle

Org.: Apac

► THÉÂTRE D'ORLÉANS - 20H30

Les Chevaliers du fiel

la suite de « Vacances d'enfer », Martine Lambert et son mari Christian s'embarquent pour la croisière « Claude François Alexandrie Alexandra »

Org.: K Production & F Production

► ZÉNITH - 20H30

Canailles

humour musical
 Org.: *Ville de Fleury-les-Aubrais*
 ▶ LA PASSERELLE - 20H30

»»» 21 «««

Yannick Noah

Org.: *Thierry Suc*
 ▶ ZÉNITH - 20H

Abendmusik

Concerts spirituels et sonates
 par l'ensemble La Rêveuse
 Org.: *Scène nationale*
 ▶ THÉÂTRE D'ORLÉANS - 20H30 (suivi
 d'une rencontre)



© HERMAN SORGELOS

À louer

À louer

danse contemporaine flamande
 par Peeping Tom
 Org.: *Scène nationale*
 ▶ THÉÂTRE D'ORLÉANS - 20H30 (suivi
 d'une rencontre)
 + le 23 à 20h30

»»» 22 «««

Carmen

opéra tragique mis en scène
 par Erika Bockem
 Org.: *Ville de Chécy*
 ▶ ESPACE GEORGE-SAND (CHÉCY) - 20H30

»»» 23 «««

Roméo et Juliette

pièce par La Tête d'Ô
 Org.: *Ville de Fleury-les-Aubrais*
 ▶ LA PASSERELLE - 20H30

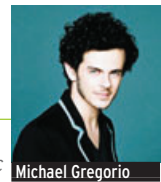
Soirée live

nouveau rendez-vous : karaoké en live,
 avec un groupe de musiciens
 professionnels. Dans le répertoire :
 Brassens, Les Beatles, U2...
 Org.: *Club 15*
 ▶ CLUB 15 - 22H

»»» SAMEDI 24 «««

Michael Gregorio

« En concertS, les dernières »
 Org.: *Ruq spectacles*
 ▶ ZÉNITH - 20H



Michael Gregorio

Museum Hours

film de Jem Cohen - Org.: *Apac*
 ▶ THÉÂTRE D'ORLÉANS - 20H30

Match d'impro

Org.: *Grossomodo*
 ▶ THÉÂTRE GÉRARD-PHILIPPE - 20H30

»»» DIMANCHE 25 «««

Souvenirs d'Al Andalus

Musiques méditerranéennes traditionnelles
 Org.: *Scène nationale*
 ▶ THÉÂTRE D'ORLÉANS - 17H



© LAURENT VILLARON

»»» 27 «««

CinéFrac

projection dans le cadre de l'exposition
 du Frac « Villes Visionnaires »
 Org.: *Les Carmes/Frac Centre*
 ▶ CINÉMA LES CARMES - 19H

Mécanique instable

texte et mise en scène de Yann Reuzeau
 Org.: *Scène nationale*
 ▶ THÉÂTRE D'ORLÉANS - 20H30
 → jusqu'au 8 février : les 28 et 29 janvier
 à 19h, les 30 et 31 à 20h30, le 1^{er} février à
 15h, le 3 à 20h30...



Mécanique instable

Antigone

pièce de Jean Anouilh, mise en scène par
 Lucie et Christophe Audiat
 Org.: *Bath'art*
 ▶ LE BOUILLON - 20H30



David Kadouch

Orchestre symphonique

La magie est au rendez-vous avec cette nouvelle saison de l'Orchestre symphonique. Sous la baguette de Marius Stieghorst, jeune chef inspiré et transcédé, digne héritier d'un Jean-Marc Cocherneau et d'un Jean-Jacques Kantarow, l'ensemble orléanais invite le public, toujours plus nombreux et fidèle, à un voyage survolté à travers l'Europe. Pas de coup de froid à l'horizon en janvier, mais un coup de chaud avec la musique scandinave intense à souhait. À l'occasion de deux soirées exceptionnelles, le chef confie sa baguette au Français Philippe Ferro, pour un programme dédié aux partitions les plus connues de Grieg et Sibelius. Pour ajouter un ingrédient supplémentaire à cet élixir, le pianiste virtuose David Kadouch apportera sa touche de lyrisme et sa puissance à une salve de concerts annoncée comme épique. De quoi pousser encore plus loin les limites d'un orchestre devenu un véritable trésor local au fil des années, en passe d'atteindre l'Olympe musical.

▶ THÉÂTRE D'ORLÉANS → le 31 janvier à 20h30 et le 1^{er} février à 16h

»»» 28 «««

The Australian Pink Floyd Show

Org. : AZ Prod

► ZÉNITH - 20H



»»» 29 «««

Rendez-vous avec les stars

spectacle présenté par Patrick Sabatier. Avec : Dave, Michèle Torr, Collectif Métissé, Umberto Tozzi...

Org. : Appels Productions

► ZÉNITH - 14H30 ET 20H15

À l'agité du bocal

ensemble instrumental Ars Nova sur un texte de Céline - Org. : Scène nationale

► THÉÂTRE D'ORLÉANS - 20H30 (suivi d'une rencontre avec les artistes)

Ki-Bongo

concert ethno/transe

Org. : MJC Olivet/Bécarre Productions

► MOULIN DE LA VAPEUR - 21H

»»» 30 «««

Wanted Joe Dassin

chanson française

Org. : Ville de Fleury-les-Aubrais

► LA PASSERELLE - 20H30

Orphelins

pièce de Dennis Kelly

Org. : Théâtre de la Tête Noire

► THÉÂTRE DE LA TÊTE NOIRE (SARAN) - 20H30

Orphelins



»»» SAMEDI 31 «««

Suivez-nous en Europe !

concert « Au milieu du Grand Nord : la Scandinavie ! » par l'Orchestre symphonique d'Orléans, avec Philippe Ferro à la direction, et David Kadouch, piano. Au prog. : Sibelius & Grieg

Org. : Orléans Concerts

► THÉÂTRE D'ORLÉANS - 20H30

➕ le 1^{er} février à 16h

Gospel pour 100 voix

Org. : Antaron Production

► ZÉNITH - 20H

FÉVRIER

»»» 2 «««

Finir en beauté

pièce de et avec Mohamed El Khatib

Org. : CDN

► THÉÂTRE D'ORLÉANS - 20H30

➔ jusqu'au 11 février

ENFANTS



Fête du court métrage

Le jour le plus court

Les rendez-vous jeunesse sont légion au sein du Réseau des médiathèques. Quelle plus belle mission que de former l'esprit des plus jeunes, de les sensibiliser à l'écriture, à la lecture, au monde de l'image... Dans la joie et la bonne humeur, les éclats de rire et la perspective du « bien vivre ensemble », en respectant leur intelligence et leur envie de découvrir le monde qui les entoure ? Forte de ce précept, la médi@thèque Maurice-Genevoix convie le jeune public à un rendez-vous palpitant, le 20 décembre. Une fête du court métrage, initiée par l'Agence du court métrage et baptisée « Le jour le plus court ». Un temps festif, participatif et joyeux pour découvrir le cinéma, au même titre que les grands qui, eux, auront droit à leur séance à 18h.

Programme sur www.bm-orleans.fr ou <http://lejourlepluscourt.com/>

► MÉDI@THÈQUE MAURICE-GENEVOIX ➔ le 20 décembre à 14h

DÉCEMBRE

»»» 17 «««

Atelier Jeux d'écriture

de 7 à 18 ans - Org. : VEFA

► MÉDIATHÈQUE ARGONNE - 14H

1001 histoires

contes dès 4 ans

Org. : Réseau des médiathèques

► MÉDIATHÈQUE BLOSSIÈRES - 15H

➕ à 16h à la médiathèque St-Marceau

Atelier de Noël « Porte-bonheur des Poilus »

créer son propre porte-bonheur, en lien avec l'exposition « In Memoriam » et le centenaire de la Première Guerre mondiale. Pour les 7-12 ans (gratuit sur résa) - Org. : Centre Charles-Péguy

► CENTRE CHARLES-PÉGUY - 15H

»»» SAMEDI 20 «««

Le jour le plus court, la fête du court métrage

moment festif, joyeux et temps de découverte du cinéma

Org. : Réseau des médiathèques

► MÉDI@THÈQUE MAURICE-GENEVOIX - 14H

➕ à 18h, séance pour les adultes

»»» 23 «««

Cinémômes

projection de surprises

Org. : Réseau des médiathèques

► MÉDIATHÈQUE D'ORLÉANS ET

MÉDIATHÈQUE ARGONNE - 15H

➕ le 30 décembre, les 26 décembre

et 2 janvier à 16h à la médi@thèque

Maurice-Genevoix, le 26 décembre à

15h30 à la médiathèque St-Marceau

Fête des lumières, de toutes les lumières...

contes dès 5 ans, par Fabienne Peter

Org. : Cercil

► CERCIL - MUSÉE-MÉMORIAL DES ENFANTS

DU VEL D'HIV - 15H

»»» SAMEDI 27 «««

Réveil-livres

contes pour les tout-petits

Org. : Réseau des médiathèques

► MÉDI@THÈQUE MAURICE-GENEVOIX - 10H30

JANVIER

»»» 14 «««

Je cherche tu pour former nous

labo théâtral humoristique par Aurachrome Théâtre. Dès 7 ans

Org. : Mairie d'Orléans

► THÉÂTRE GÉRARD-PHILIPPE - 14H45

»»» SAMEDI 17 «««

T'as Ka Dire

spectacle de clown dès 5 ans

Org. : Ville de Fleury-les-Aubrais

► LA PASSERELLE - 15H

FÉVRIER

»»» 3 «««

La boîte à joujoux

création musique, danse et théâtre.

Dès 7 ans (Commémorations du

centenaire de la guerre 14-18)

Org. : Conservatoire

► THÉÂTRE GÉRARD-PHILIPPE - 9H45 ET 14H45

Galerie Quai 56

Après quatre années de bons et loyaux services, la galerie Quai 56 va fermer ses portes afin que Dominique Dupuis-Ferrand, la gardienne du phare artistique, puisse voguer vers de nouvelles aventures, « humaines », « sensibles », « écologiques », ou « sociales ». « *Quelque chose qui me permettra d'être dans l'échange, proche des autres, tout en utilisant ma fibre artistique* », sourit-elle. Pour clore ce chapitre en beauté, deux rendez-vous à ne pas rater. Tout d'abord, la dernière exposition officielle, « Déchirures », mettant en parallèle les dessins surréalistes, sombres et tourmentés d'Éric

Langepierre, et les « déchirures » de papier journal de Bernard-Alain Brux, qui font naître de l'actualité et des mots un peuple de papier, joyeux et fou (jusqu'au 28 décembre). Puis, l'expérience collective, festive et débridée, mettant un point final à cette jolie histoire (du 9 janvier au 15 février). Capton, Jean-Philippe Boin, Catherine Legrand, Anouk, Delphine Loiseau... Nombre d'artistes, amis fidèles de la galerie, proposeront, chaque week-end, des performances plastiques, musicales et poétiques autour de l'idée de fin. Un « enterrement » symbolique pour boucler la boucle !

► **GALERIE QUAI 56** → dernière exposition jusqu'au 28 décembre, puis du 9 janvier au 15 février, carte blanche chaque vendredi et samedi (19h) et dimanche (18h) pour célébrer la fin de la galerie



Bernard-Alain Brux

» Déchirures

regards croisés entre Éric Langepierre et Bernard-Alain Brux

► GALERIE QUAI 56

→ jusqu'au 28 décembre

→ du 9 janvier au 15 février, carte blanche chaque vendredi, samedi et dimanche

» El Roto

caricatures invitant à regarder le monde d'un œil critique et humoristique

► MUSÉE DES BEAUX-ARTS

→ jusqu'au 28 décembre

» Un prince au château

réalisation autour du *Petit Prince* de Nathalie Chartier, artiste plasticienne

► CHÂTEAU DE L'ÉTANG (SARAN)

→ jusqu'au 28 décembre

» I hate the reality, I prefer to dream

jeune Orléanaise, Sarah, 14 ans, crée et dessine des portraits de personnages de manga

► CRIJ'ART GALERIE

→ jusqu'au 31 décembre

» Les engagés volontaires juifs dans les deux guerres

exposition réalisée par l'Union des engagés volontaires anciens combattants juifs 39-45, leurs enfants et amis. En parallèle, présentation de « La Marche, ta lettre a dû croiser la mienne », travail artistique confrontant des destins individuels à l'histoire collective

► MUSÉE-MÉMORIAL DES ENFANTS DU VEL D'HIV

→ jusqu'au 4 janvier

» 66 degrés nord

photographies de David Templier livrant la vision époustouflante des glaces du Vatnajökull aux icebergs de Jökulsárlón, en passant par les paysages lunaires de la région de Myvatn

► LIBRAIRIE PASSION CULTURE

→ jusqu'au 6 janvier

» O'Jardin d'Hiver

par l'asso L'Art O'contemporain : une cinquantaine d'œuvres d'artistes, mises en scène dans une scénographie végétale foisonnante, digne d'un « jardin remarquable »

► COLLÉGIALE ST-PIERRE-LE-PUELLIER

→ jusqu'au 18 janvier

» Marcus Urndot

photos des étapes de la construction d'un violon, par le luthier orléanais Bruno Dreux

► TEMPLE D'ORLÉANS

→ jusqu'à mi-février

» Villes visionnaires :

Hommage à Michel Ragon
recherches d'architectes de l'après-guerre et d'agences contemporaines, au travers d'une centaine de projets urbains visionnaires

► LES TURBULENCES - FRAC CENTRE

→ jusqu'au 22 février

» Maquettes - Xavier Veilhan

recherches spatiales engageant un dialogue suivi entre art, architecture, modernisme et modernité

► LES TURBULENCES - FRAC CENTRE

→ jusqu'au 22 février

» Freddy Baetens. Mémoire sculptée

« morceaux de mort », obus, barbelés... récupérés sur les champs de bataille et transformés en œuvres d'art (commémorations du centenaire de la guerre 14-18)

► MUSÉE DES BEAUX-ARTS (VITRINES)

→ jusqu'au 1^{er} mars



© DAVID TEMPLIER

66 degrés nord

» In Memoriam

exposition événement dans le cadre du centenaire de la Première Guerre mondiale. Présentation des fiches des poilus orléanais morts pour la France

► CENTRE CHARLES-PÉGUY

→ jusqu'au 27 mars

» La graine et le fruit

Qu'est ce qu'une graine ? Comment se forme t-elle ? Quel est le rôle de la fleur ? Et du fruit ? Une exposition pour comprendre la chaîne des cultures

► MUSÉUM

→ jusqu'au 10 mai

» 1914-1918 : Que le spectacle continue !

exposition retraçant la vie culturelle et mondaine à Orléans pendant la guerre

► ARCHIVES MUNICIPALES

→ jusqu'au 19 mai

» Baleines !

focus sur les cétacés des côtes canadiennes et françaises

► MUSÉUM

→ jusqu'au 30 août

» Peintures

univers de couleurs et de poésie avec les toiles des permanents

► GALERIE BASTIDE

→ en décembre

» Stéphane Hussein

photographies lunaires, mystérieuses, provocantes, d'un jeune artiste orléanais

► CLUB 15

→ du 19 décembre au 17 janvier

» Bestiaire d'un monde sauvage

photographies de Matthew Copham, Beverly et Derek Joubert, et Jean-Marie Seveno

► GALERIE DU LION

→ du 19 décembre au 25 janvier

EN DÉCEMBRE ET JANVIER :

dans le hall rue Ste-Catherine :
 du 15 au 23 décembre, expo-vente
 d'artisanat cubain par France Cuba
 Loiret.
 Du 5 au 10 janvier, peintures d'Ata-
 lante Delmotte.
 Du 12 au 17, créations textiles de
 Nadine Leve.
 Du 19 au 24, expo « À la découverte de
 l'Afrique » par La Plume Universelle.
 Du 26 au 31, expo-vente de collages
 par Marie-Christine Normand-Campos.

Dans la galerie rue Ste-Catherine :
 du 15 au 20, expo-vente d'artisanat
 palestinien par Palestine 45

» **Jérémie Corbeau.**
Réalité énigmatique
 photographies pour redevenir un enfant
 aux yeux interrogateurs
 ► MUSÉE DES BEAUX-ARTS
 → du 9 janvier au 5 avril

» **Regards sur la Grande Guerre**
 projet interdisciplinaire, histoire, français,
 arts plastiques, éducation musicale,
 mené au collège Dunois
 ► MÉDIATHÈQUE D'ORLÉANS
 → du 15 janvier au 14 février

» **La parole est d'Art**
 l'œuvre de Pierre Tilman intégrant arts
 plastiques, écrit et parole/performance
 ► GALERIE LE GARAGE
 → du 16 janvier au 2 février

» **Talents orléanais**
 exposition itinérante dans les foyers
 logements de la ville, d'œuvres acquises
 par la mairie d'Orléans
 ► RÉSIDENCE ALICE-LEMESLE
 → à partir du 16 janvier

» **Les enfants du monde**
 leurs conditions de vie, notamment
 l'accès à l'école
 ► MOULIN DE LA VAPEUR (OLIVET)
 → du 20 au 30 janvier

» **Mina Soultan**
 fresques colorées épiques
 ► CLUB 15
 → à partir du 22 janvier

» **Orléanoïde (Festival
 de la création numérique)**
 parcours d'installation sur le thème
 « Sciences-fictions »
 ► COLLÉGIALE ST-PIERRE-LE-PUELLIER ET
 CENTRE-VILLE
 → du 30 janvier au 15 février
 • **Le 31 janvier, Place Ste-Beuve** « City
 Lights Orchestra » : symphonie visuelle
 ouverte des fenêtres de la ville : les
 fenêtres des maisons et buildings du
 quartier, et les fenêtres des écrans des
 smartphones dans la rue
 • **Le 31 janvier, théâtre Gérard-Philipe**
 « Bionic Orchestra » - EZRA : rapport entre
 humain et machine et terrain de jeu des
 sens, EZRA pilote la circulation du son et
 de la lumière grâce à un gant interactif

» **Le Loiret dans la Grande Guerre**
 réalisée par les Archives départemen-
 tales, pour appréhender aussi bien la
 situation d'un département de l'arrière
 que l'expérience des combattants ou le
 poids du deuil et le besoin mémoriel
 ► MÉDIATHÈQUE ARGONNE
 → du 30 janvier au 28 février

» **Parcours-découvertes
 de la Médiathèque d'Orléans**
 plongez en famille dans les coulisses,
 les cachettes secrètes, les lieux
 méconnus de la Médiathèque...
 • **Les manuscrits de l'abbaye de
 Fleury** : le 18 décembre à 15h
 • **La Grande Guerre sur les murs
 de la ville** : les affiches à Orléans :
 les 22 et 31 janvier à 15h

» **Centre Charles-Péguy**
 le musée a été repensé et s'articule
 autour d'une pièce maîtresse, un cabinet
 de lecture dédié à Charles Péguy
 ► CENTRE CHARLES-PÉGUY
 → exposition permanente

La parole est d'Art

La galerie Le Garage continue de faire le buzz... artistique. Après son coup d'éclat avec le graffeur Hugo Cesto, en septembre, l'ami des arts Michel Dubois donne carte blanche à Pierre Tilman, du 16 janvier au 2 février. À travers une exposition imaginée comme la mise en bouche d'un péplum à Orléans, un festival pluridisciplinaire baptisé « La parole est d'Art ». Objectif : montrer combien la parole donnée à l'art par tous les moyens (presse, films, vidéo, Internet...) abolit les frontières entre le public et la création contemporaine. Au Garage, c'est donc le performeur, écrivain et artiste plasticien Pierre Tilman qui illustrera ce propos. Prolongeant les petits bonheurs enfouis, la nostalgie de l'enfance, la poésie de l'âme, l'œuvre du co-fondateur de la revue des années 1970 *Chorus* joue des mots, mêle écrits et objets. Avec une simplicité, une vitalité contagieuse pour le spectateur.

► **GALERIE LE GARAGE** → du 16 janvier au 2 février



© PIERRE TILMAN



© JEAN PUYO

Orléanoïde

Orchestré par la mairie d'Orléans, le Festival de la création numérique fait son grand retour dans la cité, pour une troisième édition organisée sur le thème des « Sciences-fictions ». Objectif : montrer toutes les facettes de la création numérique et la rendre accessible au public le plus large possible. Pendant 15 jours, Orléans va vivre au rythme de cet événement qui monte en puissance, à coups de parcours d'installation, de conférences et de concours ouverts à tous. Un éventail rendu possible grâce à la participation d'artistes passionnés, croisant leur propre discipline avec d'autres arts. Parmi les temps forts : le cheminement numérique proposé aux quatre coins de la cité, dédale surprenant entre la Collégiale, la Cathédrale, la place de la République, la place de Gaulle, la place du Martroi et le Théâtre d'Orléans. Un terrain de jeu - magique, ludique et interactif - pour les cinq sens, destiné à faire date !

► **COLLÉGIALE ST-PIERRE-LE-PUELLIER** → du 30 janvier au 15 février

Atelier de désintoxication du langage audiovisuel

Une idée brillante à l'initiative de Cent Soleils. Proposer, chaque premier mardi du mois, un atelier gratuit et ouvert à tous, pour décrypter le langage audiovisuel, arriver à en maîtriser les codes et se forger des clés pour « penser par soi-même ». L'association locale, toujours audacieuse, prolifique et jamais à court d'inspiration, est partie d'un constat : « *Même les esprits les plus critiques semblent plus crédules devant les images que devant d'autres médias.* » Des images véhiculées par le cinéma, la télévision, la publicité, captant l'attention, jouant sur des pulsions inconscientes, transformant l'information en spectaculaire. Par le biais d'effets visuels et d'habiles procédés : trucages, retouches, manipulations, martèlement d'une même information, images subliminales... L'atelier ludique, encadré par un intervenant de Cent Soleils, propose ainsi de réinventer sa relation à l'image, de voir autrement ce « temps de cerveau disponible ».

► **LE 108** → 6 janvier à 18h (chaque premier mardi du mois)



© CENT SOLEIL

DÉCEMBRE

»»» 15 «««

Les textes médiévaux écrits en langue arabe pour éclairer les textes grecs et latins

par Mehrnaz Katouzian-Safadi - *Org.*: UTL
► UNIVERSITÉ D'ORLÉANS UTL - BÂTIMENT MICHEL-ROYER - 14H30

Villages de l'Aisne

par M. Fousset - *Org.*: La Vie devant soi
► LA VIE DEVANT SOI - 14H30

»»» 16 «««

Les œuvres du musée Picasso

par Marie-Laure Ruiz-Maugis - *Org.*: UTL
► CRDP - 14H30

Matières et savoir-faire : la richesse locale

par Philippe Madec, architecte urbaniste
Org.: Drac Centre
► MUSÉUM - 18H

Ettore Majorana

grand physicien italien prématurément disparu, ses découvertes et le mystère de sa disparition, par Guillaume Weil et Claude Viviani - *Org.*: Acorfi
► MAISON DES ASSOCIATIONS - 18H

Récit historique et œuvres graphiques

Soirée confrontant historiens, scénaristes et dessinateurs - *Org.*: Cercil
► CERCIL - MUSÉE-MÉMORIAL DES ENFANTS DU VEL D'HIV - 18H

Atelier théâtre « l'acteur et la caméra »

animé par Dominique Le Guennec, réalisateur et comédien
Org.: La Tortue Magique
► LE 108 - 18H
→ chaque mardi et vendredi, atelier adultes et adolescents
→ chaque mercredi à 14h, au théâtre du Parc Pasteur, atelier enfants dès 11 ans

»»» 17 «««

Jury régional du Concours de plaidoiries pour les droits de l'homme

au-delà de l'engagement personnel des élèves, ce concours permet de travailler sur la construction d'une argumentation, la prise de parole en public et l'éducation à la citoyenneté
Org.: Le Mémorial de Caen
► CERCIL - MUSÉE-MÉMORIAL DES ENFANTS DU VEL D'HIV - 14H

Les invasions des insectes, reflets d'un monde changeant

conférence scientifique internationale. Par le D^r Alain Roques, directeur de recherche à l'Inra et le D^r Natalia Kirichenko, du Sukachev Institute of Forest en Russie
Org.: Le Studium/INRA Orléans
► HÔTEL DUPANLOUP-CENTRE INTERNATIONAL UNIVERSITAIRE POUR LA RECHERCHE
→ jusqu'au 19 décembre
→ le 17 décembre à 18h, conférence de vulgarisation scientifique « Les insectes exotiques envahissants : pourquoi nous sommes tous concernés ? »



Atelier théâtre

Découverte du théâtre et de l'impro, jeux clownesques, approche du texte...
7-11 ans
Org.: Aurachrome Théâtre
► THÉÂTRE GÉRARD-PHILIPPE - 14H30 à 15H45
→ de 16h à 17h pour les 12-15 ans, de 20h15 à 22h30 pour les adultes
→ tous les mercredis (sur résa)

Sinan (1489-1588) créateur de l'architecture classique ottomane

par Christine Darmagnac, historienne de l'art
Org.: Les Amis du Musée
► MUSÉE DES BEAUX-ARTS - 18H15

Réalisez vos cartes de vœux sous Inkscape

Org.: asso. Cenabumix
► MAISON DES ASSOCIATIONS - 20H30

»»» 18 «««

Lecture à haute voix

par Reine Garcia
Org.: La Vie devant soi
► LA VIE DEVANT SOI - 14H30

»»» 19 «««

Chartres

par M. Gougeon, la maison Picassiette, la cathédrale...
Org.: La Vie devant soi
► LA VIE DEVANT SOI - 14H30

La sépulture exceptionnelle d'un amputé sur le site néolithique de Buthiers-Boulancourt

par Anaïk Samzun
Org.: FAL
► MUSÉUM - 20H30

»»» DIMANCHE 28 «««

Visite commentée

par Hélène Mouchard-Zay
Org.: Cercil
► CERCIL - MUSÉE-MÉMORIAL DES ENFANTS DU VEL D'HIV - 15H

JANVIER

»»» **DIMANCHE 4** «««

Villes Visionnaires

visite en famille ludique et décalée
Org. : *Frac Centre*

► LES TURBULENCES - FRAC CENTRE - 15H

»»» **6** «««

Atelier de désintoxication du langage audiovisuel

forger des outils pour décrypter le langage audiovisuel, par le biais d'extraits de film, émissions de télé...
Org. : *Cent Soleils*

► LE 108 - 18H

→ chaque premier mardi du mois

»»» **7** «««

Les expositions qui ont marqué leur temps « 1969 Berne: Quand les attitudes deviennent formes »

par Philippe Piquet, critique d'art et directeur artistique Drawing Now Paris
Org. : *Les Amis du Musée*

► MUSÉE DES BEAUX-ARTS - 18H15

»»» **9** «««

Marques de solidarité sociale dans les minutes orléanaises des XV^e et XVI^e siècles

par Michel Marinier - Org. : *SAHO*
► SALLE DES THÈSES - 18H

Initiation à l'étude des manuscrits médiévaux

cycle « Du Parchemin au Lutrin » : les secrets des manuscrits médiévaux
Org. : *Cours de l'École du Louvre*
► MUSÉE DES BEAUX-ARTS - 18H15
→ le 16 janvier « La Bible d'Étienne Harding », le 23 « Le Psautier d'Ingeburge ou le premier manuscrit gothique »

»»» **SAMEDI 10** «««

Visite des coulisses du théâtre

Org. : *Scène nationale*
► THÉÂTRE D'ORLÉANS - 15H (SUR RÉSA)

Complainte nordique

par Jean-Marie Seveno
Org. : *Galerie du Lion*
► GALERIE DU LION - 15H

L'Emilia-Romagna, scrigno di culture, terra del gusto

conférence en italien, présentée par les professeurs de l'association Dante Alighieri d'Orléans - Org. : *Dante Alighieri*
► MUSÉE DES BEAUX-ARTS - 15H

»»» **13** «««

Der Wanderer : le monde musical de Schubert

par Charles Tobermann, musicologue et professeur, en présence du Quatuor Diotima - Org. : *Scène nationale*
► THÉÂTRE D'ORLÉANS - 18H

»»» **14** «««

Paroles de papier

atelier créatif pour adultes, destiné à découvrir le musée sur un mode ludique et sensible, où le papier peut être sculpté, découpé, griffé, déchiré... - Org. : *MBA*
► MUSÉE DES BEAUX-ARTS - 18H
→ les 21 et 28 janvier

Deux grands peintres figuratifs britanniques du 20^e siècle : Sir Stanley Spenser et Lawrence Stephen Lowry

par Gérard Hocmard, professeur agrégé d'anglais et écrivain
Org. : *Les Amis du Musée*
► MUSÉE DES BEAUX-ARTS - 18H15

»»» **15** «««

Cellules et chambres

par Michelle Perrot
Org. : *Asso. Guillaume Budé*
► MUSÉE DES BEAUX-ARTS - 18H

»»» **16** «««

« L'Être, tout simplement »

lecture de lettres de soldats français et allemands par Carole Alazard (Commémorations du centenaire de la guerre 14-18)
Org. : *Centre Charles-Péguy*
► CENTRE CHARLES-PÉGUY - 18H30

Atelier du CDN « Splendid's »

présenté par Joëlle Gayot qui reçoit Albert Dichy
Org. : *CDN*
► THÉÂTRE D'ORLÉANS - 19H

»»» **SAMEDI 17** «««

Les lynx vont-ils nous dévorer ?

par Loïc Coat
Org. : *Galerie du Lion*
► GALERIE DU LION - 15H



© LAURENT GELIN

Atelier FRACassant

construire sa maquette avec l'aide de l'artiste Xavier Veilhan
Org. : *Frac Centre*
► LES TURBULENCES - FRAC CENTRE - 15H30
* puis carte blanche à Xavier Veilhan, à 17h. Projection d'un film suivie d'une discussion sur l'art et l'architecture

»»» **20** «««

Le Zucco, de Chantilly à la Sicile, quelque part en compagnie du plus grand collectionneur de son temps

par Daniel Labrette
Org. : *Acorfi*
► MAISON DES ASSOCIATIONS - 18H

La diffraction et la molécule de vie

par Pascal Launois, directeur de recherche au Laboratoire de physique des solides à Paris Sud
Org. : *Centre Sciences*
► MUSÉUM - 20H30

»»» **21** «««

Les peintres espagnols du siècle d'or « le Gréco »

par Marie-Laure Ruis-Maugis, conférencière des musées nationaux
Org. : *Les Amis du Musée*
► MUSÉE DES BEAUX-ARTS - 18H15

Wikipédia ou le rêve du savoir pour tous

découvrez l'histoire de ce projet fou d'une encyclopédie libre, gratuite et accessible à tous, et apprenez à mieux vous en servir
Org. : *asso. Cenabumix*
► MAISON DES ASSOCIATIONS - 20H30

»»» **SAMEDI 24** «««

Les cours de Ferrare et Mantoue, à la Renaissance

par Claire Gréville, historienne et conférencière nationale
Org. : *Dante Alighieri*
► MUSÉE DES BEAUX-ARTS - 15H

Rencontre avec Didier Daeninckx

animée par Gérard Audax, lectures théâtralisées par Aurélie Audax, Cie Clin d'œil, autour de « La pub est déclarée »
Org. : *Réseau des bibliothèques*
► MÉDIATHÈQUE - 15H

Didier Daeninckx



© DIDIER COHEN

»»» **DIMANCHE 25** «««

Le Cheval et le Pouvoir : comment cet animal a pu changer le cours de l'Histoire dans l'Antiquité

par Danièle Michaux, D' en Égyptologie et Assyriologie
Org. : *Asso. Soleil Ailé*
► MUSÉE DES BEAUX-ARTS - 15H30

»»» **28** «««

Le corps dans tous ses états « Le corps souffrant »

par Serge Legat, conférencier des musées nationaux
Org. : *Les Amis du Musée*
► MUSÉE DES BEAUX-ARTS - 18H15

»»» **29** «««

Le corps dans la littérature

apéritif
Org. : *MJC d'Olivet*
► MOULIN DE LA VAPEUR (OLIVET) - 18H30

De l'œuvre d'art à la Bible

cycle de conférence
Org. : *MBA/Centre d'études et de réflexions chrétiennes*
► MUSÉE DES BEAUX-ARTS - 20H30

»»» **30** «««

Club lecture

Org. : *Réseau des bibliothèques*
► BIBLIOTHÈQUE HARDOUINEAU - 18H

Haut la barre !

Pour la 4^e année, l'athlétisme prend de la hauteur à Orléans, qui accueille le 17 janvier une étape de Perche élite tour. Au cœur du Palais des sports, quelque 150 athlètes nationaux et étrangers (dont 12 hommes et 12 femmes en catégorie A, l'élite de la discipline) vont s'affronter sur les 2 sautoirs installés en quinconce, lors d'un concours orchestré comme un véritable show par l'ECOCJF, organisateur de cette fête de la perche. Et même s'il est encore trop tôt pour dévoiler tous les noms des champions qui régaleront le public, on peut d'ores et déjà annoncer la présence de Jérôme Clavier (vice-champion d'Europe 2001, finaliste olympique 2008

et parrain de l'épreuve) et du Grec Costa Filippidis, champion du monde l'hiver dernier avec un bond à... 5,80 mètres. Pour rappel, lors de la précédente édition, 5 athlètes s'étaient hissés au-delà de la barre des 5,70 mètres. Spectacle garanti !

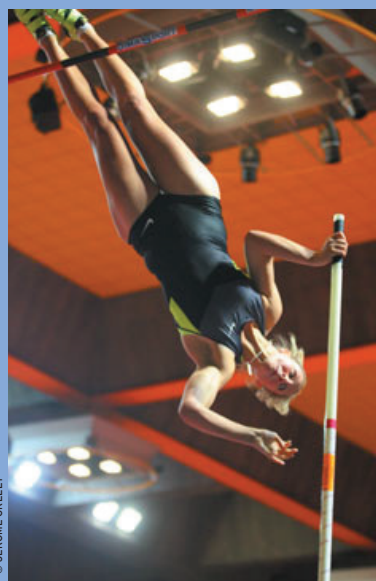
► **PALAIS DES SPORTS** → Samedi 17 janvier

Dès le matin et en début d'après-midi pour les concours de jeunes.
À partir de 15h pour l'élite B.

À partir de 18h30 pour l'élite A (niveau européen et mondial).

5 et 10 euros selon emplacements

Renseignements et réservations : www.orleansperche.fr



© JÉRÔME GRELET

DÉCEMBRE

»»» 17 «««

Aviron

Championnat d'académie d'aviron indoor
Org. : UNSS

► PARC DES EXPOSITIONS - 10H

»»» SAMEDI 20 «««

Badminton

Tournoi de Noël - Org. : CLTO badminton
► GYMNASSE BARTHÉLÉMY - JOURNÉE

→ 21

Haltérophilie

Championnat des clubs N1A féminine

Org. : Cercle Michelet Orléans

► SALLE RIGOULOT, RUE PASTEUR - JOURNÉE

»»» DIMANCHE 21 «««

Pétanque

Coupe de Noël - Org. : UPA

► BOULODROME DU BELNEUF - 8H

»»» 23 «««

Basket

Pro A : OLB - Villeurbanne

► PALAIS DES SPORTS - 20H

»»» 29 «««

Basket

Pro A : OLB - Paris Levallois

► PALAIS DES SPORTS - 20H



© JÉRÔME GRELET

JANVIER

»»» SAMEDI 3 «««

Badminton

N1 : CLTO - Aire-sur-la-Lys

N3 : CLTO - St-Avertin

► COMPLEXE SPORTIF DE LA SOURCE - JOURNÉE

»»» 7 «««

Handisport

Rencontre de boïcca

Org. : CD 45 handisports

► GYMNASSE DE LA BOLIÈRE - JOURNÉE

»»» 9 «««

Automobile

Départ du 19^e Raid des neiges

Org. : Les ancêtres automobiles

► QUAI DU ROI - 9H

Football

L2 : USO - Arles-Avignon

► STADE OMNISPORTS DE LA SOURCE - 20H

»»» SAMEDI 10 «««

Haltérophilie

Championnat des clubs N1A masculin

Org. : Cercle Michelet Orléans

► SALLE RIGOULOT, RUE PASTEUR - JOURNÉE

Patinage

Challenge de ligue de patinage de vitesse

Org. : USO patinage de vitesse

► PATINOIRE DU BARON - JOURNÉE

→ 11

»»» DIMANCHE 11 «««

Rugby

F2 : RCO - St-Jean-d'Angély

► STADE DES MONTÉES MARCEL-GARCIN - 15H

»»» SAMEDI 17 «««

Athlétisme

Perche élite tour

Org. : ECO C.J.F.

► PALAIS DES SPORTS - À PARTIR DE 15H30

Gladiatrices à roulettes

Casque, coudières, protège-poignets et genouillères pour la sécurité, short, jupette, débardeurs et bas résille pour le glamour et le show, le Roller Derby explose en France. A Orléans, ses meilleures représentantes « se prénomment » Pixel Death, Bree Van de Trempe, Glycéro, Bobby Gold, Tank Girl ou Patty Bull'R, et forment Les Simonnes, équipe formée en 2011, qui organise pour la toute première fois un match sur ses terres, le 11 janvier (contre Les Hell'R Cheeky Dolls de La Rochelle). Une discipline à découvrir d'urgence !

► **GYMNASSE PIERRE-DESSAUX** → Dimanche 11 janvier 2015 à 13h.

4€ en prévente (sur Facebook et weeevent.fr). 6€ sur place. Gratuit pour les - de 12 ans. Renseignements : www.facebook.com/Orleansrollerderby



© JÉRÔME GRELET

Tir

Tir à l'arc à 15 mètres

Org. : 1^{re} compagnie d'arc

► GYMNASSE DE LA BOLIÈRE - JOURNÉE

→ 18

Arts martiaux

Open international de ju-jitsu

Org. : USO judo - ju-jitsu

► COMPLEXE SPORTIF DE LA SOURCE - JOURNÉE

»»» DIMANCHE 18 «««

Arts martiaux

Open international de Ne wasa

Org. : USO judo - ju-jitsu

► COMPLEXE SPORTIF DE LA SOURCE - JOURNÉE

»»» 23 «««

Football

L2 : USO - AJ Auxerre

► STADE OMNISPORTS DE LA SOURCE - 20H

»»» SAMEDI 24 «««

Badminton

N1 : CLTO - Lille

N3 : CLTO - Bourges

► COMPLEXE SPORTIF DE LA SOURCE - JOURNÉE

»»» SAMEDI 31 «««

Pétanque

Championnat interrégional de pétanque des sourds

Org. : Inter omnisports des sourds d'Orléans

► BOULODROME DU BELNEUF - JOURNÉE

Basket

Pro A : OLB - Pau

► PALAIS DE SPORTS - 20H



© SEBASTIEN RICHARD

BALADES – DÉCOUVERTES

Visites touristiques

L'Office de tourisme et de congrès ajoute, à ses découvertes historiques et patrimoniales traditionnelles, des « spéciales » Noël pour les enfants sur le thème « à la découverte d'Orléans », les 9, 16, 23 et 30 janvier ; « la ville du dessous », les 19 décembre, 10, 24 et 31 janvier ; « la porte Bannier », les 10, 24 et 31 janvier ; « le mystère de la crypte Saint-Aignan », le 17 janvier ; « les balades magiques... de Noël », les 19 décembre et 23 janvier ; les animations spéciales Noël, les 23 et 24 décembre ; « les rois de France à Orléans », le 11 janvier ; « fêter la Chandeleur », le dimanche 1^{er} février.

Renseignements et réservations : 02 38 24 05 05 et sur www.tourisme-orleans.com ou <http://www.facebook.com/orleanstourisme>

» Parc floral en hiver

Le parc floral de la Source est ouvert de 14h à 17h, avec un accès gratuit (dernière entrée à 16h).

Renseignements : 02 38 49 30 00 et sur www.parcfloraldelasource.com

» Sorties nature

Loiret nature environnement propose un programme de sorties nature, gratuites, ouvertes à tous, curieux, passionnés, amateurs éclairés.

Renseignements (programme en cours de finalisation) : 02 38 56 69 84 et sur www.loiret-nature-environnement.org

» Peintres animaliers

Le domaine du Ciran accueille deux peintres animaliers, Anne Madamet, jusqu'au mardi 20 janvier, puis Danielle Beck et son univers « sauvage ».

Ouvert de 10h à 12h et de 14h à 17h (fermeture le dimanche matin). Renseignements : 02 38 76 90 93 et sur www.domaineduciran.com

» Les ailes de l'hiver

La Maison de Loire du Loiret propose, le 31 janvier, à 9h30, une balade « Les ailes de l'hiver », ouverte à tous, pour une découverte des oiseaux en hivernage. Par ailleurs, l'association accueille, jusqu'au samedi 20 décembre, à La Chanterie, l'exposition « La Loire en slow art » de Véronique Lombard, sculptures en bois flotté, sable, coquillages... (accès libre et gratuit)

Boulevard Carnot, Jargeau
Renseignements et inscriptions à la sortie (matériel d'observation fourni) : 02 38 59 76 60 et sur www.maisonde-loire45.fr

» Maisons paysannes

L'association Maisons paysannes de France organise, le lundi 19 janvier, de 14h à 17h, une balade-découverte des maisons paysannes du Loiret, en partenariat avec le groupe « balades d'observation » de l'Université du temps libre d'Orléans.

Renseignements (début janvier 2015) sur www.maisons-paysannes-loiret.org

La Loire en slow art



© VÉRONIQUE LOMBARDE



35^e salon minéraux et fossiles

Le 35^e salon des minéraux et fossiles invite, les samedi 17 et dimanche 18 janvier, de 10h à 19h au parc des expos, tous les passionnés, amateurs et collectionneurs à un nouveau voyage au centre de la terre et de l'imaginaire. Ce week-end sera l'occasion de rêver devant les améthystes de l'Uruguay, les cristaux de roche des Alpes et du Brésil, les anglésites du Maroc... De nombreux fossiles venus de différentes régions du monde seront également présentés avec, notamment

des Ammonites de Madagascar de 160 millions d'années et des bois pétrifiés d'Arizona... Des ateliers de fouilles et de coloriage seront proposés aux plus jeunes, ainsi qu'une initiation au dégagement avec l'extraction d'une Rhynchonelle de sa gangue calcaire. Les participants pourront même repartir avec leur fossile âgé de 165 millions d'années !

Entrées : 6€, 3€ pour les enfants de moins de 10 ans accompagnés.

Infos : 06 47 73 89 25 et auprès de blancguillaume@orange.fr

► **PARC DES EXPOSITIONS** → les samedi 17 et dimanche 18 janvier

» Marché des Halles-Châtelet

► du mardi au samedi

de 7h30 à 19h, et le dimanche de 7h30 à 12h30

» Marché du centre-ville

► le mercredi

De 15h à 19h30, place de la République et place du Châtelet, une trentaine de producteurs de pays et vendeurs proposent leurs produits de saison.

» Marché des bouquinistes

► le vendredi

Une vingtaine de spécialistes et vendeurs donnent rendez-vous, de 8h à 19h, place du Martroi, aux amateurs de belles lettres, d'ouvrages rares et de vues anciennes.

» Marché nocturne (alimentaire)

► le vendredi

De 17h à 21h30, place de Gaulle, le marché nocturne avec une trentaine de professionnels de l'alimentaire (retour du marché, place du Martroi, après le marché de Noël)

» Marché quai du Roi

► le samedi

de 7h30 à 12h30

» Marché à la brocante

► le samedi

De 7h à 14h, chercher, chiner, trouver, sur le boulevard A.-Martin, et sa soixantaine de brocanteurs et antiquaires.

» Marché aux tissus

► le dimanche

De 8h à 12h30, avenue de la Recherche Scientifique.

» Marché de Noël

► jusqu'au 28 décembre

Le marché de Noël des étoiles dévoile, jusqu'au dimanche 28 décembre, un programme d'animations féerique et magique, pour petits et grands, sur les places du Martroi, de la République et de la Loire. Accès libre et gratuit.

→ Lire Actu pp.

Renseignements : pôle commerce de la Mairie au 02 38 79 22 06

» Noël quartier Gare

► le 18 décembre

Le comité des fêtes Gare - Pasteur - Saint-Vincent invite à fêter Noël, le jeudi 18 décembre, à 16h, face à l'école Pierre-Ségelle (au pied de la fresque florale), avec une pause gourmande et des surprises pour les enfants du groupe scolaire, en présence de la Mère Noël et de ses amis lutins. En parallèle, le comité des fêtes remettra au directeur de l'école Pierre-Ségelle les livres et BD collectés, lors de la fête de quartier de juin dernier. Accès libre et gratuit.

» Noël en famille à Madeleine

► le 19 décembre

L'Aselqo Madeleine fête Noël avec les familles, le vendredi 19 décembre, dans ses locaux, autour d'un repas partagé et de nombreuses animations pour petits et grands. Rendez-vous à partir de 19h, au 18 allée Pierre-Chevallier (2€/personne)

Renseignements et inscriptions : 02 38 88 77 21

» Place d'Arc

► jusqu'au 27 décembre

À l'heure des fêtes de fin d'année, il règne une ambiance sans pareille dans le centre commercial Place d'Arc où les chalets de Noël voisinent avec les boutiques. Le marathon des achats terminé, petits et grands sont invités à rejoindre la terrasse pour profiter gratuitement de la patinoire, ouverte de 14h à 19h, les mercredi, samedi et dimanche jusqu'au 21 décembre et tous les jours du 22 au 27 décembre (fermée le 25/12). Les joues rosies par le froid, il est temps pour les plus jeunes de redescendre se mettre au chaud, dans les bras du Père Noël pour la photo !



© JÉRÔME GRELET

» Réveillon et bric-à-brac au
Secours populaire
► le 31 décembre

La fédération départementale du Secours populaire organise, le mercredi 31 décembre, à partir de 20h, salle Eiffel, 17 rue de la Tour-Neuve, un réveillon de la Saint-Sylvestre, pour les personnes en précarité et isolées. Par ailleurs, un bric-à-brac (vêtements, chaussures, linge, vaisselle, livres, jouets, bibelots...), ouvert à tous, est prévu le vendredi 9 janvier, de 14h à 17h, le samedi 10 janvier, de 10h à 17h et le dimanche 11 janvier, de 9h à 12h, au 653 rue Passe-Debout.
Renseignements et inscriptions au réveillon : 02 38 68 22 45

» Concert de Noël
► le 21 décembre

Le Comité de quartier Orléans Saint-Marceau invite les habitants du quartier et tous les Orléanais, le dimanche 21 décembre, à 15h, à un concert de Noël gratuit en l'église Saint-Marceau avec, en première partie, le quintet vocal Romances sans paroles, suivi du Brass Band Val de Loire.

» Voitures à quai
► le 4 janvier 2015

Le dimanche 4 janvier, le club des Anciennes de l'Automobile club du Loiret expose, de 10h à 12h, sur les quais de Loire, sa collection de véhicules anciens.
Accès gratuit (également le 1^{er} février).

» Forum de l'orientation
► les 8, 9 et 10 janvier

Le Forum de l'orientation, organisé les jeudi 8, vendredi 9 et samedi 10 janvier, de 9h à 17h, au parc des expos, proposera aux collégiens, lycéens, apprentis, étudiants et leurs familles une information complète et directe sur les formations post-collège et post-bac, les bacs technologiques et professionnels, l'apprentissage, la formation en alternance, les filières universitaires, les classes préparatoires aux grandes écoles... Des espaces dédiés aux métiers de l'agriculture et de l'environnement, de l'automobile, de la défense et du bâtiment complètent le programme, ainsi que quatre conférences-débats thématiques.
De 9h à 17h. Accès libre et gratuit.



» Fête de la Saint-Vincent
► le 22 janvier

Le comité des fêtes Gare-Pasteur-Saint-Vincent organise, le jeudi 22 janvier, de 15h à 16h, à la salle paroissiale Sainte-Christine, rue de l'Église-Saint-Vincent, la fête de la Saint-Vincent, avec les écoliers du groupe scolaire Saint-Vincent, en partenariat avec la direction du groupe scolaire, la paroisse Saint-Vincent et l'association d'élèves, Apel Saint-Vincent.

» Bourse d'échanges de modèles réduits
► le 25 janvier

Les passionnés de modèles réduits et autres petites voitures ont rendez-vous, le dimanche 25 janvier, de 9h à 17h, au parc expo, pour la 36^e bourse internationale d'échanges de voitures, miniatures, trains et jouets anciens. Avec 1000 mètres de tables d'exposition, cette bourse est la plus grande manifestation de ce type en France et l'une des plus importantes d'Europe. Une exposition de véhicules de collection (compétition, sport, prestige) se tiendra dans la galerie centrale.
Entrées : 5€, gratuit pour les moins de 15 ans. Renseignements : 02 38 63 85 06 / 06 83 19 56 76 et sur www.miniauto45.com

» 9^e Salon des loisirs créatifs
► les 30 et 31 janvier et 1^{er} février

Le 9^e Salon des loisirs créatifs rassemblera, les 30, 31 janvier et 1^{er} février, au parc des expos, soixante-dix exposants venus de toute la France, spécialistes de la broderie, de la mosaïque, des pochoirs, du patchwork, des perles, de la décoration florale ou bien encore du scrapbooking et de l'encadrement. Ce rendez-vous, devenu incontournable pour qui aime créer, décorer, confectionner, est l'occasion de partager ses expériences, de participer aux ateliers et démonstrations, de découvrir des astuces et de nouveaux matériaux...
Ouverture les vendredi 30 janvier et samedi 31 janvier, et dimanche 1^{er} février, de 10h à 19h. Tarifs : 5€, gratuit pour les moins de 12 ans. Infos : 02 38 56 97 10 et sur www.salon-loisirs-creatifs-orleans.fr



» Salon Studyrama
► le 31 janvier

Le 5^e salon Studyrama présentera, le samedi 31 janvier, de 10h à 18h, au centre de conférences d'Orléans, plus de 200 formations (initiales et en alternance) de Bac à Bac+5, via les universités, IUT, écoles de commerce et d'ingénieurs, écoles de métiers. Un pôle consacré aux formations en alternance permettra de s'informer sur les contrats de professionnalisation, d'apprentissage, et la formule alternée, via les BTS, grandes écoles, centres de formation d'apprentis... Des guides références et une librairie spécialisée sur l'orientation seront disponibles sur place. Au pôle vie étudiante, le visiteur trouvera une information sur le logement, les bourses, la Sécurité sociale étudiante, les droits, les loisirs... Des conférences gratuites animées par des experts de l'orientation seront programmées pendant ce forum.
Accès libre et gratuit.
Infos : www.studyrama.com (rubrique salons)



» Portes ouvertes à la Mouillère
► le 31 janvier

L'école d'horticulture d'Orléans La Mouillère organise, le samedi 31 janvier, de 9h à 18h, des portes ouvertes, avec une information sur les filières et formations proposées au sein de l'établissement.
Accès libre et gratuit.
66, avenue de la Mouillère.
Renseignements : 02 38 22 60 80 et auprès de contact@lamouillere.fr

ADRESSES

SALLES DE SPECTACLES

BAR LE DELIRIUM
Quai du Châtelet
02 38 62 97 37

ÉGLISE ST-MARCEAU
121 rue St-Marceau
02 38 66 35 16

ÉGLISE ST-PIERRE-DU-MARTROI
17 rue d'Escures
02 38 77 86 69

ESPACE GEORGE-SAND
1 place du Vieux-Pavé 45430
Chécy
02 38 46 88 60

CCNO - CENTRE CHORÉGRAPHIQUE
NATIONAL D'ORLÉANS
37 rue du Bourdon-Blanc
02 38 62 41 00

CINÉMA LES CARMES
et espace délicat' & scène
7 rue des Carmes
02 38 62 94 79

LA PASSERELLE
57 bd de Lamballe
45400 Fleury-les-Aubrais
02 38 83 09 51

LE BOUILLON - CENTRE CULTUREL
DE L'UNIVERSITÉ
Esplanade du Forum
02 38 49 24 24

LE CLUB 15
15 rue de la Bretonnerie
02 38 54 57 17

MÉDIATHÈQUE D'ORLÉANS
1 place Gambetta
02 38 68 45 45

MÉDIATHÈQUE ARGONNE
Place Mozart
02 38 61 42 46

MÉDIATHÈQUE MAURICE-GENEVOIX
1 place Pierre-Minouflet
02 38 68 44 52

MOULIN DE LA VAPEUR - MJC
127 rue Marcel-Belot - 45160 Olivet
02 38 63 66 60

SALLE DE SPECTACLES DE ST-JEAN
DE LA RUELLE
33 rue Bernard Million
45140 St Jean de la Ruelle
02 38 88 54 85

THÉÂTRE D'ORLÉANS
Bd Aristide-Briand
02 38 62 45 68

THÉÂTRE GÉRARD-PHILIPPE
Place Sainte-Beuve
02 38 68 44 61

THÉÂTRE DE LA TÊTE NOIRE
144 ancienne route de Chartres
45770 Saran
02 38 73 02 00

ZÉNITH
Rue du Président-R.-Schuman
08 36 69 01 45

LIEUX D'EXPOSITION ET CONFÉRENCES

ARCHIVES MUNICIPALES
5 rue Fernand-Rabier
02 38 79 23 69

CENTRE CHARLES-PÉGUY
11 rue du Tabour
02 38 53 20 23

COLLÉGIALE ST-PIERRE-
LE-PUELLIER
Cloître St-Pierre-le-Puellier
02 38 79 24 85

CRUJ'ART GALERIE
3-5 boulevard de Verdun
02 38 78 91 76

CRDP
55 rue Notre-Dame-de-Recou-
vrance
02 38 77 87 77

GALERIE « QUAI 56 »
56 quai du châtelet
09 53 76 67 26

GALERIE DU LION
6 rue Croix-de-Malte
02 38 73 64 12

GALERIE GIL BASTIDE
225 rue de Bourgogne
02 38 62 04 17

GALERIE LE GARAGE
9 rue de Bourgogne
06 08 78 34 02

HÔTEL DUPANLOUP - CENTRE
INTERNATIONAL UNIVERSITAIRE
POUR LA RECHERCHE
1 rue Dupanloup

LA VIE DEVANT SOI
4 rue Adolphe Crespin
02 38 77 44 57

LE 108 / 109 / DOJO
108 rue de Bourgogne
09 53 85 63 40

LES TURBULENCES - FRAC CENTRE
88 rue du Colombier (entrée
boulevard Rocheplatte)
02 38 62 52 00

LIBRAIRIE PASSION CULTURE
1 rue des Halles
02 45 48 80 00

MAISON DES ASSOCIATIONS
46 ter rue Sainte-Catherine
02 38 56 20 24

MAISON DES ASSOCIATIONS LA
SOURCE
place Ste Beuve
45100 Orléans
02 38 24 94 30

MUSÉE DES BEAUX-ARTS
1 rue Fernand-Rabier
02 38 79 21 55

MUSÉE MÉMORIAL DES ENFANTS
DU VEL D'HIV - CERCIL
45 rue du Bourdon-Blanc
02 38 42 03 91

MUSÉUM DE SCIENCES NATURELLES
6 rue Marcel-Proust
02 38 54 61 05

SALLE DES THÈSES
Rue Pothier

TEMPLE
2 cloître Saint-Pierre-Empont
02 38 53 72 71

COMPLEXES SPORTIFS

PISCINES

COMPLEXE NAUTIQUE
DE LA SOURCE
Rue Beaumarchais
02 38 63 48 17

PALAIS DES SPORTS
14 rue Eugène-Vignat
02 38 53 78 17

COMPLEXES SPORTIFS

BOULODROME DU BELNEUF
Rue du Paradis
02 38 61 56 48

COMPLEXE SPORTIF
DE LA SOURCE
Place Pierre-Minouflet
02 38 25 98 37

GYMNASSE BARTHÉLÉMY
rue Jeanne-Jugan
02 38 83 10 49

GYMNASSE DE LA BOLIÈRE
Rue Vincent-Auriol
02 38 63 16 98

GYMNASSE PIERRE-DESSAUX
Rue des Charretiers

PARC DES EXPOSITIONS
1 rue du Président-R.-Schuman
02 38 56 97 10

PALAIS DES SPORTS
14 rue Eugène-Vignat
02 38 53 97 27

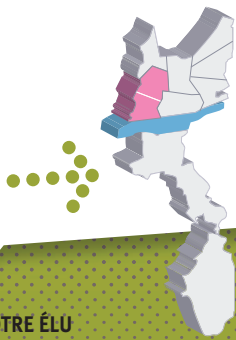
SALLE RIGOULOT
3 rue Louis-Pasteur
02 38 62 83 34

STADE DES MONTÉES
Rue des Montées
02 38 79 25 67

STADE OMNISPORT DE LA SOURCE
7 rue Beaumarchais
02 38 41 14 90

CONTACTS

ACORFI 02 38 24 02 47 ■ APAC 02 38 53 70 49 ■ ARCHIVES MUNICIPALES [HTTP://ARCHIVES.ORLEANS.FR](http://archives.orleans.fr) ■ ASSO. GUILLAUME BUDÉ [WWW.BUDE-ORLEANS.ORG/](http://www.bude-orleans.org/) ■ ASSO. SOLEIL AILÉ 02 38 57 11 12 - 06 80 65 06 51 ■ ATAO 02 38 62 27 79 ■ AURACHROME THÉÂTRE 02 38 24 56 77 ■ BATH'ART 06 25 86 33 53 ■ BÉCARRE PRODUCTION 06 08 89 04 43 ■ BRASS BAND VAL DE LOIRE [WWW.BBVL.ORG](http://www.bbvl.org) ■ CADO 02 38 54 29 29 ■ CCNO 02 38 62 41 00 ■ CDN 02 38 81 01 00 ■ CENABUMIX [HTTP://WIKI.CENABUMIX.ORG/INDEX.PHP/ACCUEIL](http://wiki.cenabumix.org/index.php/accueil) ■ CENTRE CHARLES-PÉGUY 02 38 53 20 23 ■ CENTRE SCIENCES 02 38 77 11 06 ■ CENT SOLEILS 02 38 53 57 47 ■ CERCIL 02 38 42 03 91 ■ CIE DE LA TÊTE NOIRE 02 38 73 14 14 ■ CINÉMA LES CARMES 02 38 62 94 79 ■ CLUB 15 15 RUE DE LA BRETONNERIE 06 86 40 69 60 ■ CONTACT@LECLUBOQUINZE.COM ■ CONSERVATOIRE 02 38 79 21 33 ■ CRDP 55 RUE NOTRE DAME DE RECOUVRANCE 02 38 77 87 77 ■ DANTE ALIGHIERI 02 38 69 47 37 ■ DRAC-CENTRE 02 38 78 85 37 ■ FAL 02 38 75 57 63 ■ FORTISSIMO 02 38 29 64 76 ■ GROSSOMODO 02 38 21 51 89 ■ LA TORTUE MAGIQUE 02 38 54 64 28 ■ LA VIE DEVANT SOI 02 38 77 44 57 ■ LES AMIS DES MUSÉES 02 38 34 22 46 ■ LE DÉLIRIUM 5 PLACE DE LOIRE 02 38 62 97 37 ■ LE STUDIUM [WWW.LESTUDIUM-IAS.COM](http://www.lestudium-ias.com) 02 38 21 14 81 ■ LES TURBULENCES - FRAC CENTRE 88 RUE DU COLOMBIER 02 38 62 52 00 ■ MJC D'OLIVET 02 38 63 46 29 ■ Ô JAZZ ! CONTACT.OJAZZ@GMAIL.COM ■ ORLÉANS CONCERTS 02 38 53 27 13 ■ SAHO CONTACT@SAHO.FR ■ SCÈNE NATIONALE 02 38 62 45 68 ■ SERVICE CULTUREL DE L'UNIVERSITÉ 02 38 49 47 62 ■ UNIVERSITÉ DU TEMPS LIBRE 02 38 41 71 77 ■ VEFA 02 38 62 32 38 ■ VER DI VIN 02 38 54 47 42 ■ VILLE DE ST-JEAN DE LA RUELLE 02 38 79 33 00 ■ VILLE D'OLIVET 02 38 69 83 08 ■



OUEST

VOTRE ÉLU DE QUARTIER

Sébastien Hoel,
adjoint au maire pour
le secteur Ouest : Madeleine,
Dunois/Châteaudun/
Faubourg Banner

MAIRIE DE PROXIMITÉ

99 faubourg Madeleine – 02 38 72
56 13
mairie-ouest@ville-orleans.fr
Ouverture le lundi de 14h à 17h, du
mardi au vendredi de 8h30 à 12h30
et de 14h à 17h, et le samedi de 9h
à 12h

MARCHÉS

- Marché Dunois, place Dunois,
le jeudi, de 15h à 19h30
- Marché Madeleine, allées Pierre-
Chevallier, le dimanche, de 8h à
12h30

INFOS www.orleans.fr → mon quartier

ÇA VIENT DE SORTIR...

- *La Mort était servie à l'heure*,
de Jack Narval, Ed. Pavillon noir
- *Couleurs de Loire*, de Jacqueline
Bayard, Jacques Lefebvre,
Thérèse Rautureau, Ed. Corsaire
- *En Beauce, au vent de la plaine*,
de Serge Dufour, Ed. Corsaire
- *Cent poèmes du sud*,
de Pierre Bec, Ed. Paradigme
- *Les Carnets du Roy*,
de Paul Gérardy, Ed. Regain de
Lecture
- *Se souvenir de la guerre en
région Centre Val de Loire*,
Ed. Corsaire



© JEAN PUYO

dition universitaire. Aujourd'hui, « la crise touche aussi le livre et le monde de l'édition, avec un lectorat en diminution, notamment chez les jeunes, et un prix du livre cher. La profusion de titres publiés, 75 000 en 2012, 85 000 en 2013, pose aussi question, tout comme la disparition de nombreux points de vente, en particulier dans les campagnes ».

N'allez pas croire que l'homme de lettres soit découragé ! Bien au contraire, son métier, il le porte toujours au cœur, ancré. « Le lien que l'on peut établir avec les auteurs est passionnant, tout comme l'espoir de faire une belle découverte au détour de manuscrits reçus, plus d'une centaine cette année. À moi et aux membres du comité de lecture de faire la sélection entre le bon et le moins bon, de trouver la pépite, puis d'accompagner l'auteur, de lui donner des pistes de travail pour rendre son récit meilleur, avec parfois des séances de réécriture. Mon travail consiste à sentir un potentiel naissant et à le soutenir... À cela, il faut ajouter, pour certaines publications, la recherche et les accords avec les ayants droit, un volet pas toujours simple de la profession. » Depuis 20 ans, l'histoire ainsi se répète, entre les manuscrits reçus par courrier, les commandes passées aux auteurs et les fidélités à la maison. « Avec toujours, en priorité, le plaisir du lecteur, qu'il soit amateur de polar, d'histoires ligériennes, de récits romanesques, ou passionné de la Renaissance. » ■

MARYLIN PRÉVOST

* * * Quartiers littéraires

CAP SUR LES TRÉSORS LOCAUX

L'AVENTURE DES ÉDITIONS CORSAIRE A DÉBUTÉ EN 1994, SOUS L'IMPULSION DE GILBERT TROMPAS. DEPUIS, LE NAVIRE A TRAVERSÉ BIEN DES OCÉANS, MAIS EN GAR-DANT SON CAP, LA PASSION DES MOTS.

Avant la vie de Corsaire, Gilbert Trompas avait eu l'expérience des grandes majors de l'édition. Puis « un beau jour, j'ai voulu sauter le pas, avec cet incroyable défi en tête de faire d'Orléans une capitale des Lettres ». C'est ainsi qu'il fonde, en 1994, sa maison, avec deux associés. « Le premier titre paru était une biographie de Jean Zay, ouvrage qui avait reçu un très bel accueil... Puis, nous avons dû élargir et diversifier notre catalogue, avec une ligne directrice orientée plus sur le terroir, la Loire, l'histoire locale et le patrimoine régional... »

Au fur et à mesure, l'éditeur complète l'offre avec la création de nouvelles entités : Regain de lecture, consacrée aux sciences et documents ; Pavillon noir autour du thriller et du roman policier et Paradigme, édition d'éru-

MADELEINE

HYDRO À FLOT

Orléans a été choisie par la société HydroQuest pour tester pendant 2 ans une hydrolienne fluviale, la première en France. Installée entre le pont Joffe et le pont de l'Europe, elle produit une puissance estimée entre 30 et 50kW, soit l'équivalent d'une soixantaine de foyers environ. Une énergie propre.



L'impressionnante machine mesure 2 m de hauteur et 6 m de largeur, et comprend 2 turbines de 1,5m par 1,5 m, qui tournent à une vitesse de 20 à 40 tours par minute, en fonction de la force du courant.



Arrimée à une barge flottante, l'hydrolienne atteint un poids de plus de 12 tonnes. Périlleux exercice que de la faire rejoindre son point d'amarrage...



Amarrée au fond du fleuve, équipée de vérins qui permettront de la remonter en cas de besoin (maintenance, inspection, crues...), elle est reliée au réseau électrique par un câble au fond du fleuve.

Quartiers littéraires

RETOUR AU FRONT

« Des recherches pour un précédent ouvrage et les notes recueillies par mon père, engagé volontaire à 18 ans, ont fourni le matériau de cette histoire. Il n'y avait plus ensuite qu'à laisser glisser la plume... » Avec *Un taxi de la Marne*, Colette Blanluet, ancienne professeure de sciences et animatrice au musée des sciences naturelles d'Orléans, place son roman à l'heure de la mitraille. « *Tout commence par une usurpation d'identité: Maximilien Blanchard, après la mort de son père chauffeur de taxi de la Marne réquisitionné, endosse, pour le venger, l'uniforme d'un soldat mort au combat, Robert Mercier. La famille, partie à la recherche du fils disparu, va être "dupée" par mon héros, jusqu'à l'intervention de Philibert, l'ami de Max* » Si la vie au front et le quotidien du soldat s'imposent ici, Colette Blanluet n'oublie pas d'ajouter la part de romanesque indispensable à toute épopée, avec en filigrane l'amour, la passion, les rencontres exceptionnelles, « *comme Tatiana, la fille cadette du Tsar, avant le massacre des Romanov* ». Pour l'auteure orléanaise, habituée des berges de la Loire, l'écriture de ce livre fut aussi une belle histoire intime et personnelle. « *J'éprouve toujours un grand plaisir à écrire, à partager et j'ai voulu que ce récit soit une approche sensible et profonde de la Grande Guerre.* » Aux lecteurs, désormais, de suivre les chemins de la Marne. ■

MARYLIN PRÉVOST



« Un taxi de la Marne », Colette Blanluet, Ed. Marivole

Infos : Éditions Marivole, BP 57 Pruniers, Romorantin-Lanthenay, 02 54 83 41 45 et sur www.marivole.fr

BLOC-NOTES

SAMEDI 20 DÉCEMBRE

Permanence de l'élu de quartier, de 9h30 à 12h, à la maison des sports, rue Pasteur

VENDREDI 19 DÉCEMBRE

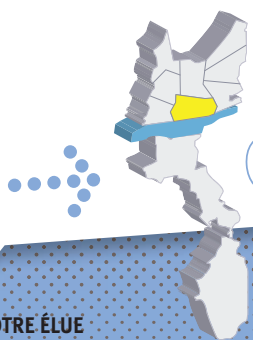
Noël en famille proposé par l'Aselqo Madeleine, à partir de 19h, dans ses locaux du 18 allée Pierre-Chevallier (inscriptions 2€, au 02 38 88 77 21)

JEUDI 15 JANVIER

Projection de film « Une voix s'élève d'outre-tombe, celle de Guy de Maupassant », proposée par le service des Aînés du CCAS, à 14h30, à la Médiathèque (gratuit, sur inscription au 02 38 68 46 18)

SAMEDI 17 JANVIER

Permanence de l'élu de quartier, de 9h30 à 12h, en mairie de proximité



CENTRE-VILLE

VOTRE ÉLUE
DE QUARTIER

Brigitte Ricard,
adjointe au maire
pour le centre-ville :
Bourgogne/République,
Carmes/Bannier

MAIRIE DE PROXIMITÉ

5 place de la République – 02 38 81 31 30
mairie-centreville@ville-orleans.fr
Ouverture le lundi de 14h à 17h,
du mardi au vendredi de 8h30 à 12h30
et de 14h à 17h, et le samedi de 9h à 12h

MARCHÉS

- Marché des Halles-Châtelet,
du mardi au samedi, de 7h30 à 19h,
et le dimanche, de 7h30 à 12h30
- Marché du centre-ville (places de
la République et Châtelet),
le mercredi, de 15h à 19h30
- Marché aux livres, place de la
République, le vendredi à partir de 8h
- Marché nocturne, place de Gaulle,
le vendredi de 17h à 22h



INFOS www.orleans.fr → mon quartier

À DÉCOUVRIR...

À l'occasion de leurs 50 ans,
les Temps modernes pu-
blient un livre, sous forme
d'abécédaire, retraçant l'his-
toire du lieu, les anecdotes,
les rencontres, les auteurs...



Les Temps modernes,
57 rue Notre-Dame-de-Recouvrance, tél. 02 38 53 94 35.
Site : www.librairietsmodernes.fr
<http://librairielestempsmodernes.blogspot.fr>

Quartiers littéraires

L'ALBUM DES TEMPS MODERNES

LE 1^{ER} SEPTEMBRE 1964, LA LIBRAIRIE LES TEMPS MODERNES OUVRIT SES PORTES, RUE NOTRE-DAME-DE-RECOUVRANCE. À L'HEURE DES 50 ANS, CATHERINE MARTIN-ZAY, LA FONDATRICE, TOURNE LES PAGES.

Catherine Martin-Zay le dit sans coquetterie. « Ces cinquante ans ont passé comme un éclair ! Je me souviens comme si c'était hier... la lettre de Sartre nous autorisant à utiliser le nom de sa revue, notre première invitée, Violette Leduc, ces semaines passionnantes à constituer le fonds, le travail avec les représentants, notre volonté de créer une librairie avec un véritable parti pris esthétique. Notre souhait était de créer un lieu vivant, un lieu d'échange avec les lecteurs et de débat avec les auteurs... J'espère que nous y sommes parvenus ! » La librairie généraliste (*) devient, au fil du temps, un espace ouvert aux courants de pensée et aux « intelligences », loin de l'image d'institution dans laquelle certains ont voulu parfois la cantonner. « Les Temps modernes sont ancrés dans l'activité du quartier et de la ville, accueillant un public diversifié. Ici, aujourd'hui comme hier, on vient chercher des romans, des essais philosophiques, des ouvrages historiques, de la littérature pour enfants... »

La librairie participera aux réflexions sociétales de mai 1968 : « Je me rappelle ces discussions échevelées, assis par terre. » Elle « grandira » avec l'installation d'un premier étage, d'une galerie... La maison saura aussi se délocaliser grâce à des partenariats avec le milieu scolaire et universitaire, la participation à des événements littéraires et associatifs, une présence permanente au Théâtre d'Orléans. Enfin, grands noms et auteurs en devenir, « des êtres que nous avons défendus, accompagnés, parfois protégés » y croiseront leurs chemins. En 1998, Sophie, fille de Catherine, devient la directrice du lieu, alors que Jérôme, le fils, créera en 1993 la maison d'édition L'Écarlate. « Mes enfants ont toujours été étroitement liés à la vie du lieu, et j'ai beaucoup de chance que Sophie poursuive l'histoire et développe l'activité avec les méthodes et les technologies d'aujourd'hui. » Car pour la fondatrice, si les Temps modernes fêtent leurs cinquante ans, ils restent toujours en mouvement. « Nous sommes liés à la vie et la réalité des gens, à la place et au sens qu'ils donnent au livre, à la lecture. Notre rôle a été de donner la possibilité de permettre à chacun de faire un choix, et de ne pas aller vers le premier livre venu. » Une volonté toujours affichée au fronton de la maison. ■ **MARYLIN PRÉVOST**

(*) Librairie indépendante, les Temps modernes n'est affiliée à aucun groupe ou maison d'édition, et recevra, à ce titre, en 2001, le prix des librairies de création.





© JÉRÔME GRELET

CHÂTELET

TOUS HALLES À CUISINE!

De 10h à 11h, sur le 100.9 FM, micro rime avec fourneaux. Mais une fois par semaine, le jeudi, la quotidienne de France Bleu « Tous en cuisine » se délocalise dans les Halles-Châtelet voisins. L'émission met à l'honneur un chef de la région, qui profite des étals à sa disposition pour réaliser une recette en direct, devant un parterre de gourmands venant assister au show animé de main de maître par Bruno Berthier, dans une ambiance bon enfant. On vient y prendre des notes, demander un conseil au cuisinier pendant la pause musicale ou la coupure pub et, bien évidemment, déguster l'assiette qui prend forme sous nos yeux. Alors Bruno, qu'est-ce qu'on mange jeudi prochain? ■

MICHAËL SIMON

Entrée libre. Prochains rendez-vous, à 10h: Stéphane Khalifa, chef à domicile dans le Loiret (le jeudi 8 janvier); Nathalie Deshayes, chef du restaurant Le Girouet à Orléans (le jeudi 15 janvier) et Sébastien Radzieta, chef du restaurant Le Grand Saint-Benoît, à Saint-Benoît-sur-Loire (le jeudi 29 janvier).



© JÉRÔME GRELET

RUE ROYALE

ÉPHÉMÈRE, EFFET BŒUF!

Après la rue de Bourgogne, c'est au 21 de la rue Royale que l'imagination fantasque des créateurs locaux a décidé de nicher pour passer l'hiver. Un nid douillet et coloré de plus de 300 m², où se mêlent objets de déco, luminaires, tee-shirts floqués, bijoux, œuvres d'art, coussins, sacs, robes ou lingerie sur mesure, made in Orléans pour la quasi-totalité. Pour la 2^e année consécutive, Quentin et Benjamin, les 2 complices infographistes de Moule à gaufres, accueillent au cœur de leur « Boutique éphémère » une soixantaine de créateurs de tout poil, offrant en cette période propice aux cadeaux une mine d'idées. Le principe, collaboratif, participatif et furieusement dans l'air du temps, est simple: « Les artistes ne payent pas de loyer, c'est nous qui le prenons en charge mais, en contrepartie, ils s'engagent à nous reverser une partie de leurs ventes et à assurer une journée de présence mensuelle dans la boutique. » Attention! Migration vers d'autres ciels prévue le 24 janvier. Après, chacun retournera voler de ses propres ailes... ■

MICHAËL SIMON

PORTE MADELEINE

EN DIRECT SUR FMR

98.7

c'est la fréquence de FMR, la radio hospitalière qui fêtera sa 30^e édition du 18 au 25 décembre. Créée en 1988 par José James et Philippe Munster, la radio du CHR d'Orléans émet deux fois par an, lors de la fête de la musique et au moment des festivités de Noël, avec la mission de divertir les patients et leur permettre de s'évader. Au programme, à partir du 18/12: lecture, messages et dédicaces, critiques ciné, infos pratiques et, tous les après-midi, « Tant qu'il y aura des étoiles », une émission consacrée et produite par les enfants.



© JÉRÔME GRELET

BLOC-NOTES

MERCREDI 31 DÉCEMBRE

Réveillon de la Saint-Sylvestre programmé par la Fédération départementale du Secours populaire, à 20h, salle Eiffel (sur inscription 02 38 68 22 45)

MARDI 6 JANVIER 2015

Thé dansant avec l'orchestre Jean-Claude Carcagno, proposé par le service des Aînés du CCAS, de 14h à 17h, salle Eiffel (entrée 6€ sur inscription au 02 38 68 46 18)

MARDI 6 JANVIER

Café mémoire « les accueils de jour » proposé par France Alzheimer Loiret, de 14h30 à 16h30, à la librairie Passion Culture

VENDREDI 9 JANVIER

Permanence de l' élu de quartier, de 17h à 20h sur le marché place du Martroi

MARDI 13 JANVIER

Thé dansant avec Benny Carel, proposé par le service des Aînés du CCAS, de 14h à 17h, salle Eiffel (entrée 6€ sur inscription au 02 38 68 46 18)

SAMEDI 17 JANVIER

Concert « Chantons la Belle Époque » par Anonymus au profit d'Habitat et humanisme, à 20h30, salle de l'Institut (tarifs: 12€ et 15€)

MARDI 20 JANVIER

Guinguette des rois avec l'orchestre Lise Daliger, proposée par le service des Aînés du CCAS et l'Aselqo Bourgogne, de 14h à 17h, salle Eiffel (entrée 5€ sur inscription au 02 38 68 46 18)

MERCREDI 21 JANVIER

Visite de l'expo « Villes visionnaires » au Frac Centre, proposée par le service des Aînés du CCAS, à 15h (gratuit, sur inscription au 02 38 68 46 18)

MARDI 27 JANVIER

Thé dansant avec l'orchestre Fabien Lorch et Patrice Delacour, proposé par le service des Aînés du CCAS, de 14h à 17h, salle Eiffel (entrée 6€ sur inscription au 02 38 68 46 18)

JEUDI 29 JANVIER

Visite commentée de l'expo « In Memoriam » du centre Charles-Péguy, proposée par le service des Aînés du CCAS, à 15h (gratuit sur inscription au 02 38 68 46 18)


**VOTRE ÉLUE
DE QUARTIER**

Florence Carré,
adjointe au maire pour le secteur
Est : Barrière Saint-Marc/La
Fontaine, Argonne/Nécotin/
Belneuf, Saint-Marc/Faubourg
Bourgogne/Argonne sud

MAIRIE DE PROXIMITÉ

1 place Mozart – 02 38 68 43 03
mairie-est@ville-orleans.fr
Ouverture le lundi de 14h à 17h, du
mardi au vendredi de 8h30 à 12h30 et
de 14h à 17h, et le samedi de 9h à 12h

■ Équipe de prévention SPMR Argonne
Contact : 06 74 95 14 91 (du
lundi au samedi, de 16h à 23h15 et le
dimanche, de 14h à 20h)

MARCHÉS

- Marché, place du Boulodrome et du
Marché, le vendredi, de 7h30 à 12h30
- Marché du quai du Roi, le samedi, de
7h30 à 12h30

+
INFOS www.orleans.fr → mon quartier

À LIRE...

Vivre et l'Écrire Editions
(V2E) publie *Imaginaires*,
les collégiens d'une ZEP à
la rencontre de la poésie,
ouvrage collectif avec les
élèves du collège Édouard-
Vaillant de Gennevilliers
et *C'est l'automne, mais il
n'est pas trop tard*, récit de
vie et quatrième ouvrage de
Catherine Chatelain.



© JÉRÔME GRELET

Quartiers littéraires

L'AVENTURE DE L'ÉCRITURE...

LES ATELIERS «VIVRE ET L'ÉCRIRE FORMATION ANIMATION» INVITENT LES HABITANTS DE L'ARGONNE ET DE LA SOURCE À TROUVER OU RENOUER AVEC LE GOÛT DE L'ÉCRIT. UNE AVENTURE DE PLEINS ET DE LIENS.

Mettre l'écriture à la portée de tous, à tous les âges de la vie, voilà, depuis 1996, l'objectif des ateliers VEFA, souligne Claude Échard, membre fondatrice et vice-présidente de Vivre et l'Écrire. C'est l'occasion aussi pour chacun de vivre une aventure riche en rencontres humaines. » animateurs et encadrants de l'association interviennent à l'Argonne (collège Jean-Rostand, foyer de vie pour adultes handicapés les Tisons, Pause santé, Médiathèque) et à La Source (médiathèque, espace Info santé). « Des ateliers se déroulent également au terrain des gens du voyage, ainsi que dans des communes limitrophes : Saint-Cyr-en-Val et Saint-Denis-de-l'Hôtel. » Les jeudis et samedis après-midi, les « candidats » à l'écriture peuvent aussi se retrouver rue Notre-Dame-de-Recouvrance, au siège de l'association.

Car quel que soit le lieu, la démarche et le sens restent les mêmes : « S'approprier le mot, la parole, y prendre plaisir et se libérer, en laissant libre cours à son imagination ou son histoire. » Pendant deux heures, chacun écrit à son rythme, sur une thématique donnée, sans préoccupation fondamentale de la typologie ou de la syntaxe. Cette forme d'expression personnelle spontanée a lieu dans le respect total de l'autre avec, pour ceux qui le souhaitent, une lecture à haute voix des productions.

Des écrits que l'association valorise à travers la publication d'ouvrages (une dizaine édités par an), le journal trimestriel « T'as le bonjour de Louis » et le fameux Salon du livre écrit par les jeunes. « La dixième édition, prévue du 22 au 25 mai 2015, aura pour thème La Correspondance avec, au programme, ateliers, animations, présentations de travaux intergénérationnels et du livre annuel de l'Argonne... » Un nouveau tome à découvrir... ■

MARYLIN PRÉVOST

Renseignements : Vivre et l'Écrire, 12 rue Notre-Dame-de-Recouvrance, tél. 02 38 62 32 38 / 09 67 22 74 38 et sur www.vivreetlecrire.fr

MARIE-STUART: TOUR, ATOURS ET ALENTOURS

50 mètres, 14 étages, 78 logements. Après un an et demi de travaux d'embellissement (esthétique repensée, remplacement des garde-corps, création d'une surtoiture...) et d'amélioration de ses performances énergétiques (reprise de l'enveloppe et des parties communes, des menuiseries extérieures, individualisation du chauffage,...), l'emblématique tour Marie-Stuart affiche aujourd'hui un autre visage. Limitée par ses alentours, actuellement en plein lifting... En effet, suite aux démolitions des immeubles 2-4 Wichita et St-Saëns programmées dans le cadre de la Convention territoriale Argonne, une nouvelle voie de désenclavement sort actuellement de terre, qui permettra de relier l'avenue Wichita à la rue Rouget-de-Lisle. Elle devrait être fin prête pour l'été 2015, à l'instar de l'avenue Wichita, dont la requalification, calquée sur l'avenue de la Marne, débute en janvier. Au programme: nouvel éclairage public, réfection de la voirie, reprise des trottoirs, création de pistes cyclables, plantation de massifs végétalisés, traitement des quais-bus et sécurisation des intersections par la pose de plateaux surélevés. ■

MICHAËL SIMON
msimon@ville-orleans.fr



La tour Marie-Stuart et ses 78 logements gérés par l'OPH Les Résidences de l'Orléanais.

© JEAN PUYO

EN BREF

DROITS DE L'ENFANT

Le 22 novembre, à l'occasion des 25 ans de la Convention internationale des droits de l'enfant, une grande « parade » des copains du monde est organisée du Théâtre d'Orléans à la salle Albert-Camus où une fête permet de poursuivre les échanges.



© JEAN PUYO

SÉCURISATION

À la demande d'habitants et suite à un accident grave de la circulation, la Mairie installe des potelets dans la rue de l'Argonne, entre l'avenue Wichita et l'avenue des Droits-de-l'Homme. Ce dispositif doit permettre de lutter contre les véhicules qui empruntent les trottoirs pour se croiser sans tenir compte du sens de priorité.

NÉCOTIN

TEST POUR RÉDUIRE LA VITESSE

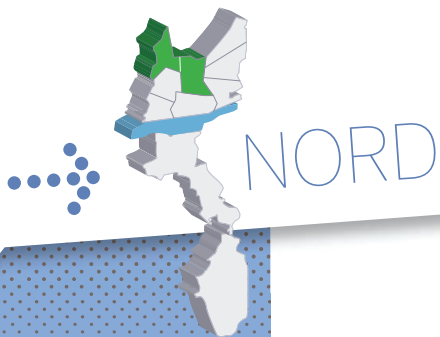
Suite à une demande des riverains qui jugeaient la vitesse des automobilistes excessive dans la rue du Nécotin, plus particulièrement entre l'avenue des Droits-de-l'Homme et la rue Marguerite-Durand, la mairie d'Orléans a décidé d'y installer deux chicanes de rétrécissement, au niveau des numéros 73 et 87. S'il s'avère probant, cet aménagement test laissera place à une installation pérenne. ■ MICHAËL SIMON



© JÉRÔME GRELET

BLOC-NOTES

- **MARDI 16 DÉCEMBRE**
Carrefour des parents « Comment être parent aujourd'hui? », de 14h à 16h, à l'Ajla, 24 rue Pierre-et-Marie-Curie
- **MARDI 6 JANVIER 2015**
Troc party (vêtements enfants de 0 à 10 ans) proposée par et à l'Aselqo Grand-Villiers, avec la PMI (accès libre)
- **SAMEDI 10 JANVIER**
Permanence de l' élu de quartier, de 10h30 à 12h, en mairie de proximité (contacter la mairie de proximité 02 38 68 43 03)
- **VENDREDI 16 JANVIER**
Vernissage expo « Talents orléanais », proposée par le service des Aînés du CCAS, à 17h, résidence Alice-Lemesle (gratuit, sur inscription au 02 38 61 12 49)


**VOTRE ÉLU
DE QUARTIER**

Laurent Blanluet,
adjoint au maire pour le secteur
Nord : Acacias/Blossières/Gare

MAIRIE DE PROXIMITÉ

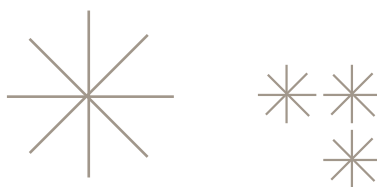
11 rue Charles-le-Chaue
02 38 43 94 44
mairie-nord@ville-orleans.fr
Ouverture le lundi de 14h à 17h, du
mardi au vendredi de 8h30 à 12h30 et
de 14h à 17h, et le samedi de 9h à 12h

■ Équipe de prévention SPMR
Blossières – Contact : 06 74 95 14 89
(du lundi au samedi, de 15h à 22h15)

MARCHÉS

- Marchés, rue Charles-le-Chaue :
le mardi, de 7h30 à 12h30
- Marché Münster, place Charles-d'Orléans,
le mercredi, de 7h30 à 12h30
- Brocante, bd A.-Martin, le samedi, de
7h à 13h

INFOS www.orleans.fr → mon quartier



Quartiers littéraires

PETITS POUÇES VERTS

SENSIBILISER LES ENFANTS À LA BEAUTÉ DE LA NATURE : C'EST L'OBJECTIF DE DEUX OUVRAGES PUBLIÉS EN MAI AUX ÉDITIONS CHARLETTE GRANGE.

Il n'y a pas d'âge pour créer... et découvrir la nature. C'est ainsi qu'en mai dernier, les éditions Charlette Grange ont publié, dans la collection *Enfant créatif*, *La Nature, rien que du bonheur!* et *Fleuristes en herbe*, deux ouvrages pour les 6-13 ans. Les auteurs, la fleuriste Chantal Détry, également animatrice environnement et créatrice de l'association « J'ai descendu dans mon jardin », et l'éditrice Charlette Grange y proposent de découvrir des fleurs et des végétaux, ainsi que des techniques et conseils pour des créations florales. « Le livre présente des modèles, avec une série d'astuces et des photos à chaque étape de la création, explique Chantal Détry. Des symboles simples sur la difficulté et la durée de réalisation, ou bien encore sur la démarche développement durable, accompagnent le jeune lecteur. Enfin, une fiche pédagogique permet de s'informer sur un végétal utilisé dans la création. »

Faciles d'accès, ces livres peuvent devenir supports de transmission entre générations, des grands-parents, parents aux petits-enfants. Et si le propos invite à développer les capacités créatives des plus jeunes, ils les sensibilisent aussi sur les bons réflexes pour préserver l'environnement. « L'objectif est de sensibiliser l'enfant à la nature, à son importance, sa beauté, sa fragilité, afin qu'il la respecte aujourd'hui, maintenant... et quand il sera plus grand. » ■

MARYLIN PRÉVOST



© JEAN PUYO



La Nature, rien que du bonheur!
(tome 1)
et *Fleuristes en herbe* (tome 2),
éditions Charlette Grange, collection
Enfant créatif.
Infos : Ed. Charlette Grange, 6 rue du
Brésil, 02 38 77 01 01 et sur
www.artfloral.wordpress.com

À PARAÎTRE...

En mai 2015, les éditions Charlette Grange sortiront les deux prochains volets de la collection *Enfant créatif*, avec en tome 3, *Aussi bons que beaux*, sur la création autour de légumes, fruits et autres nourritures terrestres, et en tome 4, *Contes de fleurs*, sur les prénoms « fleuris ». Au sommaire, comme pour les deux précédentes parutions : créations végétales, conseils, astuces, découvertes botaniques...

SAINT-VINCENT

DU LIEN À L'ŒUVRE

Orphelinat de 1920 aux années 1980, puis successivement maison d'enfants à caractère social (MECS) et hébergement d'urgence, le site de plus de 6 000 m² du boulevard Guy-Marie Riobé s'apprête à entamer une nouvelle vie, toujours sous la houlette de l'association Œuvre Jeanne-d'Arc, propriétaire des lieux. « On détruit les bâtiments, vétustes et qui n'étaient plus aux normes, et on réhabilite entièrement le site », indique le président Gilles Baille-Barrelle. Mais si la pierre tombe, la politique sociale de l'œuvre Jeanne-d'Arc, elle, demeure, puisque le projet prévoit la construction d'une résidence seniors de 55 appartements à loyers modérés surmontant une crèche d'une trentaine de places, source de futures rencontres intergénérationnelles dans le parc privé autour duquel les bâtiments s'articuleront. Imaginé par le cabinet orléanais L'heudé dans une architecture contemporaine faisant la part belle au zinc, à l'ardoise et au verre, le projet comprend également la construction de 25 logements en accession à la propriété le long du boulevard, ainsi que 52 autres rue Eugène-Vignat. ■

MICHAËL SIMON



Le premier bâtiment, comprenant crèche, résidence seniors et logements, devrait être livré à l'été 2016.

GARE

EN PISTE CYCLISTES

Afin de relier entre elles les pistes cyclables existantes, et la gare des Aubrais aux aménagements vélos présents sur les rues E-Vignat et É.-Zola, une nouvelle voie réservée aux cycles a été imaginée le long de l'avenue Victor-Hugo. D'une largeur de 1,5 m et sécurisée par l'installation d'un « séparateur-bourrelet », elle vient compléter celle déjà présente de l'autre côté de la chaussée en sens unique. De même, au nord du grand cimetière, un aménagement offre désormais une continuité entre les rues Lamartine et Marc-Sangnier, déjà adaptées à la circulation douce. Et un nouveau projet devrait voir le jour sous peu, plus à l'ouest : une liaison entre l'arrêt de tram Libération et le pôle santé Oréliance, à Saran. La nouvelle liaison cyclable empruntera notamment le faubourg Bannier, les rues du Général-Leclerc, Ponçon-du-Terrail, Charles-le-Chaume, des Trois-Croissants et Paul-Valéry. Soit 2 km de piste. ■

M.SIMON



© JEAN PUYO

EN BREF

QUARTIER GARE

Démarrée à l'été 2012, la requalification du quartier Gare se poursuit avec l'aménagement, en cours, de squares au pied des immeubles 5, 7 et 9 rue Münster, la reprise complète de l'éclairage public avec la mise en lumière d'arbres et les plantations programmées au printemps prochain.

Pour tout renseignement : mairie de proximité Nord, au 02 38 43 94 44.

BLOC-NOTES

TOUT LE MOIS DE DÉCEMBRE

Permanence de l'élu de quartier, sur rendez-vous (02 38 43 94 44)

MARDI 16 DÉCEMBRE

Bal de Noël proposé par le service des Aînés du CCAS et l'Aselqo Gare, de 14h à 17h, dans les locaux de l'Aselqo Gare (2 rue D.-Jousse)

MARDI 16 DÉCEMBRE

Noël aux balcons : branches de sapin distribuées gratuitement par la mairie d'Orléans pendant le marché, 11 rue Charles-le-Chaume

MERCREDI 17 DÉCEMBRE

Carrefour des parents « Doit-on répondre à toutes les demandes de nos enfants ? », de 15h30 à 17h30, à l'Aselqo des Murlins

JEUDI 18 DÉCEMBRE

Noël quartier Gare organisé par le comité des fêtes Gare Pasteur Saint-Vincent, à partir de 16h, en face de l'école Pierre-Ségelle

MERCREDI 24 DÉCEMBRE

Soirée réveillon de Noël organisée par Blossières initiatives, salle Yves-Montand (contact : 09 54 46 62 99)

VENDREDI 9 JANVIER 2015

Galette des rois autour du jeu, proposée par le service des Aînés du CCAS et l'Aselqo Murlins, de 14h30 à 17h, salle Y.-Montand (gratuit, sur inscription au 02 38 43 39 68)

JEUDI 22 JANVIER

Fête de la Saint-Vincent organisée par le comité des fêtes Gare Pasteur Saint-Vincent, de 15h à 16h, salle paroissiale Sainte-Christine

JEUDI 22 JANVIER

Permanence de l'élu de quartier, de 17h30 à 19h, au foyer Saint-Vincent (46 rue du Champ-Rond)



**VOTRE ÉLUE
DE QUARTIER**

Nathalie Kerrien,
adjointe au maire pour
Saint-Marceau

MAIRIE DE PROXIMITÉ

57 avenue de la Mouillère
02 38 56 54 68
mairie-saintmarceau@ville-orleans.fr
Ouverture le lundi de 14h à 17h, du
mardi au vendredi de 8h30 à 12h30 et
de 14h à 17h, et le samedi de 9h à 12h

MARCHÉS

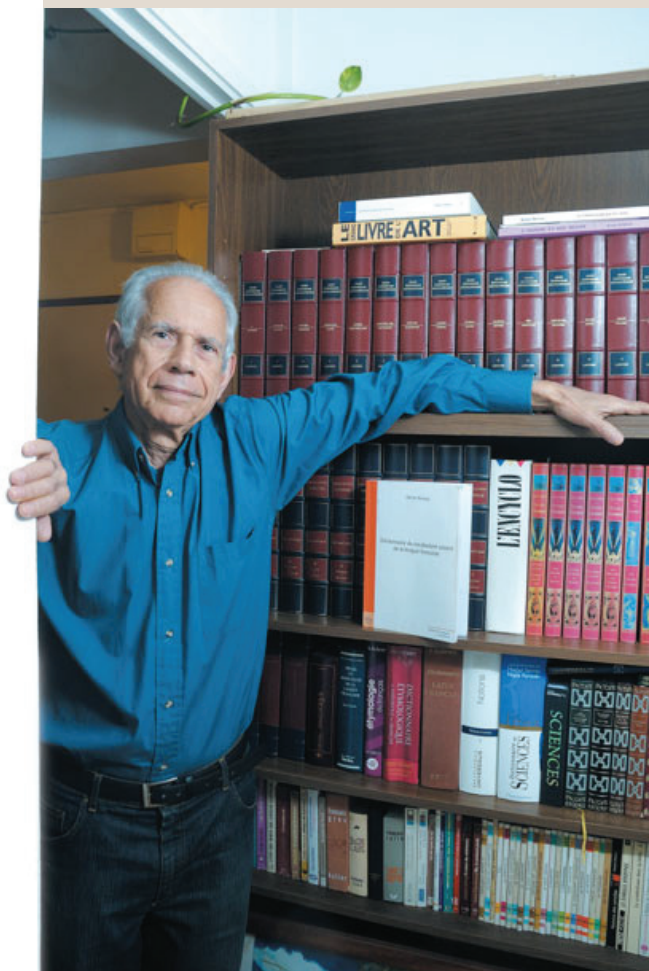
- Marché, place de la Bascule, le mardi,
de 7h30 à 12h
- Marché, rue Eugène-Turbat, le jeudi,
de 7h30 à 12h30

INFOS www.orleans.fr → mon quartier

Quartiers littéraires

LE MOT À SA RACINE

ANCIEN INSTITUTEUR ET JOURNALISTE, MARTIN MOREAU A CONSACRÉ DIX ANS DE SA VIE À LA RÉALISATION D'UN DICTIONNAIRE DE VOCABULAIRE SAVANT. ET ORIGINAL.



Son passé de séminariste a sans nul doute nourri sa passion pour les Lettres classiques. Martin Moreau, ancien instituteur et journaliste (les deux ne sont pas incompatibles!), aura consacré dix ans de sa vie à la réalisation de son *Dictionnaire du vocabulaire savant de la langue française*. «Je souhaitais dépasser le stade de l'érudition rébarbative en proposant un dictionnaire non pas alphabétique, mais sous forme analogique.» Originalité de l'ouvrage, la définition précède le mot, avec une entrée à partir du radical racine étymologique, latin ou grec, suivie de la liste de noms «construits» sur ce radical. «Cette présentation par association permet une approche attractive des 9000 mots compilés, avec un index alphabétique général, pour une recherche simple.» Ce dictionnaire, ouvrage référencé dans quinze bibliothèques universitaires, s'adresse aux étudiants latinistes et hellénistes, aux enseignants, «mais aussi, aux amoureux de la langue française». Et il en reste encore... Martin Moreau en est l'exemple incarné. ■

MARYLIN PRÉVOST

Dictionnaire du vocabulaire savant de la langue française de Martin Moreau, Éditions Publibook (commandes en librairie ou sur www.publibook.com)

BLOC-NOTES

● JEUDI 18 DÉCEMBRE

Permanence de l'élu de quartier,
de 9h30 à 12h, sur le marché,
rue Turbat

● DIMANCHE 21 DÉCEMBRE

Concert de Noël programmé
par le comité de quartier Orléans
Saint-Marceau, à 15h, en l'église
Saint-Marceau

● SAMEDI 17 JANVIER 2015

Permanence de l'élu de quartier,
de 9h30 à 12h, en mairie de proximité

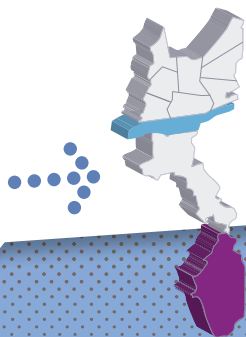
EN BREF

DE L'OR EN BAGUETTE

Goûteuse et dorée à souhait, la baguette confectionnée par Jean-Louis Goin, boulanger au Lys d'Or, 84 avenue Dauphine, a reçu le 1^{er} prix du concours de la meilleure baguette de consommation courante au Salon de la gastronomie et des vins. Une belle reconnaissance pour cet artisan du goût qui mise sur un blé de qualité et le respect du temps de fermentation pour permettre au pain d'exhaler ses arômes.



© JEAN PUYO



LA SOURCE

VOTRE ÉLUE
DE QUARTIERNiamé Diabira,
adjointe au maire pour
La Source

MAIRIE DE PROXIMITÉ

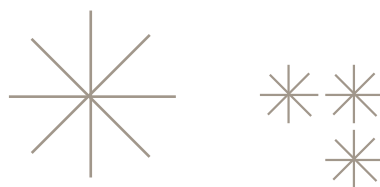
4 place Choiseul
02 38 68 44 00
mairie-lasource@ville-orleans.fr
Ouverture le lundi de 14h à 17h, du
mardi au vendredi de 8h30 à 12h30 et
de 14h à 17h et le samedi de 9h à 12h

- Pôle santé-social – Espace Olympe-de-Gouges - 02 38 63 14 47
- Maison de l'emploi – 18, avenue de la Bolière - 02 38 24 18 03
- Équipe de prévention SPMR La Source
Contact : 06 72 91 95 50 (du
lundi au samedi, de 16h à 23h15 et le
dimanche, de 14h à 20h)

MARCHÉS

- Marché, place Albert-Camus,
le jeudi et le samedi, de 7h30 à 12h30
- Marché aux tissus, avenue de la
Recherche-Scientifique, le dimanche,
de 8h30 à 13h30

INFOS www.orleans.fr → mon quartier



* * Quartiers littéraires

UNE PASSIONNÉE AU CŒUR DU MONDE

MARIE-ROSE ABOMO-MAURIN A PRÈS D'UNE VINGTAINNE D'OUVRAGES À SON ACTIF. POUR CETTE ENSEIGNANTE-CHERCHEUSE, UNE SEULE MOTIVATION : L'HUMAIN.

Marie-Rose Abomo-Maurin partage sa vie entre Orléans, le Brésil et le Cameroun, son pays de naissance. Pour cette ancienne professeure de français de collèges et lycées de l'agglomération orléanaise, chargée de cours à l'Université d'Orléans, chercheuse, rien de plus normal. Le monde est son royaume et l'écriture, une passerelle, pour « dire ». « *Qu'il s'agisse de l'Europe, de l'Afrique, des gens que je rencontre, que je vois, tout est occasion d'écriture. L'être humain constitue la source de mon écriture, même si je peux parfois me laisser aller à quelques romances. Les êtres humains sont si attirants, mais parfois si curieux, si instables, si fidèles... Alors, je m'arrête, je regarde, et je transmets.* » Avec près d'une vingtaine d'ouvrages et travaux à son actif (roman, poésie, nouvelle, drame, traductions, fiction, articles...), Marie-Rose Abomo-Maurin a déjà bien sondé le cœur de ses congénères. « *En paraphrasant l'auteur latin Térence, en tant que personne, rien de ce qui est humain ne doit m'être étranger, voilà ce qui porte mon regard et ma plume.* » La Sourcienne aux multiples visages aime aussi le collectif à travers, notamment, les travaux de recherche. « *Il est nécessaire de confronter ses idées avec celles des autres, de se laisser corriger par des collègues, pour avancer. La collaboration reste d'ailleurs mon mode de travail préféré.* » Actuellement enseignante au Cameroun, au département de Littératures et Civilisations africaines, elle a créé un Centre de recherches pluridisciplinaires, à Yaoundé. Elle s'est également investie dans les littératures francophones africaines, à l'Université d'Etat de Feira de Santana, à Bahia, au Brésil. Et quand il lui reste un peu de temps, elle reçoit même, comme récemment, la médaille de Chevalière de l'ordre des Palmes académiques ! « *J'ai été très honorée, je l'avoue, et j'y ai vu, modestement, comme la marque d'une reconnaissance d'un travail et d'une certaine utilité.* » N'est-ce pas le propre de l'écrivain ? ■

MARYLIN PRÉVOST



© JEAN PUVO

DERNIER SORTI...

- *Cette Humanité qui hurle hors des pores de notre peau*, Ed. l'Harmattan

À PARAÎTRE...

- *Mes Complaintes bilingues* (poésies en bulu et français)
- *La Terre africaine et la terre noire* de Jacques Fame Ndongo : poétique et esthétique



Les élèves de la MFR rencontrent les élus et responsables d'associations dans le cadre de la préparation de l'enquête.



... ENQUÊTE

LA MFR PRÉPARE LES 10 ANS DU GPV

« Estimez-vous que le GPV (Grand Projet de ville) est une réussite sur le plan urbanistique ? » ; « (...) qu'il a transformé La Source ? » ; « Comment imaginez-vous le quartier dans 10 ans ? »... La soixantaine d'élèves de la filière Bac pro « Services aux personnes et aux territoires » de la Maison familiale rurale (MFR) sont en pleine rédaction d'un questionnaire qu'ils iront soumettre aux Sourciens durant le mois de janvier. Réalisée dans le cadre de leur cursus, cette enquête sera présentée le 21 mars lors d'une conférence organisée au théâtre Gérard-Philipe, dans le cadre du 10^e anniversaire du GPV, et ses résultats serviront de base au débat.

Mais l'investissement des étudiants dans la vie du quartier ne s'arrête pas là, puisqu'ils participent également (et activement) à l'organisation du futur carnaval, en collaboration avec le comité des fêtes d'Orléans La Source, en aidant notamment les enfants des écoles à préparer leurs costumes, sur le thème cette année du « Printemps des arts et des mots ». ■

MICHAËL SIMON

EN BREF.....

CONCOURS

Le comité des fêtes d'Orléans La Source organise un concours de poèmes ou de slam dont les lauréats seront invités à présenter leurs œuvres lors de la soirée « Festiv'assos », le 21 mars prochain. Ce concours, gratuit, est ouvert aux individuels et aux groupes (inscription et dépôt du dossier jusqu'au 31 janvier). Règlement et liste des pièces à fournir disponibles auprès de la Maison des associations, 5 place Sainte-Beuve, ou sur le site de la Mairie : www.orleans.fr.



... VOIRIE

BOLIÈRE À VÉLO

Jugées étroites et peu sûres par leurs utilisateurs, les bandes cyclables qui encadrent l'avenue de la Bolière viennent de laisser place à de véritables pistes, délimitées par des « bourrelets béton ». L'Agglo a, en effet, profité de la réfection de la chaussée pour réaménager et sécuriser la circulation des cycles le long des voies, là où leur largeur le permettait. En fonction de la physionomie des lieux et des intersections impossibles à traiter de la sorte, 440 des 950 mètres de l'avenue ont ainsi pu être équipés. ■

MICHAËL SIMON

BLOC-NOTES

VENDREDI 19 DÉCEMBRE

Concours de tarot ouvert à tous organisé par les Amis du tarot, à partir de 21h, salle Pellicier (tarif : 15€, rens. : 06 74 07 64 14 ou 06 31 09 16 98)

JEUDI 22 JANVIER 2015

Assemblée générale du comité des fêtes de La Source, à 18h, salle Pellicier

JEUDI (DATE EN COURS)

Permanence de l' élu de quartier de 14h à 16h, en mairie de proximité (sur rendez-vous : 02 38 68 44 00)



AR

LES ACTEURS DU FILM

LES AMERICAINS



Daniel Pettrow
Inoubliable Marc-Antoine dans *Jules César*, il joue beaucoup au théâtre et dans des films indépendants.



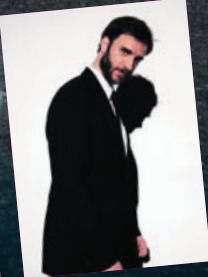
Jared Craig
Il a joué Lucius dans *Jules César*, Roméo dans *Roméo et Juliette*, Puck dans *Songes d'une nuit d'été*... Il a étudié le théâtre à la London Academy of dramatic arts et à l'Université de Boston.



Isma'il Ibn Conner
Il a joué dans la pièce de Koltès, *Black Battles with dogs*, mise en scène par Arthur Nauzyciel, et dans une autre pièce du même auteur, *Dans la solitude des champs de coton*, mise en scène par Éric Vigner. Toutes deux jouées à Orléans.



Neil Patrick Stewart
Il est acteur, auteur, metteur en scène et professeur de théâtre.



James Waterston
Fils de Sam Waterston, il a joué au cinéma dans *Le Cercle des poètes disparus* et à la télévision dans *Six Feet Under*, *Urgences* ou encore *New York, Unité spéciale*



Rudy Mungaray
Il a joué dans les séries *Boardwalk Empire* et *Blue Bloods*. Il est aussi réalisateur et scénariste.



Timothy Sekk
Il s'est produit dans *Othello* et *Henry IV* aux États-Unis. À la télévision, on l'a vu dans les séries *Elementary*, *Person of Interest* et *All my children*.



Xavier Gallais
Rompu au cinéma, à la télévision et au théâtre, il a été, cet été, *Le Prince de Hombourg*, mis en scène par Giorgio Barberio Corsetti, au Festival d'Avignon. Il a joué dans *Ordet* et *La Mouette* sous la houlette de Nauzyciel.

LE FRANÇAIS

Et la voix de **Jeanne Moreau**.

© AUDOIN DESFORGES

NOUVEAU PARI FOU POUR ARTHUR NAUZYCIEL : MONTER « SPLENDID'S » DE JEAN GENET, AVEC UNE ÉQUIPE D'ACTEURS AMÉRICAINS ET L'UN DE SES COMÉDIENS FRANÇAIS FÉTICHES. DU 14 AU 16 JANVIER, LE DIRECTEUR DU CDN INVITE LES SPECTATEURS À DÉCOUVRIR UNE PIÈCE INTENSE ET ANIMALE, AU THÉÂTRE D'ORLÉANS. RENCONTRE.

ARTHUR NAUZYCIEL

« L'ART POUR APPRÉHENDER LA COMPLEXITÉ DU MONDE »

Qu'est-ce qui t'a donné envie de monter une pièce de Jean Genet, auteur très subversif et scandaleux à son époque ?

C'est toujours passionnant de monter des spectacles subversifs, de se frotter à des univers qui remettent en question nos acquis, nos idées toutes faites... Mais en fait, je n'ai pas tout de suite pensé à Genet. Ce que je cherchais d'abord, c'était un projet me permettant de retrouver des acteurs américains avec qui j'aime travailler et qui, pour la plupart, étaient dans *Jules César*. J'avais envie de continuer à entretenir ce lien, cette complicité avec des comédiens qui connaissent bien mon travail.

Pendant que nous étions en tournée, je me suis souvenu de cette pièce que j'aime beaucoup, *Splendid's*, de Jean Genet. Et j'ai eu un flash : transposer sur scène la rêverie de Genet, écrite en prison en 1948, dans laquelle il fantasme un groupe de gangsters américains prenant en otage la fille d'un milliardaire, dans un hôtel de luxe des années 1930, à Chicago. J'avais envie de ce lien entre la France et l'Amérique, mythique, fantasmagorique, et je me suis dit que cela aurait du sens joué en anglais par une équipe américaine. Que ce serait comme incarner physiquement ce à quoi Genet a rêvé, enfermé dans sa cellule, ce qui a hanté ses nuits. Et d'injecter dans cette dynamique un acteur français, dans le rôle du flic qui trahit le camp des policiers pour épouser la cause du banditisme. C'est passionnant et émouvant de voir comment toute cette énergie peut se rencontrer sur un plateau.

L'utilisation de l'anglais donne une intensité à la pièce, devenue une « danse de mort »...

Ces gangsters prisonniers dans l'hôtel savent que la police va donner l'assaut bientôt. L'heure à laquelle on assiste en tant que spectateur est probablement leur dernière heure. Le propos de la pièce est de savoir ce qu'ils vont faire de ces derniers instants, comment ils vont tenter de retarder l'inévitable, et comment eux-mêmes vont choisir leur fin. Se rendre ou mourir ? L'anglais est une langue formidable pour les acteurs. D'où mon envie de prendre ces Américains qui sont de bons acteurs de théâtre mais qui ont aussi l'habitude du cinéma et des séries télé. La langue anglaise amène également pour des spectateurs une sensation de l'ailleurs. Nous avons travaillé sur un surtitrage lisible et simple pour rendre la pièce accessible au plus grand nombre. Aujourd'hui, le public du Centre dramatique a l'habitude de voir des spectacles surtitrés, je suis très fier de cela. Et puis, monter un auteur français dans une langue étrangère crée une nouvelle écoute d'un artiste que l'on croyait connaître. Ce paradoxe permet de vivre une expérience théâtrale d'une autre nature.

Justement qu'as-tu redécouvert à propos de Jean Genet ?

En travaillant sur la pièce, j'ai redécouvert à quel point Jean Genet était un écrivain fascinant et majeur du 20^e siècle, un auteur certes

subversif, mais incroyablement novateur aussi, qui a reconstruit une écriture. Avec une trajectoire hallucinante : orphelin, placé dans des colonies pénitentiaires, il s'est prostitué, il a traversé l'Europe de l'Est à pied, il a été mis en prison et, dans l'enfermement, il a écrit une œuvre primordiale. C'est quelqu'un qui a toujours été du côté des opprimés, de la marge, jusqu'à la fin ; écartelé aussi car une fois devenu célèbre, il n'a plus eu d'inspiration, se sentant comme s'il avait trahi ses origines. *Splendid's*, qui est une pièce sur la trahison, l'abandon et le reniement de soi-même, est un peu une image du Genet qui quitte la prison, le monde du banditisme qui l'a tant inspiré, pour devenir un écrivain connu.

Comment as-tu imaginé la scénographie ?

Je voulais quelque chose de beau, d'imposant. Avec la même équipe artistique que *Jules César*, *Jan Karski...*, nous avons travaillé dans la continuité, de manière à raconter au public une histoire, à montrer que tous ces spectacles sont liés. On est donc dans un décor gigantesque, onirique, évoquant à la fois l'hôtel de luxe mais aussi la prison, un lieu à la fois réaliste et espace de projection pour l'imaginaire du spectateur. Il est un personnage à part entière, qui exerce une force magnétique. On a peu l'habitude de voir une scénographie comme celle-là, elle réserve une vraie surprise !

Pour toi, qu'apporte l'art à l'être humain ?

L'art permet aux gens de se construire. On pourrait vivre sans, mais je pense qu'on vivrait moins bien ! Dans les périodes difficiles que l'on traverse, l'art est une façon d'appréhender la complexité du monde dans lequel on vit. Et peut-être de moins subir ce qui relève de l'injustice, de l'exclusion, du mépris que l'on a tendance à avoir, je trouve, pour la vie intellectuelle et sensible des gens. D'une certaine façon, en ne considérant pas l'art comme essentiel, on nie à l'homme sa capacité spirituelle, intellectuelle, créative. Au CDN, nous voyons tous les jours, dans les liens que nous avons avec le public, que l'art apporte quelque chose d'essentiel, qu'il en conforte certains, questionne d'autres, aidant à affronter le monde, à le rendre plus supportable. Je suis très heureux de tout ça, de sentir que quelque chose s'est construit au fil des années. ■

LES RENDEZ-VOUS AUTOUR...

RÉPÉTITION OUVERTE

Jeudi 8 janvier 18h,
salle Jean-Louis Barrault
L'ensemble des créateurs de *Splendid's* de Jean Genet, mise en scène Arthur Nauzyciel, sont accueillis en résidence au CDN aux côtés des comédiens américains et de Xavier Gallais. Entrée libre, réservation conseillée au 02 38 81 01 00 ou billetterie@cdn-orleans.com

CINÉ-CLUB DU CDN

Lundi 12 janvier 19h30
Cinéma Les Carmes
Projection du film *Querelle* (1982, 1h48), réalisé par Rainer Werner Fassbinder (sous réserve).

RENCONTRE

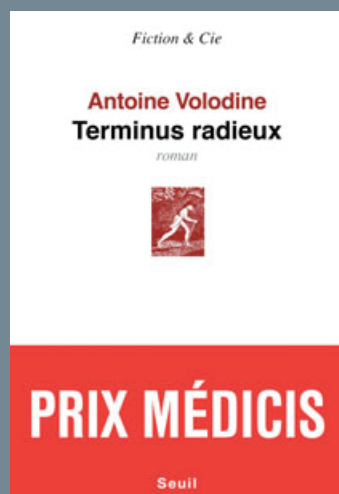
Jeudi 15 janvier Atelier du CDN
Dialogue avec l'équipe de *Splendid's* à l'issue de la représentation.

ORLÉANS BIS

Vendredi 16 janvier 19h
Atelier du CDN
Joëlle Gayot reçoit Albert Dichy

À L'OCCASION DES FÊTES DE FIN D'ANNÉE,
NOUS VOUS PROPOSONS UNE SÉLECTION D'OUVRAGES (NON EXHAUSTIVE)
ÉCRITS PAR DES ORLÉANAIS, OU AYANT TRAIT À ORLÉANS.

À LIRE ET À OFFRIR



Terminus radieux (Prix Médicis 2014)

Antoine Volodine

Éditions du Seuil

« Des siècles après la fin de l'Homme Rouge, dans une Sibérie rendue inhabitable par les accidents nucléaires, des morts-vivants, des princesses et des corbeaux s'obstinent à poursuivre le rêve soviétique. » Avec cette nouvelle épopée, Antoine Volodine plonge le lecteur dans un paysage post-nucléaire, apocalyptique, où toute illusion n'est évidemment plus permise. La puissance hypnotique du style, l'humour sans concession, et le trait juste porté sur ce qui n'est que chaos, nature, société et (in)humanité, raviront les fidèles et interpellent les nouveaux venus à Volodine. Un autre « voyage au bout de l'enfer », couronné du prix Médicis 2014.

lement, le parti de vivre, malgré le diagnostic très pessimiste annoncé par certains membres du corps médical. Je me suis fait confiance, avec la rage de l'espoir, en essayant de trouver des solutions en moi. Je suis persuadé que chacun porte cette force de vie, il faut juste trouver la clef, et réaliser que l'esprit peut avoir une action positive sur le corps. » La mentalisation, la concentration, « le voyage immobile » sur le lit d'hôpital, la distanciation, le conduiront, chaque jour, petit pas par petit pas, sur le chemin de la guérison. Claude Pinault, avec la complicité de Marie de Hennezel, ne donne ni leçons, ni conseils, « mais si ce livre peut guider, donner des pistes et faire comprendre qu'il faut croire en soi, coûte que coûte, chaque personne étant une pépite, disposant de ressources insoupçonnables, ce sera bien ». À lire (aussi) comme un petit traité de philosophie de vie.

(*) *Le Syndrome du bocal*, Ed. J'ai lu

A écouter... le vendredi 26 décembre, sur RTL, l'émission de Sophie Flavent, « On est fait pour s'entendre », avec Claude Pinault.

J'ai choisi de me battre, j'ai choisi de guérir

Claude Pinault et Marie de Hennezel

Éditions Robert Laffont

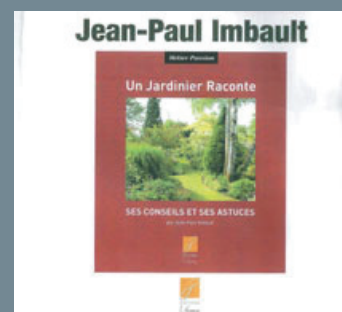
Après *Le Syndrome du bocal*, Claude Pinault revient, avec la psychologue Marie de Hennezel, sur la maladie qui l'a frappé en 2005, le syndrome de Guillain-Barré (*), et son incroyable expérience de (sur)vie. Le dialogue, ou plutôt la conversation, est juste, précis, accessible. Claude Pinault n'élué rien, répond cash, sans tabou, et dévoile les techniques et les stratégies qu'il a instinctivement mis en place pour vivre : l'humour, la pensée positive, la détermination... « J'ai choisi, délibérément, viscéra-

Un jardinier raconte, ses conseils et ses astuces

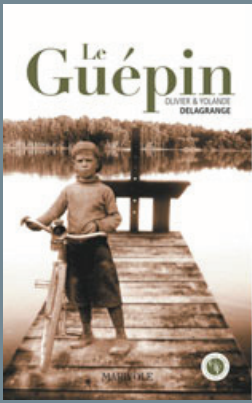
Jean-Paul Imbault

Éditions Charlette Grange

Cette promenade, imaginée par Jean-Paul Imbault, homme de l'art reconnu, président de la Corporation de Saint-Fiacre, comblera les jardiniers confirmés mais aussi les débutants des allées. « J'ai voulu donner des conseils et des astuces simples, et démontrer qu'un jardin, cela ne se "construit" pas n'importe comment, il faut obéir à certaines règles, savoir composer, associer... On joue ici avec le vivant, avec toute l'humilité qui sied. » Plantations, outillage, insectes amis ou ennemis du jardinier, traitements « maison », conservation, cuisine, entretien en toute saison... le spécialiste n'oublie rien. « J'évoque aussi la patience et le sens de l'observation, deux "outils" indispensables et à entretenir, le jardinier restant un éternel apprenti devant la nature. » Ce livre, avec sa remarquable iconographie, permet de découvrir ou redécouvrir les parcs, jardins et arboretum du Loiret. Sans oublier le petit lexique très pratique pour « débroussailler » la terminologie du jardin.



© JÉRÔME GRELET



Le Guépin Olivier et Yolande Delagrangé Editions Marivole

À l'orée du XX^e siècle, Noël Calvignac évolue au sein de la bourgeoisie orléanaise. Tirailé entre les espérances familiales et ses aspirations artistiques, le héros va « grandir » et évoluer dans un siècle de transition, entre la tradition et la modernité. «*Au fil des pages, explique Olivier Delagrangé (petit-cousin du célèbre aviateur Léon Delagrangé) mon personnage découvre les grands bouleversements techniques, industriels, artistiques de cette époque charnière. Ce livre est aussi, pour moi, un prétexte pour faire revivre des hauts lieux d'Orléans et d'Olivet, dans un cadre romanesque... sans oublier les petits métiers de l'époque, la Sologne et ses croyances mystérieuses.*» Une histoire de famille qui traverse l'Histoire.

De la Madeleine à La Source, mémoire du CHR d'Orléans de 1975 à 2015 édité sous l'égide du Comité du patrimoine du CHR d'Orléans

À l'aube du transfert définitif des services vers le site de La Source, le comité patrimoine du CHR d'Orléans invite à revisiter l'histoire, le quotidien et la vie de l'hôpital. Ce travail collectif de neuf mois est décliné en trois chapitres, l'histoire séculaire du lieu, sa chronologie et une série de cinquante-cinq portraits. De la première infirmière générale au vaguemestre, des chefs de service à l'aide-soignante, du directeur-adjoint au préparateur en pharmacie... tous racontent leur expérience, leur métier, et surtout «leur» hôpital. Ces témoins du passé et du présent y dévoilent aussi, avec pudeur et émotion, les relations avec les malades et leur attachement au lieu. Un beau récit pour entretenir la mémoire, et ne pas oublier qu'un hôpital, c'est de la pierre... mais aussi, du cœur et de la chair.



A écouter... du jeudi 18 au jeudi 25 décembre, sur radio FMR 98.7, la matinale consacrer une série d'émissions à ces témoignages.

1714-2014, Abécédaire d'un tricentenaire Anne-Marie Royer-Pantin

Réalisé dans le cadre du tricentenaire de la bibliothèque d'Orléans, le livre de l'écrivain, chercheur et conférencière Anne-Marie Royer-Pantin revient, sous forme d'abécédaire, sur le patrimoine de la bibliothèque d'Orléans, remettant en perspective trois siècles d'une histoire passionnante. Au fil des mots-clés choisis, le kaléidoscope se décompose et se recompose, pour faire vivre les temps forts d'une chronologie fertile en événements, anecdotes, déménagements... sans oublier les hommes et les femmes qui ont fait et font vivre cette jeune institution.

La Bibliothèque d'Orléans abécédaire d'un tricentenaire

1714
2014



Anne-Marie Royer-Pantin



Frank Gehry - La Fondation Louis-Vuitton une coédition HYX et Fondation Louis-Vuitton

Conçue par l'architecte américain Frank Gehry, la Fondation Louis-Vuitton, ouverte officiellement le 27 octobre dernier, s'apparente à un immense vaisseau de verre à douze voiles voguant sur l'océan végétal du bois de Boulogne. Cet ouvrage largement illustré (350 visuels), sous la direction de Frédéric Migayrou, montre les différentes étapes du projet et analyse, à partir d'essais de critiques et d'historiens de l'art et de l'architecture, le bâtiment de Gehry amené, sans doute, à marquer l'histoire de Paris. Une monographie co-éditée par les Éditions orléanaises HYX.



Et aussi ...

Romans, histoire, patrimoine

- **Aucun souvenir de Césarée**, Marie-Ange Guillaume, Le Passage
- **Si nous vivions en 1913**, Antoine Prost, aux éditions Grasset
- **Le Roman de Jeanne d'Arc**, Philippe de Villiers, Albin Michel
- **Dictionnaire amoureux de la Loire**, Danièle Sallenave, Plon
- **Les Monuments aux morts de la grande guerre**, Société archéologique et historique de l'Orléanais
- **Secrets et trésors des maisons des bords de Loire**, Marie Le Goaziou et Piotr Candio, Ouest France
- **Hexagone illustré**, de Lorant Deutsch, éditions Michel Lafon

Pour les enfants

- **L'Oncle Mika**, Gwladys Constant, Oskar éditions (à partir de 10 ans), petit livre juste sur la différence, l'homophobie et l'intolérance.
- **Le Tangram magique, l'énigme des pivoines**, de Florence Lamy, Casterman jeunesse (à partir de 9 ans)
- **Tom-Tom et Nana**, de Bernadette Després et Jacqueline Cohen, Bayard Poche
- **Jeanne d'Arc**, ou l'héroïne racontée simplement aux enfants à travers les personnages, les batailles, le quotidien de l'époque... et des tests-jeux pour réviser ses connaissances, Quelle histoire éditions
- **Modèle vivant**, Carole Fives, Ecole des loisirs (adolescents)

Polars, thrillers, récits noirs

- **Un Mort de trop**, Alexandra Appers, Editions Ring
- **La Boîte noire**, Marc Bacconet, Cohen & Cohen éditeurs
- **Les Grandes Affaires criminelles du Loiret**, Pascal Nourrisson, De Borée Editions

Nous remercions les librairies Passion Culture, Chantelivre, la Librairie nouvelle d'Orléans, les Temps modernes et le réseau des médiathèques d'Orléans pour leur aide précieuse.

UNE CULTURE ORLÉANAISE RICHE, SOUTENUE ET DIVERSIFIÉE

Groupe de la majorité municipale

Avec près de 21 millions d'euros dédiés à la culture en 2014, soit le 2^e budget de la ville après l'éducation, Orléans est l'une des rares villes de France à investir autant dans ce domaine. En 12 ans, le budget déjà important, a augmenté de plus de 35% alors que dans le même temps le nouveau gouvernement baissait, dès les premiers mois de son quinquennat, le budget du ministère de la culture de 4,3%... Sans compter les désengagements financiers brutaux dans de nombreuses autres structures à l'image du conservatoire d'Orléans.

Dans ce contexte, l'opposition socialiste qui défend ouvertement les décisions prises au niveau national a bon dos de critiquer les choix opérés au niveau local pour pallier les manquements et les promesses non tenues de son propre gouvernement.

Pour 2015, entre les baisses drastiques des dotations et des subventions de l'État et les nouvelles dépenses imposées à l'image des rythmes scolaires, nous avons effectivement engagé un plan d'économies de 10 millions d'euros. Opération qui se répétera à minima tous les ans pour la ville et l'agglomération. Et contrairement à ce qui a pu être dit ici ou là, la culture n'a aucunement été sacrifiée sur l'autel des économies. Certains budgets ont même été sanctuarisés comme le concours international de piano ou l'orchestre symphonique qui, par la qualité de leurs prestations, font rayonner Orléans. D'autres ont été augmentés à l'image de l'Astrolabe qui voit sa subvention annuelle progresser de 8% pour 2015.

Depuis plus de 10 ans, nous n'avons eu de cesse de porter la culture et d'en faire profiter le plus grand nombre. Un équipement a ainsi été créé ou rénové chaque année à l'image de la Maison des Arts et de la Musique, de la médiathèque de La Source ou des studios de répétition du 108; 8 événements majeurs ont vu le jour comme le Set Electro, le festival Hip-Hop, la soirée jeunes talents ou Orléanoïde; et les assises de la culture en 2013 ont permis de repenser en profondeur la gestion de nos équipements culturels. Pour ce mandat, 5 projets d'envergure vont également être réalisés, comme le nouvel espace culturel à l'Argonne, la réhabilitation complète du muséum ou la rénovation intérieure et extérieure de la collégiale Saint-Pierre le Puellier. Soit le même rythme que précédemment. Il est donc profondément injuste de parler d'une « culture en péril » à Orléans. Les faits parlent d'eux-mêmes.

Certes, des événements ont été repensés, certains supprimés en 2015, mais aucun n'a été abandonné il est important de le souligner. Résumer la politique culturelle au Festival de Jazz n'a aucun sens et dénote une profonde méconnaissance de ce secteur. D'autant que la partie gratuite à l'évêché est conservée. Se pose simplement la question d'une nouvelle organisation de la manifestation au Campo Santo pour des raisons évidentes de coût.

Aujourd'hui, la situation est telle qu'il nous faut faire des choix. Faire croire que tout peut être conservé en l'état voire amplifié est un leurre, à moins de céder à la facilité de la dette ou des impôts. Tel n'est pas notre choix. Une réalité s'impose à nous, mais certains se refusent encore à en prendre toute la mesure en lançant de pures polémiques politiciennes.

Soyez assurés que nous continuerons à développer une politique culturelle de qualité, ouverte sur l'extérieur et riche de diversité. Orléans le mérite.

UNE RENTRÉE SCOLAIRE... MOUVEMENTÉE

Hayette Et Toumi, conseillère municipale groupe socialiste, Verts et apparentés

La rentrée scolaire 2014 s'annonçait comme un test pour la ville d'Orléans dans la mise en œuvre de la réforme des rythmes scolaires... test loin d'être réussi! Lors de la précédente mandature, la majorité municipale, et à sa tête Serge Grouard, avait fustigé cette réforme repoussant sans cesse le travail nécessaire à sa mise en place.

Aujourd'hui, trois mois après la rentrée scolaire, force est de constater les conséquences de cette impréparation.

S'il était concevable que des ajustements pratiques soient nécessaires, après la rentrée, il apparaît aujourd'hui des problématiques plus profondes.

Un exemple : le 24 novembre dernier un mouvement de grève massif des ATSEM a touché 65 écoles sur 67 que compte la ville d'Orléans. Les ATSEM et le person-

nel périscolaire ont manifesté leur colère et leur ras-le-bol quant à leurs conditions de travail et leur rémunération.

L'éducation est une priorité pour nos enfants mais sa mise en œuvre doit être faite en considération de tous les acteurs de la vie éducative, particulièrement du personnel et des intervenants périscolaires.

Le groupe « socialistes, verts et apparentés » sera encore plus attentif à ces considérations.

À l'occasion de cette fin d'année, notre groupe entend ici réaffirmer son attachement aux valeurs de respect et de solidarité qui doivent gouverner notre action quotidienne en faveur d'une société juste et fraternelle.

Très bonnes fêtes de fin d'année à toutes et à tous

Pour nous contacter : Bureau de l'opposition, Mairie d'Orléans, Place de l'Étape, 45000 ORLEANS - socialistesvertsorleans@gmail.com - 02 38 79 27 32

FEMMES OBJETS OU FEMMES SUJETS ?

Groupe Front de Gauche

Les unes sont reconnues sur des critères physiques et d'âge. Près de 600 000€ dépensés pour cette exhibition sexiste par la Municipalité, la Région Centre et le Conseil Général45. À elles gloire douteuse et cadeaux!

Les autres sont anonymes. Elle s'occupent de vos enfants, sont souvent à temps partiels imposés, ne sont ni reconnues, ni payées à hauteur de leur travail. Elles sont AgenTes Spécialisées des Ecoles Maternelles. Cherchez l'erreur!

Le groupe FDG soutient les secondes, en lutte pour leur salaire et la fin des contrats précaires dans leur fonction.

Quant aux premières : « Princesse un jour, boniche toujours ! »

Contact : Dominique Tripet et Michel Ricoud - Mairie d'Orléans - 45040 Orléans cedex 1. Mail : domtripet@yahoo.fr - michel@ricoud.com

LA VICTIME SERA LE CONTRIBUABLE!

Groupe Front national Rassemblement bleu Marine

Les collectivités doivent contribuer à l'effort national de réduction des déficits. Chacun doit participer, les déficits des collectivités territoriales se seraient accrus l'année dernière. S'endetter, mais uniquement pour financer l'investissement. Pour une collectivité qui investit dans des équipements qui ont une durée de vie de vingt années, nous pensons qu'il est injuste de faire supporter au contribuable d'aujourd'hui l'intégralité de leur coût de réalisation. Notre marge de manœuvre sera faible, Orléans ne sera pas épargnée.

Groupe FN - RBM - Mairie d'Orléans, place de l'Étape, 45000 Orléans

URGENCES

• Pompiers	18
• Police secours	17
• Samu	15
• CHRO Orléans et La Source	02 38 51 44 44
• SOS médecin	36 24
• Urgences pédiatriques	02 38 74 43 90
• Réseau Respi Loiret	02 38 22 29 89
• Centre anti-poison	02 41 48 21 21
• Dentiste de garde	02 38 81 01 09
• Police municipale - centre de sécurité orléanais	02 38 79 23 45

ACTION SOCIALE

CCAS SECTEUR NORD

• cantons Bannier, Bourgogne 02 38 68 46 67/46 48
69 rue Bannier – du lundi au jeudi :
8h30-17h30 et vendredi : 8h30-17h

• cantons Argonne, St Marc 02 38 68 43 20
1 place Mozart – du mardi au vendredi :
8h30-12h et 14h-17h ; le lundi : 14h-17h

CCAS SECTEUR SUD

• cantons Carmes, Madeleine 02 38 68 46 67/46 48
69 rue Bannier – du lundi au jeudi :
8h30-17h30 et vendredi : 8h30-17h

• cantons St-Marceau, La Source 02 38 68 44 36
3 rue Ed.-Branly – du mardi au jeudi :
8h30-12h et 13h-17h ; le vendredi : 8h30-12h et 13h-16h

DÉPANNAGE 24H/24

• ERDF	09 72 67 50 45
• GRDF	0 800 47 33 33
• Orléanaise des eaux (urgence n° vert)	0 977 429 434

PROPRETÉ

• Désinfection-dératisation-désinsectisation	02 38 79 28 11
• Déchetteries - collectes	02 38 56 90 00
• Assainissement	02 38 78 40 15

TRANSPORT

• Taxis (24h/24)	02 38 53 11 11
• Gare routière	02 38 53 94 75
• Gare SnCF (information vente)	36 35
• TAO (n° vert gratuit)	0 800 01 20 00

Tous les renseignements ville et quartiers sur

www.orleans.fr

→ PROCHAINS CONSEILS MUNICIPAUX

lundi 15 décembre, à 18h
lundi 26 janvier 2015, à 18h

→ PROCHAINS CONSEILS D'AGGLO

jeudi 18 décembre, à 18h
jeudi 22 janvier 2015, à 18h

MAIRIE

• Centre municipal	02 38 79 22 22
• Prévention - Médiation - Réussite	VOIR PAGES QUARTIERS
• Police municipale (secrétariat)	02 38 79 29 84
• Fourrière	02 38 79 22 27
• Objets trouvés (heures de bureau)	02 38 79 27 23
• Maison de la justice et du droit	02 38 69 01 22
• Centre communal d'action sociale	02 38 68 46 64/46 66
• Espace famille	02 38 79 26 82
• Espace infos des aînés	02 38 68 46 36
• Mission santé et handicap	02 38 79 28 24

RÉCLAMATION ORLÉANS.MAG

Vous ne recevez pas régulièrement l'Orléans.mag ou sa distribution est perturbée par des travaux dans votre rue. Signalez-le nous à cette adresse : reclamationorleansmag@ville-orleans.fr. Le magazine est également disponible en mairies de proximité, au centre municipal et chez des commerçants dont la liste est consultable sur www.orleans.fr (rubrique publications).



TRAVAUX EN VILLE

Quartier par quartier, les principaux travaux de **réseaux**, **d'éclairage**, de **sécurisation** ou de **voirie** programmés en novembre. Infos également disponibles sur le plan interactif de www.orleans.fr

A: aménagement espace public • **AS**: assainissement • **C**: collecte des déchets • **D**: diagnostic archéologique • **E**: éclairage public • **ET**: entretien • **EV**: espaces verts • **M**: mobilier • **P**: pistes cyclables • **R**: réseaux • **S**: sécurisation • **ST**: stationnement • **T**: trottoirs • **V**: voirie

OUEST

MADELEINE

place de l'Europe **EV**
quai Madeleine **AS**

DUNOIS - CHÂTEAUN -

BANNIER
rue de Vauquois **V**

CENTRE-VILLE

BOURGOGNE - RÉPUBLIQUE

secteur Calvin/Université **A**
secteur St-Flou **A**
Zac des Halles **A**
Parking Rocheplatte (dalle) **ST**
Rue Jean-Calvin **E**

NORD

GARE - PASTEUR - ST-VINCENT
secteur Gare **A**

EST

ARGONNE-NÉCOTIN-BELNEUF
CC Marie-Stuart **A**
avenue de la Marne **V**
rue aux Ligneaux **R**
nouvelle voie CTA **A**

SAINT-MARCEAU

secteur Dauphine **A**
rue des Anguignis **V**
rue Neuve-Tudelle **R**

